

ISSN 0212-7156

250 pts / 5 IRC

AÑO IV



MAF

Números atrasados

MAF-05 100 págs. 400.-pta
MAF-11 44 págs. 250.-pta
MAF-13 60 págs. 250.-pta
MAF-15 60 págs. 250.-pta
MAF-18 60 págs. 250.-pta
MAF-19 60 págs. 250.-pta
- resto agotado

Edición MAF-20 -CIERRE-

Aparecerá a principios de ABRIL, colaboraciones antes del día 20 MAR 1.985.

Edición MAF-21 -CIERRE-

Aparecerá a mediados de MAYO, colaboraciones antes del día 5 MAY 1.985.

LISTA EMISORAS FM Y TV EA

Preparados para el sinies tro acontecimiento, mayor info dentro de esta edición.

DEP. LEGAL B-1.462/84

Queda hecho el depósito que marca la Ley. Prohibida la reproducción total o parcial sin permiso de la publicación o autores.

ABONO Y FORMA DE PAGO-'85

ESPAÑA.- 1.500 pta a través de ingreso a nombre de JR Laborda en la Cuenta Corriente POSTAL Nº:

-6.221.323-

EXTRANJERO.- 2.000 pta a través de Giro Postal Internacional a la misma C. C.P. y titular

SE RUEGA SEA NOTIFICADO A PO BOX CUALQUIER INGRESO.

Alf Babá y los enanos rocieros

Noticias FM.- Pedro Moñino Mendoza,
Craus 68, SON SERVERA (Mallorca)

Noticias TV.- Modesto Martín Cervigón
Av D Valentín 6, SEGURA DE TORO (CC)

Satélite TV.- Enric Roca i Oller
Cerámica 1, 08035 Barcelona.

Montatge.- Manuel Castro Vinagre
Llull 200 àtic 2ª, 08005 Barcelona

LOGS FM TV.- Félix Córdoba Rodríguez,
"Er Fális", Carrera de las Monjas 10-3
PRIEGO DE CORDOBA (Córdoba)

Accesorios.- Bonaventura Escoda i Solé,
PO Box 500, REUS (Tarragona)

MAF-Català.- Cinto Niqui Espinosa
PO Box 9446, 08080 Barcelona

MAF-Euskeraz.- Txabi Matxain Irastorza
Av Judizmendi 17 6º izq, 01003 GASTEIZ

BSP.- Julius Herrerus Neira "Fray Escoba"
Acuerdo 15 2º D, 28015 MADRID.

Arriman el hombro...

Dario Monferini, MILANO

Jean François BRAS, RODEZ

Fernando Betancor, MONTEVIDEO
desde lejos, y...

Silverius Gómez, FRAGA

J.A. Agosti, MADRID

Martí García-Ripoll Durán, BARCELONA

Santiago Duaso, CIUTAT COMPTAL

José Ramón Alsúa, HERNANI

Juan Franco Crespo, BARCELONA
y algunos más.

Vela por todos JR "El Cruel"

Teléfono de la esperanza

(93) 242.53.20 de 21:00 a 00:00 HOE

Muro de vuestras lamentaciones

MAF Productions Ltd.

PO Box 38.015

08080 Barcelona

SPAIN - SOUTH WEST EUROPE

MAF no se responsabiliza de nada, MAF no se responsabiliza, MAF no, MAF.

EDITORIAL

"Ojo por ojo y el mundo acabará ciego" -decía Gandhi-, y si la gran mayoría de vosotros no sabeis de QUIEN hablo, debeis apuntaros que los llamados diexistas son gentes que en teoría debieran atenerse a unas normas de ética fundamentales fuera de las órbitas política, confesional o comercial donde predomine la amistad, el intercambio, la colaboración. Ya no hablo de Gandhi, hablo de y para el que constantemente vulnera esta ética aún llamándose diexista recurriendo a la descalificación personal, las medias verdades, al ataque gratuito, incluso valiéndose de terceros. Circula por ahí una triste coplilla que muerde como sigue:

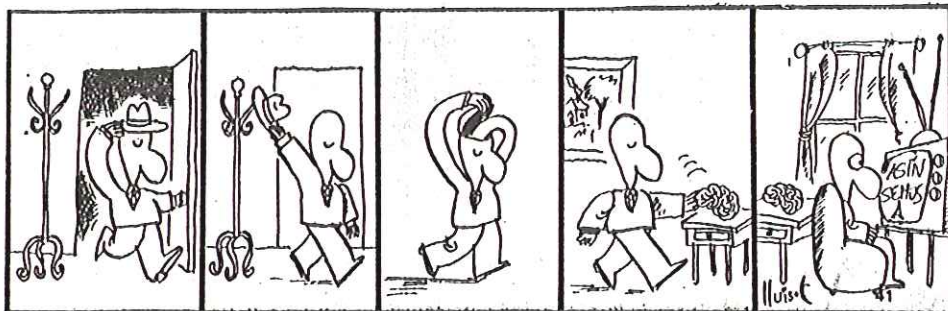
Grande fama de otros tiempos
siempre del inocente verbo en pos
asaz prolijo sería
retornarla aún a fé mía
vive Dios.

No será tan difícil descifrar a este autor como a Nostradamus. Y naturalmente aquellos escáños mafiosos que aún no saben de QUIÉN se dicen cosas así pueden sentirse contentos de no hallarse expuestos a una terrible manipulación, porque "Quien no quiere razonar es un fanático, quien no sabe razonar es un tonto y quien no se atreve a razonar es un esclavo", y esto lo dijo William Henry, no yo. Y yo os digo, queridos cofrades, que es más sano masticar antes de tragar el pienso que por ahí publica quien considera borrego al diexista, y lo digo con tristeza.

Alguien dijo en cierta ocasión "Todo caerá por su propio peso" y no hay que dudar que caerá, pero no todo, sólomente la pequeña porción que depende del que enunció el dicho. Al parecer aquella vista de lince oteaba el HOY, no se sabe a qué atribuir ahora su arrogancia y falso orgullo, ¿a la desbandada quizá? ¿algún experimento sociológico?... las ratas más astutas son las primeras en abandonar el bergantín (de bergante) que se va a pique sin remisión.

Siempre pensará alguno de vosotros ¿qué tiene que ver este editorial en esta publicación?, Respuesta: Antes de ser diexista hay que saber ser diexista, una especie de juramento hipocrático es imprescindible.

73 de JR, cabecilla de los juramentados.



chismes

Control stand by, ready camera 1, four, three, two, ONE! IGNITION se inicia la sección visceral de MAF con la bienvenida a un redactor tan necesario como la parcela informativa que llevará a cabo, a pesar de ser "colchonero" ha demostrado gran independencia de criterio, no sujeta a imposición alguna, ello le ha causado injustas censuras, problemas de libertad de expresión, etc. No va a ser en MAF donde se le planteen estos misérrimos problemas donde tendrá libertad para plantear un tema específico relacionado con nuestro veneno etéreo. Serán las Bandas de Servicio Público (BSP), además, una nueva banda a explorar, extensa y pródiga en sorpresas de la que daremos cuenta los pocos equipados con receptores a tal efecto, receptores de banda continua sobre 30 MHz hasta 550 MHz o hasta donde se pueda. Confiamos que quienes están al tanto del meollo sean un poco explícitos con nuestro nuevo cofrade. Respondiendo, a Julio: TIO, no sabes donde te has metido, desde luego es un honor ser redactor, pero también es sacrificado y no-remunerado, todos esperamos que te sientas más a gusto entre nosotros ().

Incluimos en cola-de-tren un anuncio sobre el ASE, acerca del particular añadimos que todas las cintas del ASE sin excepción no están sujetas a copyright y pueden ser reproducidas solo con exención de interés comercial. Del mismo modo estas cintas son canjeables por grabaciones de emisoras locales. For more info write to PO Box.

Recibimos ha poco un informe de recepción de un colega italiano : Giovanni Bellabarba desde BOLOGNA (...Bologna una vacchia signora...) insólito, non é possibile e certamente questo raporto di ascolto non è vero, noi non trasmettiamo questo giorno. Este curioso informe es reproducido en esta edición dirigido a Radio Polo Norte, es una lástima pues hubiera sido muy bonito. Recordemos que Radio Polo Norte es uno de los "nombres de clandestinidad" de nuestra emisora.

Si el tiempo lo permite, el 2 y 3 de Marzo habrá una concentración de activistas mafiosos en la capital del reino de España. Los presuntos rebeldes preveemos una nutrida manifestación frente a la cafetería Manila, en la calle Basilisca. Será el momento oportuno para empezar acolocar los micrófonos en el Hotel Convention y algún artefacto convulsivo en el Salón de Pactos. Este presunto redactor presume que al menos seremos uno los participantes, podemos ser más. En el próximo capítulo Pedro, a su vuelta de la plantación se encuentra con JOTA A y JOTA ERRE conducidos por JOTA HACHE. Jota erre aprovechará para prometer a Pedro una ínsula et su gobierno, jota a, entretanto, otea los tejados de donde procede una misteriosa emisora. Jota hache repite incessantemente lo gordos que están los patos del Manzanares. Todo ello promesa de grandes aventuras que relataremos en el próximo MAF-20 con fotos 8fotos? !fotos!, de nuestros héroes y sus calamidades. Los mafiosos de Madrid colchoneros, vallecacos y merengues pueden acosar a Julio Herrero con toda clase de preguntas sobre esta singular verbena.

Pasando a un tema más serio, y hablando ya de la inminente lista de emisoras de FM y TV españolas, se ha decidido que en breve plazo sean enviadas directamente a los lectores de MAF misivas con puntual información acerca del hecho. Una circular parecida será enviada a algunas revistas DX españolas (evitando a aquella que pudiera hacer un mal uso de la información) y extranjeras, y del mismo modo serán avisados los "habituales" de esta lista en la zona europea. Evitamos así el dar una información apresurada además de ofrecer a la mayoría una información rápida y puntual dada la importancia de esta nueva edición. Ni que decir tiene que cualquier cambio observado en la lista anterior (MAF-11) así como en los datos que venimos aportando en las sucesivas ediciones de MAF, mediante su comunicación a la dirección central será bienvenido. Como complemento a lo dicho anteriormente adelantamos que la edición rondará sobre finales de Abril y principios de Mayo y muy probablemente será presentada oficialmente en Madrid, coincidiendo con el Festival de Primavera del SXDC -85 si la Autoridad lo permite. Hoy por hoy seguimos computando los masivos aportes de datos que llegan, sobre todo en lo que concierne a FM y esperamos que en su momento la obra será de indudable actualidad, ya a las puertas del verano. Ya solo nos queda armarnos de valor, porque el asunto trae marejada a fuerte marejada y el viento sopla del Oeste con fuerza de entre 8 y 9, vientos de putrefacción.

UN PEQUEÑO CONCURSO.- Se trata de presentarnos la QSL con datos completos de una emisora, la más lejana. Hay tres modalidades: 1) FM comercial, 87.5 a 108 MHz; 2) TV Banda I, canales 2, 3 y 4; 3) Cualquiera otra banda no-comercial sobre 30 MHz. Se puede opositar en las tres modalidades y las tres tienen el mismo/los mismos premios y que son optativos: a) Cinco cassettes del ASE (a elegir entre 12); b) Un ejemplar de la siguiente edición de las listas FM y TV (año 86) y c) Suscripción completa durante MAF-86. El concurso se abre ya y se cierra el 31 de Diciembre. Puede participar todo el mundo incluso redactores de MAF aunque estos no podrán ser premiados aun conservando el puesto alcanzado y, en su caso, dejarán el premio para el Nº 2. OK?

Los osos son omnívoros y además de comer personas comen esto:



- 3 Editorial, no es anónimo
- 4- 5 Chismes & Sumario, by JR
- 6- 8 Tres años de MAF, JR
- 9-10 Onda Verde, Germinal
- 11-12 MAF-Euskeraz, TMI
- 13-15 MAF-Català, CN-MGR
- 16-17 Informes de MAF-Ràdio-Polonorte
- 18-21 Logs LOS, Mi Amigo Félix (MAF)
- 22-23 Bandas de Servicios, JH
- 24-49 Noticias Fórmula Mágica, PM
- 50-53 Noticias TE-VE (El Poli), MM
- 54-58 Sateliteltelevisión, ER
- 59 Propaganda del Partido, JR
emparedado por Maese Castro

Y nos vamos con MAF, con mis Amigos de Farra, es decir.

¡TRES AÑOS!

Siempre hubo y háy mafiosos "temporeros" que vienen y se van y vuelven a venir, naturalmente, Estamos los despitados que recordamos qué en cierta ocasión fué publicado cierto artículo de interés. Es -
tán por último los recientes incorporados que desean saber qué fue nutriente de MAF en toda su historia a fin de obtener un concreto ejemplar. Para todos, pués, un resumen de los tres años de MAF, cuando se aproxima la vigésima edición:

MAF-01 Primer ejemplar publicado en Enero de 1982, que fué re -
partido también con Mundo DX. Consta de 12 páginas cuyo conte -
nido es su presentación, lista de emisoras napolitanas, un ar -
tículo sobre Ràdio Arrels, LOG, Noticias de FM y un comenta -
rio acerca de la Explosión de la FM en Francia.

MAF-02 proporcionaba un artículo sobre los estándares de TV con
listas de distribución de canales en todo el mundo y tabla de
países, un artículo sobre Ràdio Boira Lliure, unas fotos so -
bre Sonimag 81, lista de emisoras libres francesas, la recepció -
n por descargas atmosféricas, mapa y lista de emisores de
TV en Cerdeña, artículo sobre Radio Universidad de Chile, re -
parto de canales para la banda II, Noticias de FM y TV y por
fin un informe de la televisión en Dinamarca.

MAF-03 constaba de 56 páginas, cuando los boletines de los clu -
bes DX oscilaban por las 28 ó 32. Incluye un informe de la FM
y la TV sueca, ràdio Anglés, LOGS, TELE 9 Melilla, consejos
para hacer buenas fotos a la pantalla de TV y fotos, QSL de
Onda Verde (Firenze), la FM francesa, lista FM en Checoslova -
quia, emisores de TV en Tunez Argelia y Marruecos y mapa, lis -
ta de TV UHF en Liguria y su mapa, y noticias FM y TV.

MAF-04 alcanzaba las 80 páginas iniciadas por las listas de TV
en Basilicata, LOGS TV, distribución de frecuencias según la
WARC 79 30-10.000 MHz, ubicación de los emisores de R France
en la Côte d'Azur, satélites, Ràdio Ponent, RCE-Lleida, artí -
culo sobre las nuevas FM en España, repaso a revistas de FM
en Europa, abundantes páginas de LOGS, lista de FMs en Barce -
lona, ampliación de la red de enlaces de RTVE para los mundia -
les en Canarias, Gerona y toda España en general, Noticias de
FM y TV y pour terminer un relato de las emisoras extranjeras
de ocupación que emiten en las dos Alemanias.

MAF-05 batía un récord en cuanto a número de páginas CIEN, con
la TV UHF en Umbría, QSLs, artículos sobre FM en el Baix Em -
pordá, el Bages y Bergueda, nueva lista de FM en Barcelona,
lección DX EN TELEVISION de Radio Nederland, LOGs, con 18 pági -
nas, diexismo en Sudamérica, listas de FMs catalanas, radio
Klara, LOGS TV, ràdio Arrels, artículos de opinión, FM France -
sa, 4e Canal francés, el circuito regional aragonés, logotipo
de TVE y ámplia sección de fotos por DX desde toda Europa,
Carbonne 14, y gran sección de noticias FM y TV

MAF-06 constituía la primera lista completa de emisoras de FM en pañolas dentro de nuestra publicación, hoy un testimonio histórico que en su día ya fué un "best seller" en centro y norte de Europa. Eran 28 páginas donde se intentó dar un poco de forma a las numerosas nuevas emisoras de nuestro país.

MAF-07 iniciaba el mandato del director suplente Enric Roca. La TV privada siciliana, Logs TV y FM, descripción de una estación de recepción, el Teletexto en España, Radió Avui, Tele-Foto, radiodifusión en San Marino, y las noticias de FM y TV.

MAF-08 se iniciaba con un artículo de las radios del Rosellón, la TV y la radio de la BBC, LOGsFM, QSLs, Radió Bahía, lección de Radio Nederland sobre la recepción de TV a larga distancia, las radios libres, radio Krishna Centrale, la TV privada en Calabria, LOGs TV, Noticias de FM y TV y la 54ª FERA en Zürich!

MAF-09 dió cabida a un artículo de las nuevas radios en FM, la inauguración de Radio el País, LOGs TV, Tele-Foto, diversos modos de propagación, la red de distribución de RTVE, un pequeño quiosco de publicaciones DX, LOGs en la Banda II, la TV por satélite, QSLs, un informe sobre la emisora pirata argentina Capricornio I, los emisores y repetidores de Euskal Telebista y las noticias de FM y TV para terminar.

MAF-10 cerraba la época-Roca con un informe de la TV3, LOGs TV, QSL de TV, TV en California, radios locales en Francia, TV Privada en Toscana con abundantes mapas, escena FM en San Fermín, LOGs de la Banda II, Tele Foto dedicado a UHF Italiana y la información de FM y TV como siempre.

MAF-11 era la segunda edición de las listas de FM y TV considerablemente más ordenada y manejable, si la primera edición suscitó un gran interés, esta segunda la superó con creces. Las nuevas cadenas iban tomando ya un poco de forma. Esta lista contenía también las emisoras de TVE ETB y TV3 y los proyectos en toda España incluso los piratas.

MAF-12 suponía un claro avance en la presentación de nuestra revista contando ya con la valiosa ayuda de un profesional de la fotografía y otras artes: Manuel Castro. Este ejemplar se iniciaba con algunos anuncios, la acampada ADXB al Pirineo, la TV privada en el Friuli Venezia Giulia, 16 páginas de LOGs, la legislación del tercer canal, radiodifusión en Uruguay, FM y TV británica, un artículo de ficción, Ley de antenas, FM en Francia y un bloque de 25 páginas de noticias de FM y TV.

MAF-13 comentaba la expedición ADXB a Sort, la TV privada en el Veneto, informe sobre Radio Herald, LOGs FM, QSL, Internacional Expo Radio 7b, Radió l'Horta, Radio Paraíso, Uruguay, la TV en San Sebastián, artículo de opinión, radió Eivissa, noticias de la FM la TV e los Satélites y un artículo de Radió Associació.

MAF-14 se abría con algunas notas de interés variado, la Radio y Televisión Argelina, artículo sobre Frequenze 47, relato sobre Estocolmo 84, LOGs FM, reproducción de un artículo aparecido en CB sobre MAF, la TV Privada en Marche, QSL, Opinión, tari -

fas postales y nuevo código postal, acampada DX en El Escorial , artículo sobre Onda Sur y las noticias de FM TV y Satélites.

MAF-15 comenzaba con una serie de avisos, resumen de una encuesta distribuida con la anterior edición, Fotos, QSLs, Televisión en Uruguay, panorama de la FM francesa, LOGs de FM y TV , Antenas, y las habituales noticias de FM TV y Satélites.

MAF-16, ya más cerca cada vez se abría con una editorial de actualidad censurando la actitud de un grupo de Madrid, algunas notas de interés, anuncio de Radio Stereo, reproducciones de otras revistas sobre Radio Paraíso, Radio Karakol y Radio Vitoria, la TV en Italia, LOGs FM y TV, Atenuadores para FM, FM en Uruguay y también televisión, Fotos TV, propagación transecuatorial y para finalizar abundantes noticias de la FM TV y Satélites.

MAF-17 finalizaba 1984 con 72 páginas incluyendo notas de interés, radios libres, el cable TV en Holanda, Radio ZEMA, medios de comunicación local, accesorios, MAF-Euskeraz, MAF-Català, artículo sobre Radio Priego, radio Baldufa, Canal Plus en Francia, Logs y las noticias de FM TV y Satélites de siempre.

MAF-18, entramos ya en 1985, correspondiendo al pasado número en resumen apareció un artículo de radios libres, de radio Carolina de Lleida, de Music TV, de Canal Plus, MAF-Català y MAF-Euskeraz y las noticias de FM TV y Sat-TV.

Este es el resumen de lo publicado en MAF desde su fundación hasta el pasado número, huelga añadir aquí lo que aparece en el sumario de esta edición.

Para algunos, esta mirada al pasado será como un recuerdo nostálgico de otros tiempos, cuando las bandas no estaban tan apretadas y era posible un poco de DX extra.

Si alguno de los hoy abonados está interesado en conseguir algún ejemplar de los aquí relatados puede dirigirse como siempre a nuestra dirección pues prevemos la re-edición de números agotados, algo así como piezas de coleccionista. No es descabellado pensar que si el entretenimiento consigue nuevos adeptos dentro de un tiempo puede haber muchos curiosos que busquen como buitres un incunable de MAF, una antigüedad del diexismo.

Estamos seguros de que dentro de otros tres años podremos relatar los numerosos ya ejemplares , de momento hasta final de año tan solo llegaremos al número 25, que ya es algo.

Hablando de coleccionistas ya empiezan a salir de debajo de las piedras quienes buscan desesperados antiguas ediciones, por curiosidad o quizá porque en alguna de ellas salió publicado algún artículo o tan solo para hacer un balance de lo que ha venido siendo nuestra afición. Ahora que nos quiten lo bailao pues palabras las lleva el viento y lo escrito, escrito queda.

● MAF ●



Pretendemos con este artículo comentar algunas de nuestras experiencias más interesantes, así como algunas reflexiones y puestas en práctica acerca de la contrainformación. No va a ser una explicación detallada de todas las vicisitudes que hemos tenido en este año y pico de existencia, sino más bien comentar los ejes principales en los que se ha movido nuestra práctica, por los cuales pensamos que se puede ir avanzando en el terreno de la comunicación alternativa.

Aún tenemos que mejorar mucho en aspectos teóricos, en aspectos técnicos y en aspectos, digámoslo así, de "marketing", para sacarle la máxima rentabilidad a nuestros esfuerzos por contrainformar. Con estas líneas, esperamos que se pueda ahondar un poco más en la reflexión teórico-práctica de las Radios Libres y de la comunicación alternativa.

No vamos a comentar en este artículo planteamientos generales de las RR.LL., ni siquiera planteamientos generales de Onda Verde, puesto que en otras páginas de este monográfico se habla suficientemente de ello; recordaremos, no obstante, que como cualquier otra Radio Libre, pretendemos potenciar una práctica de comunicación basada en un enfrentamiento radical contra todo tipo de relación social de dominación, facilitando la libertad de expresión a la gente y colectivos sociales que por su posición en las relaciones sociales de dominación se ven determinados y limitados en sus necesidades de opinión.

... Una radio metropolitana

Muchos de los que conozcáis nuestra historia, sabréis que comenzamos en un barrio de Madrid; si bien es cierto que nuestra incidencia en algunos sectores del barrio fue importante, en gran parte del resto del área metropolitana la incidencia era claramente insuficiente.

Para iniciar la andadura de esa esperanza que es toda Radio Libre, podía bastarnos con un barrio: se trataba de emitir fuese como fuese; pero como hemos dicho, pretendíamos una radio que fuera libre y alternativa, que los colectivos sociales mencionados la hicieran suya rompiendo la dicotomía emisor-receptor convirtiéndolos en la misma cosa, y está claro que sólo lo podíamos realizar siendo una radio metropolitana, es decir, cubriendo todo Madrid. Así lo hicimos y en esa dinámica nos encontramos en estos momentos.

Algunos detalles que quizá os sean de interés, pueden ser la programación y la incorporación de la gente a la emisora.

Respecto a la programación, teniendo en cuenta los planteamientos generales que tenemos, lógicamente tratamos todos aquellos campos en los que las relaciones sociales de dominación son más evidentes. Así, en nuestro horario de programación tienen preferencia los programas dedicados al antimilitarismo, feminismo, ecología, educación, represión, marginados, relaciones laborales, movs. ciudadanos, internacional, etc.; entendiendo estos programas,

no como compartimentos estancos, sino como un todo en el que se interrelacionan constantemente.

Para la realización de estos programas hemos pretendido que todas aquellas personas o colectivos sociales autónomos que se mueven en esta onda, colaborasen con nosotros; muchos de ellos así lo han hecho, y con ellos celebramos periódicamente asambleas de radio en las que tratamos los temas de la emisora.

Una última consideración para finalizar este punto: nuestra vocación de radio metropolitana no pretende enfrentarnos con ninguna otra radio libre que tenga una mayor vocación de barrio; al contrario, pretendemos no sólo la "coexistencia pacífica" sino la complementariedad en muchos casos.

... Una experiencia itinerante

Muchos os preguntarán qué narices es esto de una experiencia itinerante; pues no es más que la experiencia que hemos vivido cuando alguna vez hemos sacado nuestra emisora de su entorno metropolitano para llevar nuestra voz a "los más recónditos e insospechados lugares del planeta" (o al menos de la geografía española).

No podemos decir que hayamos tenido un número muy alto de salidas (una decena aproximadamente), pero sí las suficientes como para considerar altamente positiva e interesante esta experiencia; hemos hecho varios tipos de salidas, aunque el denominador común de todas ellas puede ser el fuerte impacto causado en la comunidad en la que hemos emitido, así como la alta participación popular con la consiguiente ruptura del enfrentamiento emisor-receptor.

Las salidas han sido de diversos tipos: Cabueñes-83, salidas de la campaña contra la central nuclear de Trillo, salidas a las fiestas de diversos pueblos.

Cabueñes-83. Como todos sabréis en el verano del 83 se celebraron en Gijón unos encuentros de juventud. Como revista, estábamos invitados a participar, pero sin pensarlo dos veces nos presentamos, además de para participar en los debates, con nuestra emisora al hombro. Ante los atónitos y aún incrédulos ojos de los organizadores, nos instalamos y comenzamos a emitir. Fue un auténtico "ataque por sorpresa".

Hemos de reconocer que las posibilidades que nos ofrecía Cabueñes fueron excelentes: sensibilización pública por las jornadas, participación en las mismas de colectivos y personas que se movían en lo que podríamos denominar la escena alternativa o, al menos, cerca de ella (aunque por supuesto no estaban todos los que son, ni eran todos los que estaban) y a nivel técnico, la prácticamente inexistencia de emisoras de FM en Gijón. Utilizamos bien todas estas ventajas (y yo os creáis que nos cortamos un pelo o admitimos la más mínima presión oficial) y conseguimos

un impacto impresionante en la población giljonense. No vamos a decir que nosotros solos hicimos interesante el Cabuñes 83, pero sí es cierto que le dimos un aliciente inesperado y agradable para gran parte de la población de Gijón y para muchos de los participantes.

Campaña contra la central nuclear de Trillo. - Si en Cab-83 lo que hicimos fue aprovechar la excelente circunstancia que se nos ofrecía, en la campaña contra la central de Trillo participamos, podríamos decirlo así, más militantemente.

Estuvimos en algunos pueblos de los alrededores de la central haciendo campaña antinuclear, junto a otros colectivos ecologistas de Madrid. La participación en la emisora, en general, estuvo bien y conseguimos que por lo menos se debatiera algo en estas poblaciones acerca de la inconveniencia de la existencia de c. nucleares (los debates más interesantes fueron con algunos de los trabajadores de la propia central).

Quizá no se consiguió todo lo que se esperaba, pero con la emisora fuimos capaces de darle un dinamismo al debate, que sin ella no se habría conseguido, como algún otro intento de debate sin

emisora nos demostró.

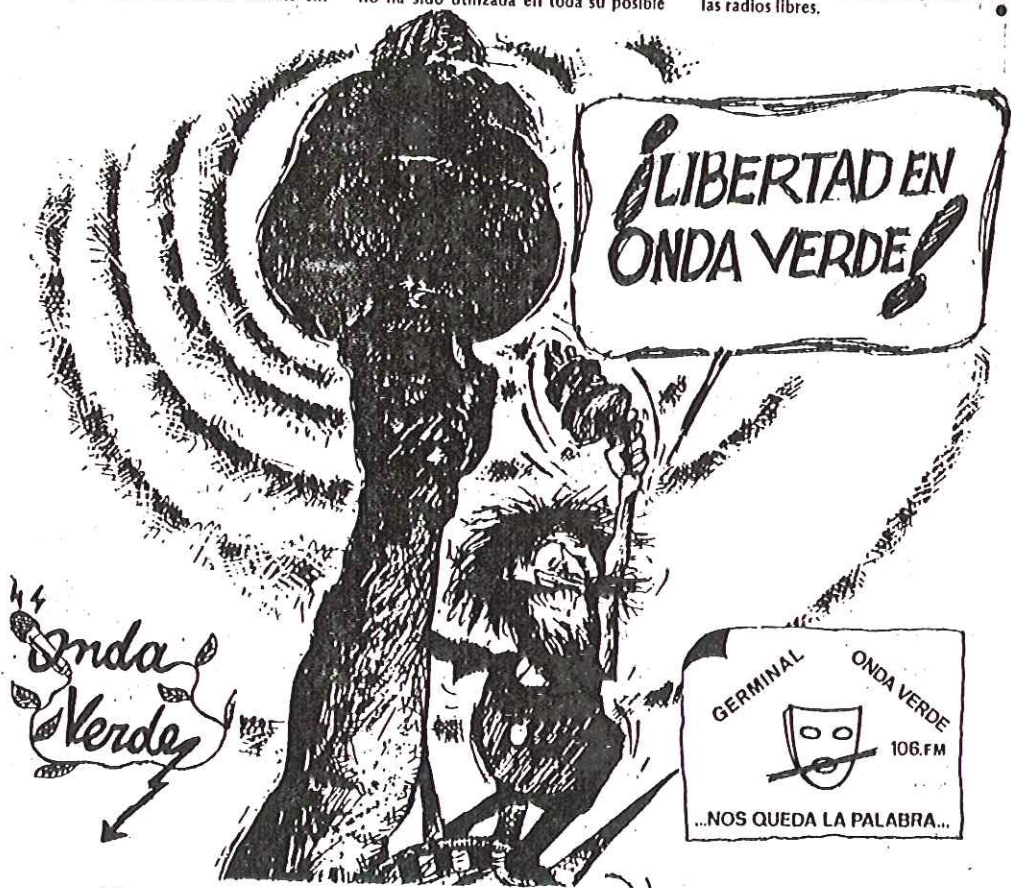
Fiestas en los pueblos. - El otro tipo de desplazamientos que hemos realizado, ha sido a pueblos a los que les interesaba que nuestra emisora estuviera presente en sus fiestas. Sin olvidar el contenido en nuestras emisiones, a los que se dio salida en estos pueblos, lógicamente estas emisiones fueron mucho más densas y festivas. En estos casos, la integración de la emisora con el pueblo fue prácticamente total (sólo faltaron por integrarse el cura y la Guardia Civil), consiguiendo así una radio altísimamente participativa, al servicio del pueblo.

El corresponsal telefónico. - Uno de los aspectos más interesantes de las experiencias itinerantes anteriormente comentadas, fue la alta participación de la gente a través de la línea telefónica, bien participando en los debates, bien dando información, contando chistes, etc. Esto, nos llevó a pensar en la idea del corresponsal telefónico, que, si bien, evidentemente, no es nueva (en este sentido ha habido experiencias muy interesantes, como la de Ona Lliure durante el conflicto estudiantil del curso 79-80), no ha sido utilizada en toda su posible

magnitud. En el momento en el que exista un teléfono en la emisora y que la gente haga suya la misma, cada cabina de teléfono puede ser una corresponsalía de una Radio Libre. Las posibilidades son enormes, sobre todo en aquellos momentos en los que exista una mayor agitación social.

Hemos de reconocer que, en este sentido, las experiencias en la radio en su entorno habitual de Madrid, no han sido todo lo satisfactorias que hubiéramos deseado. Pero algo se ha utilizado la corresponsalía telefónica y pensamos que de algo ha servido y que hay que seguir profundizando en esta línea, porque es una de las formas que existen a nuestro alcance de mantener constante un hilo de comunicación entre cualquier persona, aunque no participe directamente en la emisora, y el resto de emisores/receptores de la radio libre.

En fin, nos dejamos muchas cosas en el tintero y quizá os hayamos aburrido con algunas de las que os contamos, pero esperamos que estas líneas puedan servir, como una aportación más, para continuar el debate teórico-práctico de las radios libres.



Euskeraz

Kaixo denori. Hemen gaituzue gure aldzikari honetan, irratiari buruz hitz egiteko asmoz, nola ez. Gaurko ale honetan Loiolako Herri Irratiari buruz mintzatuko gara.

Loiola Herri Irratia 1961, urtean sortu zen, bere emaneldiak onda normalean zabalduz. Garai hartan Euskalherrian irrati herrikoiei ugarri zegoen, (Segura, Arrate, Arrasate, Tolosa, Berruete, Irurita), Espaini osoan bezala. Horregatik Madrilgo gobernuak garbiketa bat egin zuen, plangintza bat eginez. Lege hau 1965an atera zen, eta urte berean irratiak txi egin behar izan zen.

Hurrengo urtean, hau da 1966an, urtebeleko isilunearen ondoren berriro hasi zen, bere programak F.M.ko 99.8 MHz-tan. Garai hartan ez zegoen FMko aparailurik, eta horretarako ideia bat jarri zuten martxan: bost mila harpidedun lortzea. Harpidedun bakoitzak FMko aparailu bat erosiko zuen, eta horrela, irratiak, bost mila entzule izango zituen, gutxienez.

Loiolako Herri Irratiak, euskerazko programak hasi zuen eginez, eta ekintza hori, Euskalherrian, gogoratzekoa eta eskertzekoa da.

1977ko Ekainaren 11an irratia lehertu egin zuten lehergailu batekin. Arduraduna, herretik itzuli zenean, dena ankaz gora arkitu zuen, lehergailua baita ere. Arduradunak hura askatzeko tentaldia izan zuen baina, zorionez, atzera egin zuen, zeren ikutuko balu bertanbera lehertuko zen. Lehertu zuten irratia 1961an jasotzea 6 milaikotik kontua izan zen, eta 1977an 11 milaikoa. Emissora jasotzeko, Euskalherriko jenderarekin kontatu zuten, hauek emandako dirua jasoz. Lehergailua jarri zuten, irrati baino zerbaite gehiago lehertu nahi zuten: Euskalherriko abotsa lehertzea, zeren Loiolako Herri irratia euskaldun guztien irratia zen.

Loiolako Herri Irratia eta baita ere Donostiakoa, Jesusen lagundikoak dira. Bere estudioak Loioan dauzka (Azpeitia). Bere programak goizeko zazpiretan hasten dira, gauerdian amaituz. Zortzi orduz aritzen dira euskera hutsean, eta baste guztiak elebidunez. Ez du COPErekin ezartarako konektatzen. Programazio osoa Loiolatik eta Donostiatik egiten da. Loiolan hamazortzi lankideak aritzen dira, Juan Lekunaren zuzendaritzapean.

Bere programazioari begirada bat botaz, nahiko ona dela esan dezakegu. Goizeko zazpiretan esantzeko, euskerako programa bat dago. Zortziretan "El kiosko de la Rosi", nere ustez programa hau honenetakoa dugu, eta gainera bere egilearen izena ematen ba dugu, Mariano Ferrer, dena esanda dago. Goizeko programazioan Itziar Sagarzazu dago emakumeekin solasaldian bera dakien moduan. Ordubate erdian "La Movida Depertiva" Tito Irazustarekin, programa hau Euskalherriko eta Espainiako kirol saio honen dugu. Titok, zera lortzen du, kirolzaleak ez geranak irratiaren entzuten segitzea oso radiofonikoa delako. Arratsan euskerazko programak eguneko albistekin. Gauean musika saioak Gregorio Gálvez, Forki eta Enekoekin. Esan behar da baita, irrati hau

netako elhistegiak oso onak dira.

Besterik ez, Hurrengo alean hementxe izango gaituzue. Agur. 73's

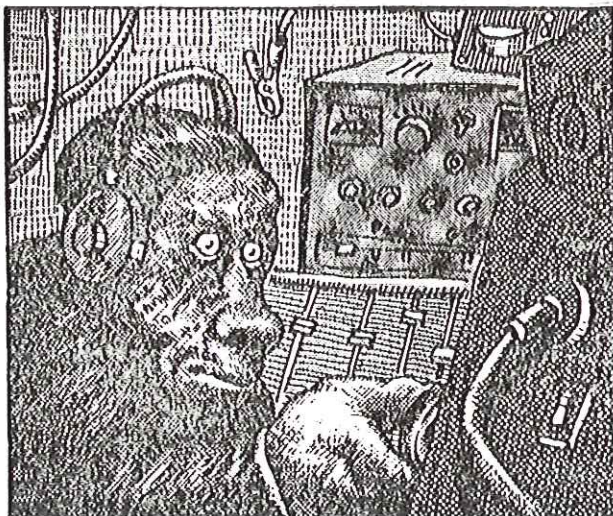
Para los que no se han enterado...

...Os cuento en resumen la historia de Radio Popular de Loiola-Loiolako Herri Irratia.

- 1961 Se pone en marcha en onda media.
- 1965 Se cierra como consecuencia del plan de regulación de O.M.
- 1966 Se reabre en FM con 5000 socios comprometidos a comprar receptores de FM. Es la primera emisora que emite programas regulares en euskera.
- 1977 Una bomba fascista destruye la emisora. Era una emisora que utilizaba la lengua vasca, y que se había atrevido a levantarle la voz a Franco varias veces, lo que les había supuesto tanto a esta emisora como a su hermana en San Sebastián multas y suspensión de programación.
- 1977 A los dos meses se pone en marcha el nuevo emisor que cuesta 11 millones de pta. Para recuperar este dinero la emisora recurre a organizar festivales, subastas, así como a la colaboración monetaria del pueblo vasco.

La emisora realiza gran parte de su programación en euskera. Parte de la misma la realizan simultaneamente las dos emisoras hermanas de Loiola y Sanse, propiedad de los jesuitas. En líneas generales se puede considerar a la emisora de muy buena, además de ser toda la programación de carácter local.

-TMI-



SENTENCIA:

Mientras Loiolako Herri Irratia, como vemos, fué atacada por bandas-ultra ¿qué podemos esperar de los mismos sujetos cuando no solo empleamos el idioma vasco y el catalán, sino que además somos los únicos que levantamos la voz contra la represión de las Altas-Voces?

Al diexista del dibujo le duele la vista de leer al ilegible mamotreto que es la Geceta de Madrid.

(K) Karkoma 85

CATALÀ

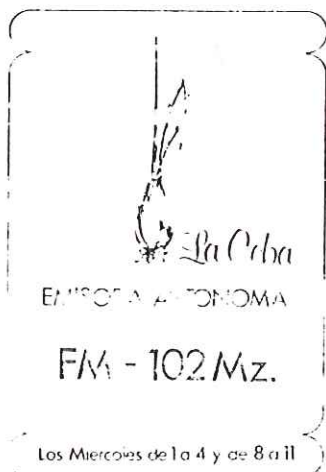
LA	CEBA	EMISSORA	AUTÒNOMA
::	::::	::::::::::	::::::::::

La fallera per les Ràdio Lliures, allà pel 1.980, ultrapassà els límits de l'àrea metropolitana de Barcelona, arribant al Vallès.

El mes de Gener del 80 l'assemblea de l'emissora autònoma La Ceba redactava un manifest on, ben a les clares, resumia la seva raó de ser i els objectius immediats. En aquell manifest, parlant de la ràdio i televisió existents, podíem llegir:

"....són sofisticats instruments de propaganda. Un mecanisme ben senzill: els grans monopolis de poder controlen l'informació i els canals per a la seva propaganda. Un mecanisme ben senzill: els grans monopolis de poder controlen l'informació i els canals per a la seva difusió, i ens transmeten les imatges, els fets, convenientment manipulats i deformats, de manera que l'ordre i la seva posició davant les notícies queda travada - per la incapacitat de resposta i l'impossibilitat de comprovar l'autenticitat dels fets; la seva posició davant dels fets queda, doncs, condicionada per la visió que els hagin donat."

"La ràdio. Volem fer -i volem que la fem entre tots- una emissora. Una emissora del tot aliena a aquells que fan de les idees una mercaderia més, com si de qualsevol detergent es tractés. Una emissora compromesa amb l'esdevenir i les realitats de cada dia i sostinguda per la plena participació dels seus protagonistes, que hem d'ésser-ho tots. Nem a fer una ràdio CLAM, IMAGINATIVA, CREATIVA i DINÀMICA, que potenciï l'anàlisi de tot allò que ens sembli interessant i que posi a l'abast de tots la POSSIBILITAT DE RESPOSTA."



Amb seu a Sabadell emeté durant una temporada els dilluns i dijous de 8 a 10 de la nit, en una segona època ho feu els dimecres de 1 a 4 del migdia i de 8 a 11 de la nit.

La vida de La Ceba dins l'amanida de Ràdios Lliures fou bastant breu. Algun dels seus components passà a d'altres col·lectius barcelonins, com Ràdio Venus per exemple.

Junt aquestes ratlles podeu veure un adhesiu de l'emissora i un petit còmic anunciant la nova programació. Ambdues coses relíquies de col·leccionista.

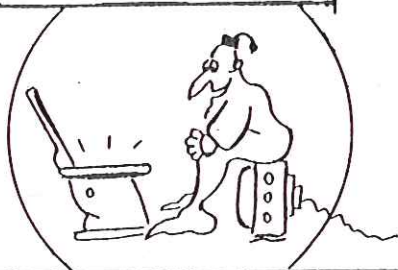
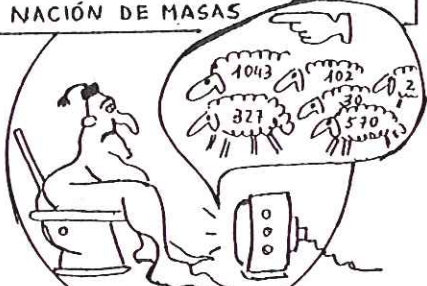
CINTU

por la libertad de expresión
 por la libertad de emisión
 Despenalización de las Ondas
 ¡Radios Libres!



PORQUE NOTE SATISFACE LO QUE
 TE ECHAN LOS MEDIOS DE ALIE-
 NACIÓN DE MASAS

Y TAMPOCO ESTÁS DISPUESTO
 A ADOPTAR ESTA SOLUCIÓN



PORQUE CREES QUE VALE LA PENA LUCHAR POR UNOS MEDIOS DE
 EXPRESIÓN PROPIOS, DIRECTAMENTE GESTIONADOS Y CONTROL-
 LADOS POR TÍ Y TUS COMPAÑEROS



SINTONIZA Y APOYA *Radio La Ceba*
 EMISORA AUTÓNOMA DE SABADELL
 (PIRATA, POR IMPOSICIÓN "LEGAL")
FM 102 Mz

LUNES Y JUEVES DE 8 A 10
 (por ahora)



Fa poc més d'un any, la Cadena 13 neixia com la primera cadena radiofònica catalana des de 1939. Formada per Ràdio Avui (Barcelona), Ràdio Mar (Tarragona), Ràdio Terra Ferma (Lleida), Ràdio Grup (Girona), Ràdio Catalunya (Manresa), Anoia Ràdio (Igualada), Antena Blava (Blanes), Ràdio Costa Brava (Palamós), Ràdio Pirineus (Puigcerdà), Ràdio El Masnou Maresme, Ràdio Cervera, Ràdio Vic i RKOR (Granollers), omplia un important buit, no tan sols a la FM, sinó en la radiodifusió catalana, en general, que s'havia caracteritzat per la precarietat. Una Ràdio-4 era necessària, però insuficient, ja que només abasta Barcelona-cuitat i les rodalies, les emissores lliures, també eren insuficients, com també ho eren els suplementes en català de les emissores (de les poques emissores) que deixen alguns minuts o algun programa perquè es faci en català (a vegades, ens hem d'acontentar en una espècie de vil·lingüisme "bien entendido", com feia Ràdio Barcelona en el concurs "Lo toma o lo deja", la brometa en català, lo serio en castellano). Amb la Cadena 13 s'ha demostrat que és viable una cadena comercial en català.

Més o menys per la mateixa època, sortia a l'aire Catalunya Ràdio, que juntament amb Ràdio Associació de Catalunya, constitueixen les emissores institucionals de la nostra Comunitat Autònoma, tot i que Ràdio Associació és una emissora gestionada per la Generalitat de Catalunya, malgrat que els titulars són els socis cooperativistes de l'antiga Ràdio Associació EAJ 15, que l'any 1939 va ser incautada pel règim franquista i a partir d'aleshores es va dir Radio España de Barcelona. Mentre Catalunya Ràdio, a través d'una xarxa d'enllaços abasta tot Catalunya, difonen arreu el mateix programa -i heus aquí la diferència amb la Cadena 13-, Ràdio Associació s'ha anat configurant com una espècie de segon canal de Catalunya Ràdio a Barcelona-ciutat.

De tota manera, s'ha de dir que, malgrat que tant Cadena 13 com les emissores de la Generalitat emeten en FM, fan una programació més pròpia de l'OM, especialment les emissores institucionals, seguint més o menys l'esquema de Ràdio 4. De fet és un problema tècnic: Les limitacions de freqüències per part de la Convenció de Ginebra pel que fa a l'OM. Per solucionar-ho, hi ha diverses opcions, 1) Que Ginebra doni noves freqüències a l'estat espanyol, 2) Emetre en una freqüència ja assignada, la qual cosa a la vista de les limitacions tècniques i jurídiques només és possible comprant una emissora de les ja existents en OM (últimament es parla de comprar Ràdio Sabadell).

També s'ha de dir, en honor a la veritat, que la FM en català té un índex d'audiència molt baix, gairebé testimonial, fins el punt que ni tan sols surt en els resultats de les enquestes. Aquest handicap té una explicació. Quantes emissores hi ha, no solament a la banda de FM, sinó també a l'OM? Fer ràdio en català vol dir competir amb molts a l'hora, i això costa molt.

En canvi, TV-3 només ha de competir amb TVE-1 i TVE-2. Qualsevol casa que fos per una televisió diferent podia tenir grapa. I val a dir que l'èxit de TV-3 no ha sigut tant fer una televisió en català com fer una TV diferent. L'arrogància inicial del senyor Calviño contra TV-3 s'ha transformat al cap d'un any en una voluntat de cooperar (segeix a la pàgina 21)

Cinto Niqui
Apartat 9446
08080 Barcelona

Barcelona 26- Decembre de 1984

Amic J.R.

Per fi! En aquesta diada de Sant Esteve
he pogut sintonitzar MAF-Ràdio. Perquè existeixi constància d'aquest
fet t'envio el següent informe d'escolta:

A: M A F - R À D I O

Dia 26 de Decembre de 1.984

Hora Catalana: 1412 a 1430

Freqüència 84.94 Mc. Canal 99, Banda 2ª VHF

Idioma: Castellà

qualitat de l'escolta : Senyal feble però sense cap interfe-
rència pel què l'audició era ben clara.

S I N P O

2 5 5 5 3

Detalls del programa : 1412 S'enceta l'emissió

1412 - 1430 Cançons "Happy Birthday", "Radio
Pitote", "Street Dance", i Salsa

Entre cançó i cançó en J.R. donava la
identificació, la freqüència, el canal i
l'apartat de correus.

Receptor Grundig Satellit 3400 (Amb trucatge J.R.)

Antena Telescòpica

Lloc de l'escolta: Esquerra de l'Eixample (Balmes-Provença)

Amb una salutació pel més esbogerrat dels FM-manfags i a l'espera
de rebre la verificació (QSL) i algun adhesiu de l'emissora s'acomiada

Cinto

ITALIAN LISTENING STATION

BOLOGNA

G.&C.BELLABARBA

VIA ANDREBINI 31

40127 BOLOGNA

ITALIA

Bologna 30/01/1985

Distinguida Redaccion

Muy estimados senores mios, tengo mucho gusto en comunicarles que he podido sintonizar su emision radio/~~DX~~, y me permito darles la siguiente informacion de recepcion:

Fecha 27/01/1985, frecuencia 87.400 Mhz, hora 21.35 GMT, lenguaje _____

Espanol, condiciones de recepcion en codigo S.I.N.P.O.
2 2 3 2 2

Interferencia : Radio Evangelo Bologna

Mi receptor es GRUNDIG SATELLIT 3400 y una antena Double 5 Elementos

Espero que mi control sobre su emision sea bueno, asi como espero tambien recibir su tarjeta confirmativa QSL o su carta. En espera de su respuesta aprovecho la oportunidad para subscribirme.

Saludos a todos
Giovanni Bellabarba

M/32

FECHA/HORA	QRG	EMISORA	UBICACION	DETALLES	IDIOMA	KM	KW	SINPO	OM
22/12 1010	87.7	R. Masnou Maresme, Px, C.....	222	-	25552	PM			
1012	88.2	R. Melody Catalunya, S.Cugat, Id, E.228	-	25552	PM				
1014	89.1	R. Salud Catalunya, Barc, Id, E..216	-	35553	PM				
1016	89.7	RCE Catalunya, Barc, Mx, E.....	216	2.5	35553	PM			
1018	90.7	Ant. 3 Barc, canal 2, Los 33.....	216	-	35553	PM			
1020	91.2	R. Congost, Granollers, Mx, E....	234	-	25552	PM			
1022	92.0	Tele Taxi FM, Tibidabo, Mx, E....	216	5	35553	PM			
1024	92.2	R. P. Vilàrreal, Mx, E.....	294	-	33553	PM			
1026	92.5	R. Gerdanyola, Pub, E/C.....	228	-	34553	PM			
1028	93.0	RNE-R2, Tibidabo, entrev, E.....	216	15	35553	PM			
1030	93.4	RKOR, Granollers, Mx, C.....	234	-	25552	PM			
1032	93.9	R. Barcelona, 40 princ, E/C.....	216	-	45554	PM			
1034	94.8	R. Minuto, Tibidabo, Mx & Nx, E..	216	-	55555	PM			
1036	95.3	Catalunya R., Tibidabo, C.....	216	5	45554	PM			
1038	96.0	R. Club 25, Terrassa, Mx, E.....	240	-	35553	PM			
1040	96.4	R. 84, S. Joan Despí, Mx, Id, E..	220	-	25552	PM			
1042	96.9	R. Espanya, Barc, Mx, E.....	216	5	35553	PM			
1044	99.0	R. Music, L'Hospitalet, E.....	216	-	34553	PM			
1046	99.4	R. Corazón, Tibidabo, Mx, E.....	216	-	45554	PM			
1048	100.0	R. Avui, Barcelona, Px,.....	216	2.5	35553	PM			
1050	100.8	RNE-R4, Tibidabo, Px, C.....	216	5	35553	PM			
1052	101.7	R. Nova, Barcelona, Nx y Mx, E..	216	-	33553	PM			
1054	103.5	R. Ambiente Musical, Barc, port..	216	-	35553	PM			
1056	104.3	Antena 3 Barcelona, Px cad, E....	216	-	45554	PM			
1058	105.0	R. Associació Catalunya, C.....	216	-	45554	PM			
1100	106.3	Catalunya R, Montderrat, Nx, C..	250	10	45554	PM			
1102	91.5	RNE-R2, Músara, Px, E.....	268	8	25552	PM			
1104	94.5	RNE-R3, Músara, Cx, E.....	268	8	25552	PM			
1106	100.4	Cathlunya R., Músara, C.....	268	10	25552	PM			
1108	99.7	RNE-R3, Aitana, Cx, E.....	324	31	35553	PM			
1110	88.5	RNE-R2, Aitana, Px, E.....	324	31	25552	PM			
1112	90.3	RNE-R2, Desierto, Px, E.....	284	9	35553	PM			
1114	93.5	SER Ibiza, Mx, E.....	182	2	35553	PM			
1116	102.6	R. Diario de Ibiza, Mx, E/C.....	182	-	35553	PM			
1118	106.7	R. Stereo, Barcelona, Mx,.....	216	-	25552	PM			
1120	104.6	R. 40, L'Hospitalet, Mx, E.....	216	-	25552	PM			
1122	106.0	R. Llobregat, Viladecans, Mx, E..	220	-	25552	PM			
1124	107.1	R. Disco, Begues, Mx, E.....	220	-	25442	PM			
1126	107.3	R. Ciudad, Barcelona, Mx, E.....	216	-	25442	PM			
1128	101.2	R. Color Valencia, Mx, E.....	314	-	25552	PM			
1130	96.1	R. 80 Valencia, E.....	314	2.2	25552	PM			
1132	103.9	R. Mataró, Mx, E.....	224	1	25552	PM			
23/12 0930	95.1	RNE-R3, Torrente, Px, E.....	324	76	25542	PM			
0935	92.0	RNE-R2, Torrente, ópera,.....	324	76	25542	PM			
24/12 1304	90.7	RAI Cerdeña, M. Serpeddi, It....	510	6	24442	PM			
1306	92.7	RAI Cerdeña, M. Serpeddi, It....	510	6	24442	PM			
1308	96.3	RAI-R3, M. Serpeddi, Mx clás, It.	510	6	24442	PM			
1310	91.3	RAI Cerdeña, P. B. Urbara, It....	525	6	24442	PM			
1312	93.3	RAI Cerdeña, P. B. Urbara, It....	525	6	24442	PM			
1314	97.3	RAI-R3, P. B. Urbara, Mx clás, It.	525	6	24442	PM			
1316	99.7	r. Vita Nuova, Porto Torres, It..	460	-	25442	PM			
1318	91.27	France Inter, Marsella, Cx, F....	435	50	25542	PM			
1320	94.2	France Musique, Marsella, F.....	435	50	24542	PM			
1322	90.3	R. Montecarlo Côte d'Azur, Mx, F..	570	80	24542	PM			
1324	101.2	R. France Herault, Montpellier...	-	-	24442	PM			
1326	88.8	R. Costa Brava, Palamós, Mx.....	244	-	24552	PM			
1328	95.7	R. Castellón, 40 principales.....	328	1	25542	PM			

FECHA/HORA/QRG/EMISORA/UBICACION/DETALLES/IDIOMA///KM//KW/SINPO/DM									
24/12	1930	91.2	Antena 3	Castellón, E.....	328	1	25542	PM	
27/12	1245	101.9	France Culture,	M. Agel, F.....	555	60	25442	PM	
	1248	100.2	France Inter,	M. Agel, Cx, F.....	555	60	25442	PM	
	1251	103.8	R. Côte d'Azur,	M. Agel, Mx, F.....	555	60	25442	PM	
	1254	102.7	R. Montecarlo	Classique, ópera...	570	80	25442	PM	
	1257	93.5	R. Montecarlo	Rock, Id, Mx, F.....	570	80	25442	PM	
	1300	95.2	R. Montecarlo	Côte d'Azur, Mx, F.....	570	80	25442	PM	
30/12	1245	100.4	Antena 3	Valencia, deport, E.....	314	2	35543	PM	
	1300	104.2	R. Mediterrania,	Palma, id, C.....	62	25w	35553	PM	
31/12	0820	101.95	R. Ciutat de	Badalona, Id, E.....	216	0.2	24552	PM	
	0825	94.4	R. Sintonfa,	Pineda de Mar, Mx...	226	-	25552	PM	
	0830	88.5	R. Pica,	Barcelona, Id, Mx, C....	216	-	25552	PM	
	0835	102.9	R. Vilasalt de	Dalt, Id, C.....	224	0.2	35553	PM	
	0840	96.6	Catalunya R,	Rocacorba, Mx, C....	274	10	45554	PM	
	0845	99.7	Catalunya R,	Collsuspina, Mx, C....	270	-	25552	PM	
	0850	95.6	R. Mediterrania,	Blanes, Mx, E....	230	-	35553	PM	
	0855	98.5	RNE-R3,	Tibidabo, E.....	216	15	55555	PM	
	0900	97.9	R. Onda 69,	Badalona, Nx, Id.....	216	0.2	45554	PM	
	0905	98.1	R. Olot, Pub,	C.....	290	1	35553	PM	
	0908	96.3	R. Disco,	Mataró, Mx, E.....	224	-	35553	PM	
	0911	100.3	R. Antena Blava,	Blanes, Mx, C....	230	0.5	35553	PM	
	0914	90.2	MK3,	Barcelona, Mx, Id, E.....	216	-	45554	PM	
	0917	90.3	R. Vic,	Collsuspina, Mx, C.....	270	2	35553	PM	
	0923	105.6	R. S. Feliú de	Llobregat, Mx, C....	220	0.2	35553	PM	
	0926	91.4	R. Onda 92,	Sta. Coloma C, C.....	220	-	25552	PM	
	0929	89.4	RCE Igualada,	Cx, Mx, C.....	258	0.5	25442	PM	
	0932	101.2	R. Cornellá,	Pub, E.....	216	-	25552	PM	
	0935	103.1	R. Ona 2000,	Sabadell, horósc, E....	232	-	33553	PM	
7/1	1355	93.3	RCE Girona,	Rocacorba?, Cx, Mx, E.	274	1	24542	PM	
11/1	1255	91.3	R. Club 85,	pruebas.....	-	-	25342	PM	
15/1	1255	91.3	R. Club 85,	Palma, pruebas, Id, E.	62	-	25552	PM	
20/1	1405	89.1	R. P. de Ibiza,	Mx, Pub, E.....	182	0.4	35553	PM	
	1615	97.2	R. Estudio 5,	Barcelona, Mx, E....	216	-	25452	PM	
21/1	1635	100.6	R. Antena Blava,	Lloret, Mx, C....	232	50w	25552	PM	
	1645	91.0	R. Port,	Barcelona, SI.....	216	-	45554	PM	
22/1	1305	100.2	R. Venere,	Sassari, Mx, It.....	465	-	24442	PM	
	1308	88.9	RAI Cerdeña,	M. Limbara,510	6	23452	PM		
	1311	95.3	RAI Cerdeña,	M. Limbara, It.....510	6	24552	PM		
	1314	99.3	RAI-R3,	M. Limbara, Mx, It.....510	6	25552	PM		

BANDA III TV

22/1 1100 I-D RAI TV-1, Punta Badde Urbara, Px, It.....x2252 PM

BANDAS IV/V

22/1 1055 32 No id, especie de teletexto con Mx.....22252 PM
1057 a45 No id, especie de teletexto con Mx.....22252 PM

Unico colaborador: Pedro Mofino Mendoza

QTH: Son Servera (Mallorca)

Rx's: Sanyo RP-8700 (banda II)

Thomson color 27" (bandas III, IV y V)

Antenas: telescópica para la FM

yagui 8 y 12 elementos para TV

Emissores audíveis al centre de Barcelona:

- 87.7 R: El Masnou, C-13, (L), El Masnou
- 88.0 Antena Musical, Barcelona
- 88.2 R. Melody Catalunya, Barcelona
- 88.5 R. Pica, Barcelona
- 88.5 R. Estudi, Esplugues de Llobregat
- 88.8 R. Port, Barcelona
- 89.0 R. Costa Brava, C-13, (L); Palamós
- 89.1 R. Salut, (L), Barcelona
- 89.7 RCE, (L), Barcelona
- 90.1 MK3, (L), Barcelona
- 90.3 R. Club Canal 42, Barcelona
- 90.7 Antena 3 segundo canal, (L), Barcelona
- 91.2 R. Congost, C-30, Vallès Oriental
- 91.4 Onda 92, Santa Coloma de Cervelló
- 91.7 R. Sant Cugat, San Cugat del Vallès
- 92.0 Teletaxi, Santa Coloma de Gramanet
- 92.4 R. Metropol, Cornellà
- 92.6 R. Cerdanyola, C-30, Cerdanyola
- 93.0 RNE-R2, (L), Barcelona
- 93.5 RKOR, (L), Granollers
- 93.9 R. Barcelona, SER, (L), Barcelona
- 94.3 La Radio, El Prat de Llobregat
- 94.4 R. Sintonia, C-30, Pineda de Mar
- 94.8 R. Minuto, (L), Barcelona
- 95.3 Catalunya Ràdio, EG, (L), Barcelona
- 96.0 R. Club 25, CC, (L), Terrassa
- 96.4 R. Juventud de Andalucía, Baix Llobregat
- 96.9 R. Reloj, CC, (L), Barcelona
- 97.2 R. Señal, Barcelona
- 97.5 R. Besós, Sant Adrià
- 97.55 R. Estudio 30, Cornellà
- 97.7 R. Rubí, EMUC, (L), Rubí
- 97.9 Onda 69, C-30, Badalona
- 98.2 R. 40, L'Hospitalet
- 98.5 RNE, R3, (L), Barcelona
- 99.0 R. Music, C-30, Barcelona
- 99.4 R. Corazón i R. Ocio, (L), Pont Nou
- 100.0 R. Avui, C-13, (L), Barcelona
- 100.3 Antena Blava, C-13, (L), Blanes
- 100.4 R. 83, Cornellà
- 100.8 RNE-R4, (L), Barcelona
- 101.2 R. Cornellà, Cornellà
- 101.23 R. Celta, Barcelona
- 101.3 R. Clot, Clot-Camp de L'Arpa
- 101.5 R. Sant Vicenç, EMUC, S. Vicenç dels Horts
- 101.7 R. Nova, (L), Barcelona
- 101.9 R. Ciutat de Badalona, EMUC, Badalona
- 102.0 R. Odissea, C-30, Baix Llobregat
- 102.3 R. L'Hospitalet, Emuc, L'Hospitalet
- 102.6 R. Gramanet, EMUC, Santa Coloma de Gramanet
- 102.9 R. Sant Boi, EMUC, Sant Boi
- 103.1 RK1, C-30, Esparraguera
- 103.9 R. Mataró, (L), Mataró
- 104.3 Antena 3, (L), Barcelona
- 105.0 R. Associació, (L), EG, Barcelona
- 105.4 R. Sans, Sans
- 105.5 R. La Paloma, S. Andreu, Barna
- 105.6 R. Sant Feliu, EMUC, Sant Feliu de Llobregat
- 106.0 R. Llobregat, Baix Llobregat
- 106.2 R. Joven, Santa Coloma de Gramanet

- 106.3 Catalunya R, (L), Montserrat
- 106.7 R. Estereo, Barcelona
- 107.1 R. Disco, Begues
- 107.3 R. Ciutat, Barcelona
- 107.5 R. Poblesec, Poblesec
- 107.8 RK2, L'Hospitalet
- 108.0 R. Montaña, Barcelona

Abreviatures:

- L- emissora amb llicència
- Emuc- Emissores Municipals de Catalunya
- EG- Emissores de la Generalitat de Catalunya
- C-13- Cadena 13
- CC- Cadena Catalana
- SER- Societat Espanyola de Radiodifusió
- C-30- Cadena 30 Ràdio

Notes:

- Certes ubicacions són un xic genèriques (i alguna fins i tot errònia) al no conèixer-la exactaments
- Alguna freqüència, a l'ésser publicada la llista, pot haver canviat d'usuari. Els canvis de freqüències i emissores és quasibé diari
- L'escolta s'ha fet des de l'exemple de Barcelona amb un aparell amb bona amplada de banda i selectivitat, L'antena era la pròpia de l'aparell de tipus telescòpic

Nota del redactor: esto me lo ha mandado Jr, pero sin decirme de quien es. (r).- Es de Cinto Niqui ¿pasa algo? !Ah!. Te perdono.

Per motius d'espai, l'article de Martí el retroben aquí.

ció. Pel mig ha quedat el Manifest de Sant Cugat, on els treballadors del circuit català de TVE demanaven que aquest esdevingués el Quart canal de TV a Catalunya (el segon en català). Ara fins i tot, Pràdo del Rey ha tingut de canviar el model dels informatius, mentre Mira-mar s'ha tingut d'espavilar, perquè TV-3, que dista molt de ser una TV antropològica i folklòrica, emet els informatius a la mateixa hora que TVE.

I tot plegat, s'ha fet en una situació d'"alegalitat". "Alegalitat" que durant dotze mesos ha significat no disposar dels enllaços d'Eurovisió, ni dels enllaços per fer la cobertura estatal més enllà de l'abast dels reemissors i repetidors situats en territori català. L'"alegalitat", a més, ha significat treballar amb d'altres entrebancs. Durant tot aquest període TV-3 no s'ha beneficiat de l'exempció duanera. Com que els tràmits d'importació són lents i feixucs, això ha provocat problemes amb la programació al·lenca, els doblatges. Sovint ha calgut treballar contra rellotge (i encara s'hi treballa) per culpa de l'"alegalitat".

Un altra dia parlarem del problema de la llengua a les Molt Altes Freqüències catalanes. Si fer ràdio en català costa, molt més costa de fer TV en català, si aquesta és una TV normal: amb pel·lícules de lladres i serenos, reportatges antropològics, serials com Dallas, programes juvenils com Estoc de Pop, Joc de Ciència etc.

P.S.B.

¡Hola, amigos de M.A.F.!: Tengo el honor de ser el redactor de una nueva sección que verá la luz en esta publicación. El tema que se va a tratar en esta nueva sección será el diexismo no comercial en frecuencias por encima de los 30 MHz y en modulación de frecuencia. Por encima de los 30 MHz se encuentran la banda comercial de F.M., y las bandas de T.V. en V.H.F. y U.H.F., esta sección tratará sobre el diexismo en el resto del espectro no comercial, que es bastante amplio. Este es el utilizado por las emisoras utilitarias y la banda de radioaficionados de 144 MHz, así como los radioenlaces y otras transmisiones. Para practicar el diexismo en este sector del espectro radioeléctrico será necesario que nuestro receptor tenga además de la banda comercial de F.M. una cobertura total, o cuanto mayor sea esta mejor, desde 30 MHz hasta frecuencias altas finales de la banda de U.H.F. sobre los 550 MHz. Y por supuesto que es imprescindible una antena exterior o varias según frecuencias. Si no se dispone de mucho espacio en la azotea o tejado, lo mejor y más recomendable es instalar una antena discónica todabanda omnidireccional, ideal para el dx en ciudad, pero si se vive en el campo, sería más recomendable y casi imprescindible tener varias antenas direccionales tipo yagui adecuadas a las frecuencias de las emisoras que queramos recibir en nuestro rx. Si se da el caso de que nuestro QTH se encuentra cercano a emisoras potentes de la banda comercial de F.M., puede suceder que estando escuchando bandas distintas de la mencionada, se nos cuelen interferencias procedentes de las emisoras comerciales, entonces será necesario intercalar filtros de rechazo de la banda comercial de F.M. Entre los rx para recibir este sector de las ondas, tenemos el Marc, que además de cubrir las ya conocidas ondas larga media marítima tropical y corta, cubre por encima de los 30 MHz hasta frecuencias muy altas, y con alguna pequeña laguna. Este receptor está muy bien de precio para las prestaciones que da. Es muy adecuado para el "cotilleo" de las emisoras utilitarias en las grandes ciudades, con ayuda de una antena discónica y en caso necesario, de filtros anti F.M. pero si queremos algo más serio tenemos por ejemplo el AR-2001, que cubre de 25 MHz hasta 550 MHz con 20 canales de memoria (contraportada Mundo DX de junio 84) el JILL es otro rx de características similares. Ahora nos preguntamos... ¿Qué son las emisoras utilitarias?. Muchos de nosotros hemos llamado por teléfono a un taxi, porque queremos hacer un viaje, y que este nos vaya a recoger a nosotros y a nuestro equipaje y llevarnos a la estación. Mientras dura nuestro traslado en el taxi oímos que una señorita está constantemente dando avisos a través de un pequeño equipo de radio sito en el vehículo, esto es una emisora utilitaria. Muchas líneas de autobuses urbanos tienen también sus aparatos de comunicación, bomberos, ambulancias, empresas de reparto de mercancías, protección civil, guardia civil, policía, ejército, icona, etc. Las emisoras utilitarias, como ya sabéis, juegan un papel importantísimo en la vida de cualquier ciudad; ¡ah! me olvidaba de los aviones, las emisoras de estos se pueden recibir con algunos receptores tipo Walk-Man ya tan conocidos por todos cuya banda de F.M. cubre por encima de los 108 MHz. Como veréis, esta es una forma más de hacer dx en ciudad, se pueden oír multitud de conversaciones, a veces entrecortadas, a veces mezcladas unas con otras de procedencia diferente incluso con música de las F.M.'s locales. Si tratamos las bandas de nuestro televisor, podremos oír muchas de estas emisoras utilitarias: una voz femenina dice de pronto "Aviso para el abonado nº 3.827 se presente en..." o se cuela en el canal 20 de UHF sonido telefónico de cualquiera sabe donde... Muy curioso ¿verdad? así es la vida cotidiana de muchos trabajadores al servicio de todos nosotros que muchas veces nos quejamos cuando vemos rayas en nuestro televisor y se interfiere nuestro programa favorito de televisión.

Esta nueva sección dedicada a las bandas no comerciales por encima de los 30 MHz espero sea de utilidad a los que la lean en lo sucesivo ya sea en su necesidad laboral o en ratos de ocio. Estoy muy agradecido al director de esta revista que tuvo la idea de poner una sección dedicada a este sector del espectro, idea que me permite ser redactor en esta revista... que ya tenía deseos de ser de MAF como redactor....

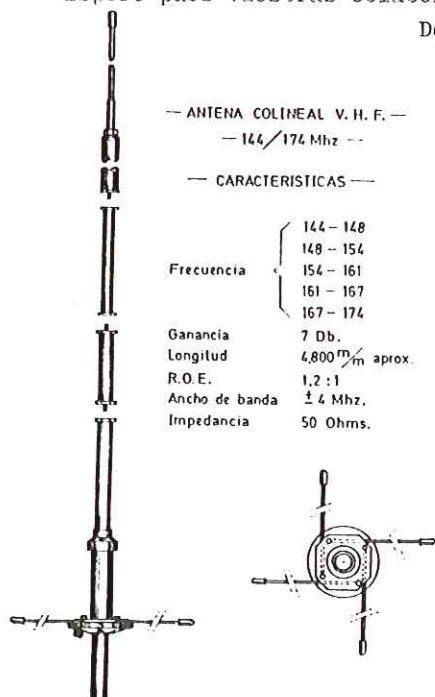
Siguiendo con el tema, sabemos que la cobertura de las emisoras utilitarias está bastante limitada por obstáculos como edificios de hormigón, montañas y su alcance no va muy lejos, a no ser que se trate de utilitarias en ciudades costeras: en este caso podemos poner como ejemplo las de las ciudades de la costa española mediterránea, en Valencia se podrían sintonizar las utilitarias de Barcelona y viceversa si existe atmósfera libre de perturbaciones, o sea con tiempo anticiclónico. Esta sería propagación troposférica. La propagación ionosférica, conocida de todos los dxistas de MAF tan frecuente durante la época de estío, puede darse también para este tipo de emisoras, en especial en las bandas bajas. Y ¿por qué no?, será interesante captar servicios de ambulancias, empresas de reparto, etc procedentes de más de 1000 Km, todavía no se de nadie que haya logrado dx tan significativos. Espero que en esta sección, en el futuro aparezcan captaciones de utilitarias lejanas por vía ióno en LOG utilitarias, con ayuda de antenas de alta ganancia y directividad pienso que puede caer algo interesante, y siempre paralelamente a cuando ocurre la propagación ióno en TV y F.M.

Espero en sucesivos números se vea ampliada la extensión de esta sección, que aparezcan bandas con sus límites de frecuencia, receptores con sus características, antenas, noticias, recortes de periódicos (citando procedencia), y los que estéis más instruidos en este tipo de dxismo mandéis colaboraciones que serán de gran utilidad para la sección.

Todo lo escrito por mí en esta joven sección, es fruto de información que he podido aprender durante mis años como dxista asociado a dos clubs dx: GECE y ADXB y fruto de mi comunicación con veteranos dxistas de ambos clubs así como de reuniones y de cotillear revistas de radio.

A pesar de todo, soy todavía profano en este sector del dxismo. Espero pues vuestras colaboraciones.

Desde Madrid, 73's de Julio Herrero.



El acuerdo entrará en vigor en 1987

España contará con 2.104 emisoras de FM

Madrid. YA y agencias



A España le han correspondido en el reparto efectuado por la Conferencia de la Unión Internacional de Telecomunicaciones (UIT), celebrada recientemente en Ginebra, 2.104 nuevas emisoras de frecuencia modulada (FM), de las 50.000 planificadas. El plan entrará en vigor el 1 de julio de 1987 y tendrá una duración de 20 años.

El objeto de la Conferencia era planificar para los países de la «región primera de la UIT» (todos los de Europa y África y algunos de Asia) las asignaciones de frecuencia en la banda atribuida actualmente a la radiodifusión en frecuencia modulada (87,5 a 108,0 Mhz).

Las concesiones realizadas a España se repartirán entre las redes de cobertura nacional (RNE y las distintas comunidades autónomas), las emisoras privadas o de cobertura media y las emisoras locales.

El director general de Medios de Comunicación Social, Francisco

Virseda, informó a Efe que se habían estudiado procedimientos «especialmente cuidadosos» para evitar la aparición de interferencias con los servicios de radionavegación aeronáutica. Aludió al «plan transitorio» de 1979, por el que se concedieron a España unas 300 emisoras de frecuencia modulada, y afirmó que ahora hay que elaborar un plan definitivo. A partir de ahí, agregó, será el Gobierno quien decida si estima oportuno o no proceder a nuevas concesiones.

Además de la elaboración de este plan está en marcha el anteproyecto de ley de Ordenación de las Comunicaciones, elaborado por el Ministerio de Transportes y Comunicaciones, y que se encuentra pendiente del dictamen del Consejo de Estado.

Por lo que se refiere a las emisoras privadas, según informaron a Europa Press fuentes de la Cadena Popular-COPE, se han asignado potencias radiadas que oscilan entre 1,2 y 100 kilovatios. Solamente un 20 por 100 de las emisoras de la COPE tendrán que modificar ligeramente su frecuencia de emisión, manteniendo el resto en la misma frecuencia, que en su práctica totalidad están por debajo de los 100 Mhz.

Rafael Bernardo, director técnico de la COPE, que asistió a la Conferencia en calidad de observador comisionado por la Asociación Internacional de Radiodifusión (AIR), ha valorado positivamente la gestión de la delegación española, al haber logrado un elevado número de asignaciones de frecuencias, si bien considera que en algunos casos hay claras e importantes diferencias en las potencias asignadas a las emisoras privadas con respecto a las emisoras de Radio Nacional de España.

Proyecto de ley a las Cortes

En 1985 irá a las Cortes un proyecto de ley en el que se regulen, entre otros puntos, los requisitos y características sobre concesiones de frecuencias de radio, además del régimen de sanciones. En 1984 se han abierto más de cuarenta y seis expedientes sancionadores, por vez primera, causados por cambios de frecuencia, cambios en la ubicación de la emisora y por emitir con mayor potencia de la autorizada. Las sanciones han recaído tanto sobre emisoras públicas como privadas, entre las que es posible que pueda ser retirada alguna concesión.

La Administración, según parece, ha destinado dos mil millones de pesetas para medios técnicos y humanos de control del uso de las ondas. En 1985 se pondrá en funcionamiento una estación técnica de control cerca de Madrid, y en la ley de Ordenación de las Comunicaciones se prevé que haya un solo órgano de la Administración que se encargue del control técnico de todo el espectro.

En España hay actualmente, según datos oficiales, 691 emisoras que emiten en frecuencia modulada (398 privadas y 193 públicas) y 181 de onda media (107 privadas y 74 públicas).

(«Ya», 21-12-1984, vía JAA)

(También ha llegado información a esta redacción sobre el mismo asunto de «El País» vía MGR y «La Vanguardia» vía JRA. «El País» especifica que las 2.104 emisoras planificadas para España están destinadas a las zonas que necesitan coordinación con los países limítrofes (France, Portugal, - Marruecos y Argelia); de donde se deduce que el total nacional es mucho - mayor, unas 8.000, creo haber leído en algún sitio. -R-).

Modificará el estado actual de la TV, la radio, y el cable

El Gobierno aprobará en esta primavera un proyecto de ley que ordene las comunicaciones

El Ministerio de Transportes, Turismo y Comunicaciones ha elaborado una ley-marco para ordenar las comunicaciones en España. El panorama es muy extenso, y para ello, entre las principales medidas que se fija este ministerio está regular los sistemas tradicionales de comunicación (correo, télex y teléfono), y poner las bases de los nuevos servicios de telecomunicación (servicios telemáticos, satélite, cable, televisiones autonómicas y canal privado de televisión).

Madrid, Julio César Cobos

Con esta ley se pretende poner en marcha, una administración unificada en materia de telecomunicaciones. Se creará para ello una dirección general de Telecomunicaciones, dependiente del Ministerio de Transportes, que coordine y controle de ahora en adelante la explotación de las telecomunicaciones, que centralice en un solo órgano las distintas atribuciones que en España tienen la Dirección General de Correos y Telecomunicaciones, la Compañía Telefónica Nacional (CTNE) y Radiotelevisión Española.

El contrato que desde 1946 mantienen vigente el Estado y la CTNE ha sido uno de los acicate que inclinaron a enviar la ley al Consejo de Estado para que la dictaminara. Según la base 26 del acuerdo, «ninguna corporación de carácter público podrá modificar unilateralmente el contenido de este contrato»; esta objeción a rectificar el acuerdo entre Administración-CTNE se está subsanando

en el Consejo de Estado. El ministerio ha previsto que sea remitida al Consejo de Ministros en este primer trimestre.

La ley mantendrá las redes de comunicación existentes en España, tanto la de la Dirección General de Correos y Telecomunicaciones, la dependiente de la CTNE y la que posee RTVE, o irá hacia un mayor acoplamiento entre ellas, aunque bajo control directo de este nuevo órgano que sería la Dirección General de Telecomunicaciones.

Nuevo tipo de emisoras

En política de radiodifusión la ley de Ordenación de las Comunicaciones articula todo el régimen concesional que hasta ahora ha estado disperso en decretos y órdenes ministeriales, y eleva a la categoría de ley los requisitos y características que deben tener las distintas concesiones de radio. Se crea la figura de un nuevo tipo de emisoras: las institucionales o cul-

turales, que ofrecen a centros docentes o culturales la posibilidad de emitir. También la ley amplía la tipificación de las sanciones, el grado de las faltas y la cuantía de las multas.

El cable y el satélite de comunicaciones también tienen amparo en esta ley. Ahora mismo están encargadas estas cuestiones, por propio mandato del Gobierno, a dos comisiones que en breve dictaminarán el abanico de posibilidades que ofrece la tecnología del cable y el satélite, tanto en inversiones como en instalaciones. La comisión de Comunicaciones Espaciales encargada de estudiar la viabilidad del satélite de comunicaciones en España se plantea una doble vía, alquilar canales de la organización europea de satélites EUTELSAT, o lanzar al espacio un satélite español. Sin duda se va a buscar rentabilidad en alquilar canales más que poner en funcionamiento un satélite propio, que tan sólo se utilizaría para dar servicios de televisión y radiodifusión, dejándose aparte un uso múltiple (videotexto, teletexto, transmisión de datos y telefonía). En cuanto al cable, la política a seguir es la utilización de la fibra óptica, que permitirá facilitar la distribución de canales de televisión a través de cable desde varios centros cabecera de red a los domicilios de los abonados a este servicio.

('Ya', 19-1-1985, vía JAA)



Jesús Hermida, director de la red musical de Radio-80

El director del informativo «La hora cero» y del programa «La hora H», de Antena-3, Jesús Hermida, ha sido nombrado director del segundo canal, red musical de Radio-80. Este conocido y prestigioso profesional compatibilizará ambas funciones: micrófono y dirección.

Este segundo canal, que entrará próximamente en funcionamiento emitiendo las veinticuatro horas del día, contará con diez nuevas emisoras que se sumarán a los segundos canales de Barcelona, Avila y Segovia, en el aire desde hace varios meses. Madrid, Alicante, Burgos, La Coruña, León, Palma de Mallorca, Sevilla, Toledo, Valencia, Valladolid y Zaragoza son las localidades que disfrutarán de esta nueva red musical.

('Ya', 8-1-1985, vía JAA)

Hay que señalar que cada emisora tiene programación local 100 %. (R)



La SER celebra su asamblea general en Madrid

Durante los dos últimos días se ha celebrado en Madrid la asamblea general anual de la Sociedad Española de Radiodifusión (SER), a la que asistieron los directores de las 147 emisoras que integran la cadena. Las sesiones de trabajo de la asamblea general fueron inauguradas por el presidente de la SER, Antonio Garrigues y Díaz Cañabate, que analizó la actividad de la sociedad en el último año, y se mostró satisfecho de los resultados profesionales y comerciales obtenidos por la empresa en este período.

Manifestó su confianza y fe en el futuro de la SER y en la capacidad de respuesta de sus hombres y estructuras, «demostrada a lo largo de la historia de la sociedad, frente a los retos que presenta el panorama actual de la radio en España, así como de cara a los empeños empresariales entre los que se cuenta la televisión privada».

Los trabajos de la asamblea estuvieron dirigidos por Eugenio Fontán, director general de la SER, y en ellos se pasó revista a los diferentes aspectos de la actualidad de la empresa dentro de los departamentos de programación, técnico, comercial y de marketing.

En este último apartado fueron analizados los datos más recientes del Estudio General de Medios, que señalan el liderazgo de audiencia de la SER, tanto en onda media como en frecuencia modulada.

Los responsables técnicos de la cadena presentaron un informe sobre el reparto de frecuencias y potencias, estudiado en la reciente conferencia de Ginebra de la Unión Internacional de Telecomunicaciones, a la que asistieron.

la equizki



RADIOS LIBRES

ALBACETE

- R. Karacol: 104 Mhz.
- R. Manuela: 96.6 Mhz.
- Onda 1: 102 Mhz.

ALMERIA

- R. Legaña: 102.2 Mhz.

ASTURIAS

- R. Cucaracha: 102 Mhz.

BADAJOS

- R. Calambuco: 104.5 Mhz.

BARCELONA

- R. Agora: 91.2 FM.

- Veu ImpertinentA 99.2 Mhz.

BILBAO

- Ibona 1: 99.8 Mhz.

- Txomin Barrio 1: 100.5 Mhz.

CADIZ

- Onda Phetiziana: 107 Mhz (Ubrique).

- R. Plala: 106.4 Mhz.

CUENCA

- R. Bigarda.

GUIPUZCOA

- Kaka-Flash 1: 104 Mhz.

IVIESCA

- R. Castaña: 100.5 FM.

MADRID

- Onda Verde: 106 Mhz.

- R. Cero: 107.5 Mhz.

- R. Fortaleza: 102 Mhz.

- R. Luna: 105.5 Mhz.

- Onda Sur: 106.5 Mhz.

- R. Las Águilas: 101.3 Mhz.

- R. Vicalvaro: 107 Mhz.

- R. Negra: 107.7 Mhz.

- R. Td: 102.5 Mhz. (Papa).

- R. Rara: 105 Mhz. (Getafe).

MURCIA

- R. Termila: 102 Mhz.

NAVARRA

- Eguzki 1: 105.2 Mhz.

- R. Paraiso: 102 Mhz.

- R. CRDI: 93.3 FM.

- R. Elito: 103 FM. (Tafalla).

- Lizarra 1: 104 Mhz. (Estella).

OURENSE

- R. Barranto: 98 Mhz. (O Barco).

- R. Antozo: 104 Mhz. (A Rua).

PALMA DE MALLORCA

- Cuiat R.: 105 Mhz.

PONTEVEDRA

- R. Insua: 106 Mhz. (O Grove).

VALENCIA

- R. Poca: 103 Mhz.

- R. Klara: 102.7 Mhz.

- R. Socarrada: 103 Mhz. (Xativa).

- R. Ualada: 103.1 Mhz. (Sagunto).

- R. Torta: 103.1 FM. (Paterna).

- R. Prola: 102 FM. (Pobla Valbona).

radio asterix

104.5 FM



- R. Asterix: 104.5 FM. (Benetósser).

- R. Peasle: 103.5 FM. (Pedreguer).

VALLADOLID

- R. Cometa: 104 FM.

- R. Carib: 96 FM.

VITORIA

- Hala-bedi: 108 Mhz.

ZARAGOZA

- R. Sabina: 102.5 FM. (Villamayor).

- Cadena J3: 106 Mhz.

- R. Antena: 101.3 Mhz.

- R. Remolinos: 103 Mhz.

Más de 18 millones de españoles oyen diariamente la radio

Madrid, YA

Según los últimos datos del Estudio General de Medios (EGM), más de 18 millones de españoles oyen la radio diariamente, bien sea la onda media o la frecuencia modulada. Los datos de esta última oleada, correspondientes al mes de octubre de este año, son los siguientes:

Cadena	Oyentes OM - FM	OM	FM
SER	7.772.000	4.292.000	3.725.000
RNE	4.023.000	3.467.000	647.000
COPE/MIRAMAR	2.509.000	1.751.000	794.000
ANTENA 3	1.530.000	-	1.530.000
RADIOCADENA	895.000	571.000	330.000
CADENA CATALANA	671.000	448.000	265.000
RADIO MINUTO	472.000	-	472.000
RATO	330.000	-	330.000
RADIO 80	175.000	-	175.000
O. GALICIA	76.000	-	76.000
TOTAL	18.453.000	10.529.000	8.344.000

La máxima audiencia en España se registra entre las 10 y las 12 de la mañana, con 7.543.000 oyentes en OM y FM. La audiencia masculina se equipara a la femenina: de los que oyen la radio, el 49 por 100 son hombres y el 51 por 100 mujeres.

La investigación del E.G.M. se realizó sobre población mayor de quince años, calculada en 26.896.000 personas (sin que entre en la contabilidad Canarias). Se realizó por el sistema de oyentes de radio "del día de ayer", que arrojó el 60,3 por 100. Este porcentaje se eleva hasta el 85,6 por 100 si consideramos las personas que escuchan la radio con menor frecuencia.

Parece deducirse de estos datos que el número de oyentes de radio se está estabilizando, tras el bajón que sufrió a mediados del año pasado. Si comparamos estos datos de octubre con la misma oleada de 1983, observaremos que el número de oyentes de radio ha aumentado en casi dos millones de personas.

.("Ya", 26-12-1984, vía JAA)

MEJORAS EN RGE.

Según la agenda que edita anualmente RGE, esta cadena estatal ha aumentado la potencia de las siguientes emisoras:

- Caspe.....1 (ex 0.5)	- Marbella.....1 (ex 0.5)
- Coruña.....1 (ex 0.25)	- San Sebastián.....1 (ex 0.25)
- Igualada.....1 (ex 0.25)	- Torrelavega (estéreo) 1 (ex 0.5)
- Málaga.....1 (ex 0.25)	- Uldecona.....2 (ex 0.5)

(JAA)

RADIO NACIONAL DE ESPAÑA



Rne.

SU EMISORA EN EL MUNDIAL

Cádiz

93.2



A la editora de «El Correo de Andalucía»

Radio Andalucía de Huelva, comprada por las cadenas privadas Rato y Cope

HUELVA.—La cadena de emisoras Rato y de Ondas Populares Españolas (Cope) han comprado la emisora Radio Andalucía en Huelva, cuyo propietario era Editorial Sevillana, S. A., empresa que edita en Sevilla «El Correo de Andalucía», según han informado fuentes del medio de comunicación vendido, que no dieron a conocer el importe de la operación.

La cadena Rato se reserva el 66 por 100 de las acciones y el resto la Cope. Editorial Sevillana, S. A., que en un principio pensó integrarse en la nueva so-

ciudad, decidió excluirse de la misma.

Las citadas fuentes han señalado que desconocían si la emisora Radio Andalucía cambiará de nombre.

Los trabajadores de este medio celebraron días pasados una reunión para estudiar la situación y el compromiso de los nuevos propietarios de mantener a la actual plantilla, condición que para la venta puso Editorial Sevillana, S. A. Esta empresa entabló con anterioridad conversaciones con la Cadena SBR y Antena-3, pero no se llegó a un acuerdo.

ACTUALIDAD PIRATA.

- "R. Tiñosa" de Priego, ahora en los 88.7 mhz con 2w (ex 88.4, 4w).
- Nueva DP de "R. Competencia": c/Rfo, 39.
- "R. Nosotros" de Priego trabaja en frecuencia variable con 1w, operada por alumnos del INB "Alvarez Cubero" y del CFP "Fernando III, El Santo".
- La antena de "R. Villanueva" son dos dipolos abiertos, colocados sobre el depósito de agua del pueblo. El watímetro del emisor señala 80w.
- En Fuengirola (MA) quieren su emisora de FM y piensan luchar con todos los medios para conseguirlo. La Junta de Andalucía les concede permiso - para montar una emisora municipal de 40w, pero los promotores están interesados en una radio comercial. (FCR, MDX)

RCE-CABRA/R. PRIEGO.

"RCE-Cabra" no se identifica como "R. Revista" (ver MAF-16), sino como "R. Cadena en Cabra" y, a veces, "R. Atalaya de Cabra FM" (su antiguo nombre). "R. Revista" era en realidad un programa que grababa Rafael Álvarez director de "R. Priego, para "RCE-Cabra", adonde se enviaba a diario por autobús. Este programa acabó cuando empezó a emitir "R. Priego" y los estudios de grabación "Medina Bahiga" pasaron a ser los estudios de la citada radio libre. (FCR)

OTRAS NOTICIAS.

- Nuevo TF de "SER-Málaga": 27 82 01.
- Confirmado: "R. 80-Málaga" es ahora "Antena 3 de Málaga", 101.5, 6 kw.
- Oído en "Onda Media, aquí la SER" que ya está en marcha la emisora de dicha cadena en La Línea. Emite en 91.5 con 250w. (JAA, FCR, R)

ARAGON.

LICENCIA DEFINITIVA.

...la que consiguió "Antena 3 de Radio, S.A." para su emisora de Teruel, con centro emisor en Santa Bárbara (40N21 - 01W06), alturas: 980, 17 y 64. Emite en 97.4 con 250w, antena omnidireccional de 4 dipolos. (BOE)

Fue inaugurada ayer en Zaragoza

Una nueva emisora de Radio Minuto

ZARAGOZA.—Una nueva emisora de Radio Minuto-Cadena 16 fue inaugurada ayer oficialmente en Zaragoza. La nueva emisora de FM, sexta de la cadena, fue presentada en un acto presidido por el presidente de las Cortes de Aragón, Antonio Embid, y con la intención de «servir con nuestras modestas fuerzas y trabajo cotidiano a Aragón», según manifestó su redactor-jefe Juanjo Morales.

En el acto estuvo también presente, entre otros, Juan Tomás de Salas, presidente del Grupo 16 y de CORASA (Comunicación Radiofónica, S. A.), quien ofreció la nueva emisora a la ciudad.

Radio Minuto de Zaragoza funciona diecinueve horas diarias inintermittentemente y tiene carácter autónomo. La dirige María Luz Acha.

("Diario 16", 19-12-84, vía JAA)

aquí

En el 97.4

de su receptor



EL DÍA, PERIÓDICO ARAGONES INDEPENDIENTE

Con toda la calidad de la frecuencia modulada, pero con una programación bien hecha. Ya estamos emitiendo en Albacete, Alcalá de Henares, Alicante, Almería, Asturias, Avila, Baleares-Internacional, Barcelona, Burgos, Cádiz, Cantabria, Castellón, Cataluña Sur (Reus), Ciudad Real, Córdoba, Cuéncia (Tarancón), Extremadura (Villanueva de la Serena), Galicia (La Coruña), Las Palmas, León, Madrid, Madrid Sur (Parla), Mallorca, Murcia (Caravaca), Palencia, Segovia, Sevilla, Soria, Tenerife, Teruel, Toledo, Valencia, Valladolid, Zamora y Zaragoza. ETC, ETC, ETC, ETC, ETC.

antena3



TERUEL 97.4

*La Radio Comercial
Bien Hecha*

ACTUALIDAD MUNICIPAL.

"R. Tarazona" es una emisora municipal, montada por el ayuntamiento como instrumento de aragonesización, para combatir la influencia navarra", según palabras del "Heraldo de Aragón" del 17-12-1984. Emite en 102.5 mhz desde el 5-12-1983 música, noticias locales y deportes y tiene un radio - de cobertura de 35 kms. DP: San Niferr, 3, Tarazona (Zaragoza).

Otra radio municipal funciona en Zaidín, población oscense de habla catalana, situada a 10 km al norte de Fraga. Ha costado unas 200.000 ptas. Emite entre 102 y 104 mhz con 40w.

Por fin, otra municipal en Ballobar, población oscense de habla castellana a 19 kms al norte de Fraga. Se llama "R. Tapara" y está en manos de los alumnos de la Escuela Nacional de la localidad. Emite en 91 mhz, más o menos. Información obtenida de un profano en esto de las frecuencias. (SGP)

ACTUALIDAD PIRATA.

- "Faradio" de Jaca en 90.0 mhz.

- "R. Figa" de Fraga en 103.2 mhz con 3w, operada por un destacado mafioso que responde al nombre de Silverio Gómez. (JAA, SGP)

ASTURIAS.

ACTUALIDAD PIRATA.

-- "R. Noreña" emite en 102.0 mhz.
-- "R. Luna" de Gijón surca también los 102.0 mhz, sólo sábados y domingos de 1400-1900. A pesar de contar con medios muy rudimentarios, sus promotores hacen una buena radio. Apartado 4088. (JAA, MDX)

ACTUALIDAD LEGAL.

-- "R. Siero", emisora de la "Rueda Rato" en Pola de Siero, emite en 97.0 con 250w y sonido estereofónico. DP: Marquesa de Caniñeas, 25. TF: 72 21 66.

-- "La Voz de Asturias", emisora independiente de Oviedo, todavía no está en marcha. En su día, emitirá en 95.2 mhz.
(JAA, MDX)

BALEARES.

ACTUALIDAD PIRATA.

"R. Capdepera" fue oída el 26/1 con mala calidad y frecuencia inestable (96.0-96.3) el 29/1 con mejor calidad y estable en los 96.2 mhz, y el 3/2 en 95.2 mhz. La potencia está en torno a los 2w. Todas las emisiones citadas eran de prueba y consistían en identificaciones y música de María del Mar Bonet. La identificación era más o menos ésta: "Aquí, R. Capdepera, emisora experimental - amb temes i notícies culturals de Capdepera i Cala Ratjada". Anunciaban emisiones diarias a las 1300. No ha vuelto a ser oída.

Durante la primera quincena de enero era observada "R. Club 85" en los 91.3 estéreo con 5w estimados y programación musical en período de pruebas de 7-1400 y 0030-0200. Daba el apartado 1245. Tampoco ha vuelto a ser oída.

"R. Mediterrània" ajustó a primeros de año su frecuencia real a la anunciada, pasando de 104.2 a 104.5 mhz. (Ver MAF-18). Desde entonces, su horario es de 1400-0100. Anuncian el apartado 1843 de Palma.

"R. Activitat" ha ampliado horario, pues ha sido observada al mediodía (ver MAF-17). Emite en 104.0 con 25w, según anuncian, pero llega bastante más débil que "R. Mediterrània", quizá sean sólo 5w. Las lenguas empleadas son el castellano y el catalán, indistintamente, pero, en cualquier caso, el lenguaje empleado recuerda a la "Cadena del Wáter" madrileña. Se auto-define como "l'emissora lliure, ecologista i jove". Anuncian el apartado 1582 de Palma. (R)

LA RECONVERSION DE RADIO 80.

La emisora de Palma comenzó su nueva singladura el 2-1-1985 desde los estudios de "Antena 3" en Paseo de Mallorca, 32, por lo tanto sus teléfonos son los de ésta, es decir: 21 10 00/01. Emite en 102.3 mhz estéreo -- con 5 kw, a pesar de que sólo tiene autorizados 500 w, (esto es muy común en España) de 0800-2400 con música de los '70 y, principalmente, de los '80; de 1200-1300 tiene un programa concurso titulado "El objeto misterioso". El 28-1-1985 adoptó las coletillas de "Serie Oro" y "La Radio Musical bien hecha". Mantiene la portadora después del cierre.

La emisora de Mahón siguió conectando con la de Madrid a las horas habituales hasta el 28 de enero, fecha en que la programación local fue ampliada a las 24 horas del día. Desde el 16/1 están anunciando una nueva programación, que no acaba de llegar. Como ya hemos informado, oficialmente está integrada en el primer canal de "Antena 3", pero, no parece que ello vaya a ocurrir, pues los 5 kw de "A3-Palma" llegan sin dificultad a Menorca. De momento más parece un segundo canal, ya que la música ocupa el 90% de la programación. Emite en 98.4 estéreo con 1 kw desde M. Toro.

COPE



Radio Popular

AVILES
AM 1134 Kcs.- FM 98.1

OVIEDO
FM 92.8

OTRAS NOTICIAS.

- "R. Popular de Ibiza" está realmente en 89.05, y no en 89.1 mhz.

- La "Muzak" no aumentó potencia, ni trasladó el emisor (ver MAF-14), lo que hizo fue poner en funcionamiento el nuevo centro emisor de Sant Salvador (Felanitx) en Mallorca, que emite en sistema codificado por 96.6 mhz con una potencia estimada de 1 kw. Hay que hacer notar que es la misma frecuencia que utiliza el emisor de Palma DP: Berenguer de Sant Johan, 3; 07012 Palma de Mallorca. TF: 21 45 44. (R)

CANARIAS.

- Nueva emisora de la cadena de "R. Canarias" en San Agustín trabaja en 89.2 mhz. DP: Hotel Catarina Playa, Av. Tirajana, 1. TF: 76 28 12, extensión 664 (provisional) (JAA). / Esta noticia nos confunde, ya que en MAF hemos informado de "R. Canarias" en Santa Lucía por 89.2 mhz (nº 13) y del proyecto de "R. Las Palmas" de -

- instalar una emisora en San Agustín (nº 17). (R)

- La iba a ser "R. Agüere" de La Laguna es ahora "R. Minuto" de Santa Cruz de Tenerife en 94.8 mhz. DP: Av. de Anaga, 25; 38001 Santa Cruz de Tenerife. TF: 27 04 00. Es decir, que utiliza los estudios de "R. Club Tenerife".

- De la misma manera, la que era "R. Club Las Palmas" de Telde es ahora - "R. Minuto" de Las Palmas de Gran Canaria en 92.6 mhz con 2 kw. DP: Paseo de Chil, 1013; 35010 Las Palmas. TF 26 89 00. (JAA)

CANTABRIA.

- "R. Bahía" de Santander emite en 87.7 mhz estéreo.

- "R. Tres Mares", emisora municipal de Reinosa (ver MAF-18), emite en los 90.1 mhz con 45w matutinos y 15w vespertinos (¿alguien lo entiende? -R-), de 0800-0100. DP: Falcone, 3. TF: 75 39 30. (JAA)

CASTILLA-LA MANCHA.

- "R. Amistad", pirata de Mondéjar (Guadalajara), emite en 105.3 mhz con - 10w, viernes y sábados de 1900-2300 y domingos de 1000-1900. (JAA)

- La "Rueda de Emisoras Rato, S.A." obtuvo licencia definitiva para su - emisora de Alcázar de San Juan ("R. Luz") con centro emisor en El Cerro de San Antón (39N22 03W11) operando en 90.7 mhz con 100w. Alturas: 725, 38 y 130 mts. Tipo de antena: un dipolo omnidireccional. Polarización vertical (BOE)

CASTILLA-LEON.

MISTERIOS AL DESCUBIERTO.

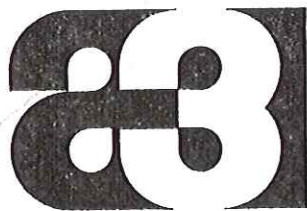
- En varias ocasiones nos hemos referido (ver MAF-8, 10, 11 y 13) al repetidor fantasma de RNE en Extremadura, pues bien, en realidad se trata del centro emisor de Peña Francia (El Cabaco) en la provincia de Salamanca, - de 4 kw. Oficialmente debe emitir para R2 y R3 en 92.3 y 95.3 mhz, respectivamente, pero cambia de frecuencia como nosotros de camisa; actualmente emite en 92.1 y 96.3 mhz. (MMC)

NUEVAS EMISORAS.

- A3 proyecta una emisora para Medina del Campo (Valladolid). (

MDX)

Las Palmas 94.4



antena3

antena 3 de radio, s.a.

JOSE FRANCHY Y ROCA, S.-S. 6
LAS PALMAS DE GRAN CANARIA-7 (LAS PALMAS)

LICENCIAS DEFINITIVAS.

- "Diario de León, S.A.", centro emisor en c/Condesa de Sagasta, 8, León (42N36 05W35), 91.9 mhz, 500w, alturas: 823, 57 y 76 mts, antena de dos elementos omnidireccional, polarización circular. Es "Antena 3 de León".
- "R.Zemora, S.A.", centro emisor en Camino Maragatos (42N01 05W40), 90.5 mhz, 250w, alturas: 740, 18 y 59 mts, antena omnidireccional de dos dipolos y polarización circular. Es "R.Benavente", de la cadena SER. (BOE, vía JAA)

RNE...

Tiene sus estudios salmantinos en Plaza de la Constitución, 1; 37001 Salamanca. TF: 25 90 96. (JAA)

CATALUÑA:

ACTUALIDAD MUNICIPAL.

98.1 s 40	"R.Desvern", Sant Just Desvern, (B)	3723661
99.0 s 25	"R.Sant Hilari Sacalm". (G)	868387
99.4 s 25	"R.Roda de Ter" (B)	8540475
100.5 s 25	"R.Sant Joan de Vilatorrada" (B), Prat, 1. (ex 99.7, 12w)	8729106
101.0 m 50	"R.Vilafant", TF del promotor, Juan Geli Espluga:	506582
101.1 - 20	"R.Palafrugell" (G)	Progreso, 14
101.5 - 24	"R.Martorelles" (B)	Major, 1
101.8 - 20	"R.Alt Empordà", Castelló d'Empúries, Sector Montseny, s/n	
101.9 - 30	"R.Voltregà", Sant Hipòlit de Voltregà, Pasaje Victoria Oliveres	
102.0 -	"R.Alfarràs" (L), (conecta con CC), Av.Catalunya, s/n. .	.760007
102.0 m 10	"R.Els Prats de Rei" (B)	Carmen Muñoz, s/n.
102.0 m -	"R.La Canonja" (T)	Rabal, 11.
102.0 -	"R.Flix" (T)	Major, 56
102.0 m 20	"R.Nova", Vilanova del Camí (B), Plaça del Castell, 1. .	8044202
102.1 s 15	"R.Olesa de Montserrat" (B), Médico Carreras, 107 (ex.pirata 99.77)	
102.1 s -	"R.Torroella de Montgrí" (G), San Ramón, 40.757414
102.4 s 40	"R.Santa Coloma de Queralt" (T), Plaça Major, 1.830669
102.5 - 20	"R.Navars" (B)	Plaça del ajuntament, s/n. .
102.5 s 10	"R.Sarrià de Ter" (G)	Rafael Casanovas, s/n.
102.9 s 20	"R.L'Escala" (G)	Menages, 2.
103.0 -	"R.Santa Coloma de Farners" (G), Plaça del Firal, 14. . .	842211
105.0 -	"R.Tossa de Mar" (G), Carretera de Lloret, s/n (Edif. Terminal)	
105.3 - 25	"R.Zénith", Sant Vicenç de Castellet (B), Pl.Ajuntament, s/n	
105.5 -	"R.Sió", Agramunt.	Plaça Mercadal, 1
105.8 s 40	"R.Sant Climent de Llobregat", Plaça de la Vila, 2.6583562
107.3 -	"R.Guisona" (L)	La Bisbal, 45
107.3 -	"R.Sant Celoni" (B), ex 101.3 mhz.	
-	"R.Capellades"	Call, 45
-	"R.Montblanc"	La Pedrera, 2

Potències
expressades
en watts

- Las EMUC de Lliçà de Munt, Riudoms, Sant Feliu Codines y Tarragona NO existen, hoy por hoy.

- "R.Banyoles" emite en 91.2, asociada a la COPE, pero pronto pasará a manos de la EMUC DP: Santa María, 32. TF: 57 36 07. (JAA)

- "R.Ripoll" tiene ahora sus nuevos estudios en El Casal del Poble (Ca'n Nicolau). Emite en 102.2 mhz con 150w estéreo de 0800-2200, pero proyecta 24 horas de emisión. (MUDX)

ACTUALIDAD PIRATA.

- "R.En Bas" de Sant Esteve den Bas" (G) emite ahora en 100.0 mhz con 30w (ex 101.0, 10) DP: Santa Ana, 2. TF: 69 02 76. No pertenece a EMUC, es una emisora cultural promovida por Alberto Gelis.



La Generalitat no puede otorgar las bandas hasta que no sepa las que concederá Madrid

La concesión a España de dos mil nuevas frecuencias para la banda que va de los 87,5 a los 108 MHz —lo que se entiende por frecuencia modulada— por parte de la reciente Conferencia Internacional de Ginebra, pone de nuevo sobre el tapete la problemática de la FM en nuestro país.

La repercusión en Cataluña de esta disponibilidad de frecuencias no puede ser aún medida ya que, según ha declarado "La Vanguardia", el director general de Asuntos Interdepartamentales de la Generalitat, Joan Vallvé, no se pedirán las licencias a Madrid, a través del Ministerio de la Presidencia, hasta que no hayan recibido la oferta formal sobre las existencias reales, por parte del Gobierno central.

Las fechas para llevar eso a cabo dependerá de la decisión de las autoridades de Madrid, en el sentido de que antepongan o no, a ese paso, el debate en las Cortes del anteproyecto de Ley sobre las FM.

Hacia una ley marco

Una vez exista esta ley marco y se conozca el número de frecuencias disponible, se solicitará al Gobierno la cantidad pertinente, aún por determinar. Cuando éstas hayan llega-

do al poder del Gobierno autonómico, la Generalitat pondrá en conocimiento de los interesados, cuáles son los trámites a seguir para la obtención de la licencia y la consiguiente frecuencia.

Acto seguido se procederá al reparto que, según nos declara un portavoz del Servicio de Régimen Jurídico de RTV de la Generalitat, será realizado en un plazo mínimo de tres meses y máximo de un año.

El organismo responsable en Cataluña decide sobre a quién concede la licencia, pero no sobre la frecuencia ni sobre la localización de la misma, ya que el reparto del espacio radioeléctrico vendrá determinado desde Madrid.

El auge de las emisoras de FM en nuestro país, parece haber cogido a todos por sorpresa; y la lentitud en la reacción, ha dilatado innecesariamente el retraso de una ley real y efectiva. Esta falta de referencia legal es la que ha posibilitado que, en poco tiempo, la banda de FM se haya convertido en un fértil caldo de cultivo en el que nacen, se reproducen, se desplazan y mueren infinidad de emisoras: sólo en Barcelona, es posible sintonizar alrededor de la cincuenta (véase cuadro adjunto), entre comerciales, independientes, libres, mu-

nicipales y hasta piratas.

Sin embargo, la situación de ilegalidad está próxima a su fin, puesto que a principios de año se sometió a debate parlamentario el anteproyecto de ley antes citado, según confían y esperan quienes integran el complejo mundo de la banda radial que nos ocupa.

Distintos tipos de FM

La complejidad de este campo viene dada, en gran medida, por los distintos tipos de emisoras que pueden sintonizarse en la banda de FM. Aunque éstas aparezcan indiferenciadas para el oyente, encierran importantes diferencias entre sí.

Por un lado están las emisoras públicas o institucionales y por otro, las privadas, éstas siempre comerciales mientras las primeras pueden o no serlo; hasta aquí todas legales. Además, encontramos las municipales (de ellas no hay más que un cuatro por ciento legalizadas en Cataluña), las independientes y las libres, cada una con sus características diferenciales, amén de las esporádicas piratas.

Información elaborada por Víctor M. Amela, Lola Molinero y Agustín Sanjuanes

— "R. La Paloma" de Barcelona sigue en los 105.4, si bien ha visto reducida su área de cobertura por la acción de "R. Sants".

— "R. Montcada" (B) emite en 94.4 estéreo. Su TF es el 564 68 62.

— "R. Agora" (ex Farigola) de Nou Barris contará pronto con teléfono. DP: Argullós, 92; 08016 Barcelona. Emite en 91.2 mhz — de lunes a viernes de las 2000-2300 y sábados 1100-1400.



— Nueva emisora de la ciudad condal es "R. Studio 5" en 97.2 con una potencia estimada de 250 W.

— "R. Port" de Barcelona — fue observada con su señal de intervalo (3 notas musicales) durante el mes de enero en 91.0 (ex 88.8 y una potencia estimada — de 500 W.

— Existe una pirata en Valls (Tarragona) que emite bajo el nombre de "R. Capital del Alt Camp".

— "R. Congost" de Grano-llers (91.2) también se identifica como "R. Disc-Congost".

— Tras la invasión de la nueva "R. 84" de Sant Joan Despí (Barcelona) en los 96.4 mhz con una potencia estimada de 1 kw (ver MAF -18), "R. Juventud de Andalucía" de Gornellà se vio obligada a emigrar, primero a 99.7 y luego a 107.4 con unos 50 W.

— Nueva: "R. Sant Joan" de Sant Joan despí (Barcelona) en 91.1 estéreo.

Recepción de FM en Barcelona

Frecuencia	Emisora	Recup.	Ámbito
87.7	Rádio Masnou (Cadena Trece)	B	S
88.0	Rádio Antina Musical Horla	B	S
88.2	Rádio Melody da Catalunya	M	S
88.6	Rádio Pica (Gràcia)	B	S
89.1	Rádio Salud	B	S
89.7	Rádio Cadena de Barcelona	B	S
90.1	Rádio W3	B	S
90.7	Antena-3, segundo canal	B	S
91.2	Rádio Congost (Granollers)	M	S
91.5	Rádio Guinardó	R	S
91.9	Rádio Telcel (Sta. Coloma)	B	S
92.6	Rádio Cerdanyola	B	S
93.0	Rádio-2 (música clásica)	B	S
93.5	Rádio RKO (Granollers)	B	S
93.9	Rádio Barcelona	B	S
94.4	Rádio Activa (El Prat)	M	S
94.8	Rádio Minuto	B	S
95.3	Catalunya Rádio	B	S
95.8	Rádio Club-25 (Terrassa)	B	S
96.4	Rádio Reloj (Cadena Tarragona)	B	S
97.2	Rádio 84	B	S
97.6	Rádio-84 (Sant Joan Despí)	B	S
97.9	Onda 69 (Badalona)	M	S
98.1	Rádio Verdon	B	S
98.5	Rádio-3	B	S
99.0	Rádio Music (Hospital del)	B	S
99.4	Rádio Corazón	B	S
100.0	Rádio Avui	B	S
100.8	Rádio-4	B	S
101.3	Rádio Clot	B	S
101.7	Rádio Nova	B	S
102.0	Rádio Municipal de Badalona	M	S
102.3	Rádio Municipal de Hospitalet	B	S
102.6	Rádio Municipal Sta. Coloma	B	S
103.1	Ona 2000 (Sabadell)	B	S
103.5	Canal ocupado	B	S
103.9	Rádio Mataró	M	S
104.3	Antena-3, primer canal	B	S
104.7	Rádio-40 (Hospitalet)	B	S
105.0	Rádio Associació Catalunya	B	S
105.6	Rádio Sants	M	S
105.7	Rádio Sant Adrià	B	S
106.0	Rádio Joven FM (Sta. Coloma)	M	S
106.3	Catalunya Rádio (Montserrat)	B	S
106.7	Rádio Stereo	B	S
107.2	Rádio Ciudad	B	S
107.5	Rádio Radio Sec	R	S
108.0	Rádio Associació Provençal	R	S

La escucha de emisoras puede variar cada día

Esta relación de emisoras de frecuencia modulada no representa la totalidad de estaciones que están funcionando en Barcelona y su área metropolitana, pues sólo refleja aquellas que se pueden oír en una zona próxima a la Sagrada Familia. Resultaría difícil, por no decir imposible, determinar las estaciones de FM que en estos momentos están emitiendo en el municipio barcelonés y sus satélites, ya que el simple desplazamiento de un kilómetro en cualquier dirección, obliga a cambiar totalmente el cuadro de recepción. Esto es algo que se puede comprobar cada día cuando se sintonizan algunas emisoras en la radio de un coche que se desplaza por cualquier parte de Barcelona. También se puede comprobar que algunas no respetan la norma internacional que exige una separación mínima de 0,3 mhz entre cada centro emisor. El control de escucha que aquí referimos ha sido realizado a finales de noviembre y primeros días de diciembre, pudiendo darse el caso de que la situación haya variado en el día de hoy. Tal es el caos cambiante que invade el dial de la FM.

"B", "R" y "M" significan, respectivamente, buena, regular y mala recepción desde la zona de control mencionada. "S" quiere decir que se recibe en estéreo.

Está previsto que en el primer trimestre del 85 se discuta en las Cortes el anteproyecto de ley

En Cataluña, son ya un centenar las estaciones municipales toleradas — que deben salir por las frecuencias 101.7, 102, 102.3, 102.6 y 102.9 de la FM —, aunque sólo las de Amposta, Ripoll, Rubí y Sant Feliu de Llobregat emiten con plena legalidad (desde que la Generalitat les otorgó cuatro de las treinta y cuatro licencias para FM que el Gobierno central dispuso para Cataluña en 1982).

El resto, según Victòria Plany, secretaria de la EMUC — Emisoras Municipales de Cataluña —, viene emitiendo con regularidad en un compás de espera: "Estamos a la expectativa de lo que se haga con las dos mil nuevas frecuencias y el anteproyecto de ley en elaboración", declara.

Con respecto a dicho anteproyecto, parece que seguirá la línea de mantener un buen número de emisoras en la FM, pero fiscalizando sus potencias, predefinidas rigurosamente, con el fin de que no perturben la higiene tanto de emisión como de escucha.

Esa es, también, la opinión de Salvador Pàmies, presidente de la CEIC — Coordinadora de Emisoras Independientes de Cataluña, que coordina alrede-

dor de 65 emisoras en el territorio catalán —, quien define a las emisoras independientes como aquellas que, emitiendo en la actualidad sin licencia, lo hacen regularmente y con una programación estructurada, en la esperanza de que se les otorgue una frecuencia para colocarse en situación de legalidad, previo pago de los correspondientes cánones fiscales.

"Ahora estamos simplemente tolerados — afirma el señor Pàmies —, pero tenemos la promesa de las autoridades de que nos tendrán presentes a la hora del reparto de frecuencias, por nuestra labor seria. Por otra parte, conviene recordar que, a través de nuestras estaciones, hemos estado radiando mensajes oficiales gratuitos en más de una ocasión".

Asimismo, el presidente de la CEIC reconoce: "Estamos saturando un poco la banda de FM, y lo que haría falta es una mayor estabilidad en la utilización de frecuencia".

Carencia legislativa

Para estas emisoras, lo más importante es continuar en la brecha en el futuro, aun a costa de tener que hacerlo con menor potencia, o incluso unificando las diferentes radios indepen-

dientes que pueda tener una pequeña localidad: "Esto llevaría a una pequeña radio local más perfecta; es una medida que tomé en su momento la administración francesa y que no nos parece mala".

La inexistencia de legislación al respecto es la causante de esa "guerra de las ondas" por aumentar la potencia. Guerra en la que se ven implicadas incluso las emisoras legales; ello ha obligado al Ministerio de Transportes, Turismo y Comunicaciones a la apertura de 46 expedientes, contra emisoras públicas y privadas, en los últimos dos meses.

En este mare magnum entran, además, las autodenominadas radios libres: título genérico con el que puede denominarse a todas las estaciones que emiten por su cuenta y riesgo sin licencia, y que, desde el acuerdo del VI Encuentro Estatal de Radios Libres, se conciben a sí mismas como "de carácter no profesional, entendiendo que la comunicación no debe ser un medio de lucro".

Por ello piden un "status" no comercial, es decir, sin publicidad, y también la creación de un registro especial de frecuencia para radios libres; "mientras esto no se regule

— "Maresme 1 Ràdio" ha nascut davant de la imperiosa necessitat que hi ha gi una emissora amb capacitat suficient per donar ressò a la que nosaltres creiem que és la primera comarca de la Nació... i desitgem que sigui una emissora accessible a tot hom que senti el mateix — que nosaltres; son palabrass de su director gerente, Antoni Abellán, militante de Convergència i Unió. Fue inaugurada el 26-12-1984 y emite las 24 horas en 92.7 mhz desde Mataró (es la 4ª emisora de la ciudad) con una potencia estimada de 500w y estéreo. TF 799 46 61.

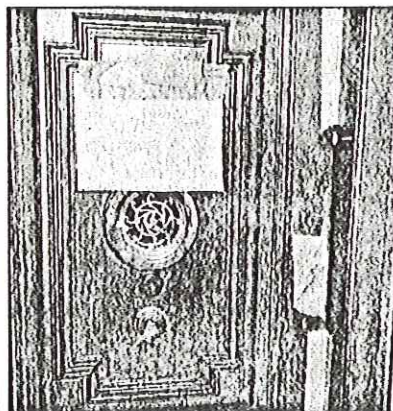
— La "Antena musical" del barrio barcelonés de Horta, ahora en 88.0 (ex 88.1).

— Nueva: "R.Brillantina, l'emissora clandestina" en Barcelona desde la Ronda de San Pedro con sólo 1w en 98.1 mhz.

— Nueva emisora leridana de Mollerussa o alrededores es "Canal 63", observada el 31-12-1984 en los 101.9 mhz en catalán. Su TF es el 60 01 39.

— "R.Guía" de Bartomeu de Grau (Barcelona) emite en 97.5 con 250 W. Su teléfono no es el 888 90 80.

— Parece que existe una — tal "R.Llagostera" en los 106.0 mhz. (ERO, JRA, JAA, LLG, R, SGP y MUDX)



La imagen que ofrece esta emisora precitada puede reproducirse, con frecuencia, en un futuro inmediato

— afirman —, continuaremos en el aire, porque entendemos que tenemos derecho a expresarnos libremente".

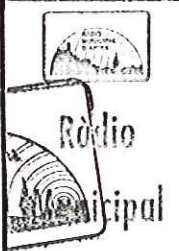
Sea como fuere, el clima anárquico continúa y la proliferación de emisoras en FM conducirá, irremediablemente, al camino de la especialización galopante. En la práctica, la situación española es hoy similar a la norteamericana, como se puso de manifiesto en el "Seminario Radio USA 84" celebrado el pasado junio en

Barcelona: en EE.UU se rehúye todo tipo de regulación legislativa y las emisoras deben hacer un esfuerzo por especializarse para ganarse un tipo de público seguro, en buena lid, compitiendo libre y lealmente.

Naturalmente, este fenómeno de especialización empieza a darse aquí. Como se puede ver en el cuadro que adjuntamos ayer, en la primera parte de este informe, algunas emisoras de Barcelona pretenden jugar ya a esa carta: Radio Co-

razón, con emisiones específicamente dirigidas a la mujer; Ràdio Solució Maresme, contra la inseguridad y la delincuencia; o Radio Stereo, que pretende usar una fórmula muy frecuente en Norteamérica, basada en una programación por ordenador, absolutamente automatizada y que no precisa de personal. Y todo esto, sin entrar ya en cuestiones de materia musical de las diversas emisoras, tendente a la especialización por géneros musicales.

Información elaborada por Víctor M. Amela, Lola Molinero y Agustín Sanjuanes


R. M. 102.9 MHz.
Tel. 830 58 51


95.8 MEGACICLOS
TEL. 784 13 11

En una discoteca de Barcelona Festa de les emissores de la Generalitat

Barcelona. — Les emissores de la Generalitat presentaren a la discoteca Up and Down la nova programació de Catalunya Ràdio, que entrarà en antena totalment a partir del 7 de gener, i la de Ràdio Associació, que s'emet des del dia 3 de desembre.

Mil persones assistiren en aquesta festa, en què un Pare Noel obsequiava els assistents amb una cassette d'una versió crítica-humorística de la programació de les emissores de la Generalitat. Durant la festa, els assistents pogueren sentir un muntatge de 14 minuts, de les veus dels realitzadors dels programes en l'explicació del seu contingut, als quals donava pas el cohegut personatge Micky Moto. D'aquesta manera s'evità de dirgir les habituals paraules de presentació que trenquen el ritme d'una festa com la que s'hi organitzà. A més, per les pantalles de vídeo de la discoteca es podien veure els vídeos de promoció dels programes de Catalunya Ràdio i Ràdio Associació,

que s'emeten per TV3, així com es podia seguir en directe les entrevistes que realitzaven Adellina Castillejo i Carles Cuni a les autoritats que assistiren a la presentació.

Personalitats assistents

Entre aquestes personalitats cal destacar la presència de Jordi Pujol, president de la Generalitat, acompanyat de Marta Ferrusola, la seva muller; Miquel Coll, president del Parlament; Ferran Cardenal, governador civil de Barcelona; Miquel Roca, els consellers Macià Alavedra i Miró Ardèvol, la diputada socialista Anna Balletbó, els membres del consell d'administració de la Corporació Catalana de Ràdio i Televisió; Joan Granados, director general de la Corporació; Josep M. Vilabeca, director general d'Esports de la Generalitat, els esportistes Sito Pons i Antóni Zanini, representants dels mitjans de comunicació: Joaquim M. Puyal, Federico Gallo, Salvador Aleu, Enric

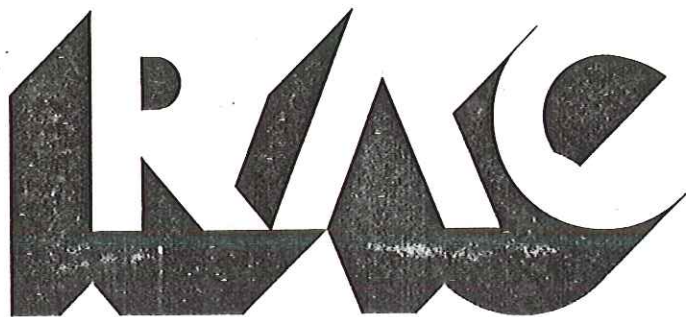


Josep Cuni, cap de programes de les emissores de la Generalitat

Canals, director de TV3; Àngels Barceló, Isabel Bosch, Lluís Diueneró, Nicolau Casaus, el cantant Joan Manuel Serrat, i moltes altres personalitats de la vida política, cultural, del món de l'esport i de l'espectacle.

Com es sap, Catalunya Ràdio ja emet alguns dels espais de la nova programació, en especial el magazine de tarda «Adellina Boulevard», que s'emet de 3 a 7 de la tarda.

("Avui", via MGR)



ràdio associació de catalunya

Amb uns programes extraordinaris

Primer aniversari de Ràdio Avui-Cadena 13

Aquest matí, entrevista al president Pujol

Barcelona.— Ràdio Avui-Cadena 13 celebra avui el seu primer aniversari amb un seguit de programes especials que s'emetràn durant tota la jornada. La celebració es complementarà amb una festa infantil, que tindrà lloc al zoo de Barcelona, dissabte al matí.

El dia 12 de desembre de 1983 es posava en marxa la primera cadena privada de ràdio en català, Ràdio Avui-Cadena 13, amb l'objectiu de cobrir un buit en el panorama de la radiodifusió a Catalunya. Ràdio Avui-Cadena 13 intenta fer una ràdio en català, moderna, àgil, dinàmica i comercial, i té un equip de professionals joves i experimentats.

En aquests programes especials, avui al matí, de 7 a 9, Ràdio Avui-Cadena 13 tindrà al carrer les seves unitats mòbils per conèixer què pensa la gent sobre aquesta nova proposta radiofònica, endegada ara fa un any.

«La ràdio a 100»

A les 9, i en el programa «La ràdio a 100», serà entrevistat Jordi Pujol, president de la Generalitat, per Miquel Armengol, conductor d'aquest programa. També seran entrevistats en aquest espai del matí Mary Santpere, el cardenal Jubany i Pasqual Maragall, que parlarà en directe des de Nova York.

A la tarda, de 4 a 6, s'emetrà un programa especial que recollirà un resum dels cinquanta recitals enregistrats per Ràdio Avui-Cadena 13 al llarg d'aquest any.

A les 6 de la tarda, un programa especial esportiu de mitja hora de durada, en què, segons sembla, no faltaran les notes d'humor.

A la nit, després de la retransmissió del partit de futbol



Jordi Pujol i Pasqual Maragall, que seran entrevistats avui al programa «La ràdio a 100», de Ràdio Avui-Cadena 13

entre el Barcelona i el Múrcia, l'espai «Campi qui dormi» celebrarà també amb humor aquest primer aniversari.

D'altra banda, Ràdio Avui-Cadena 13 ha organitzat un extraordinari sorteig de viatges entre tots els oients de les emissores que participin en una enquesta, en què es demanen suggeriments i la relació del programa o programes més escoltats.

Festa infantil al zoo

Coincidint amb el primer aniversari, tindrà lloc dissabte, dia 16, a les 12 del matí, una gran festa infantil al zoo de Barcelona, amb molts del batel de dos simpàtics animals, un hipopòtam i un ren.

A l'acte, que serà transmès en directe per Ràdio Avui-Cadena 13, hi assistiran popu-

lars personatges que actuaran com a padrins dels animals, el nom dels quals s'està escollint per votació popular entre els petits oients.

El gremi provincial de pastisseria i confiteria de Barcelona ha proposat diversos noms, d'entre els quals s'estan escollint aquestes dies els que es posaran a l'hipopòtam i al ren: Trufa, Trufó, Bunyol, Lla-miner, Bombó, Orelletes.

D'altra banda, aquest gremi ha elaborat un hipopòtam de xocolata gegantí, que presidirà l'acte, acabat el qual serà lliurat a l'hospital infantil de Sant Joan de Déu.

Mary Santpere, Tortell Poltrona, Àngel Daban, Selvin i altres personatges animaran la festa amb la seva presència, festa que serà animada pels locutors de l'emissora Jordi Mauri, Miquel Armengol i Jordi Maltó.

(«Avui», 12-12-1984, vfa MGR)

Una emissora per ser escoltada amb els ulls tancats

Si amb el dial de la vostra FM busqueu el punt 90.1 podreu sentir música comercial —esclari—, de tant en tant, la següent etiqueta: «Que la fuerza de MK 3 te acompañe». Tot amb una veu metàl·lica que recorda les aventures de Luke Skywalker a les llunyanes galàxies.

Fins aquí res que faci pensar en una emissora diferent de les altres que inunda les ones herenies de Barcelona. No obstant, si un parla amb Pere Ribá —copropietari de l'emissora juntament amb Salvador Olària— té la sensació de trobar-se davant d'un projecte de ràdio amb una filosofia filantropica comercial inèdita fins hores d'ara a casa nostra.

Salvador és un noi que ja havia treballat a la ràdio abans i que ara està immers en un procés de pèrdua de la visió que el deixarà cec. Com que està sensibilitzat amb això, han adaptat els estudis de l'emissora per tal que hi pugui treballar un cec. Pròximament se signarà un acord amb l'ONCE en virtut del qual es permetrà als invidents que ho desitgin fer pràctiques —amb micròfon tancat— als estudis de MK 3. Al mateix temps, l'emissora radiarà falques d'UNICEF de forma gratuïta.

«Què com pagaran això i els trenta quatre col·laboradors que afirmen tenir? Doncs diuen que amb la mínima i més cara publicitat de Barcelona. Diuen. El cert és que hi ha gent que té fe en el projecte, tal i com ho demostra el fet que la Generalitat els ha ofert la xarxa de receptors de Catalunya Ràdio per arribar a tot el Principat.

Els cecs que vulguin fer pràctiques a l'emissora hauran de fer primer un curs a la mateixa ONCE, on se'ls facilitaràn unes bases teòriques per treballar a la ràdio. La finalitat del curs segons el seu coordinador, Francesc Minyana, és la de donar a la gent interessada una primera aproximació perquè, el qual vulgui, continui estudis a la Facultat de Ciències de la Informació.

A la mateixa seu de l'ONCE a Barcelona, els alumnes dels cursos podran practicar a les instal·lacions del el·líptic parlat on en un futur pròxim es començaran a gravar en cassette obres de literatura en català.

Quant al paper del cec a la ràdio, Francesc Minyana assegura que un invident no ho pot fer tot, però sí moltes coses. Per exemple, no pot estar a la redacció d'informació perquè necessita que algú li llegeixi la lletra impresa en negre. Tampoc no pot fer de tècnic perquè necessita la vista. En canvi, pot dirigir una taula rodona, pot fer els guions, presentar discos, etc. «El cec per dirigir va molt bé, per treballar ja no ho té».

Las emisoras autonómicas han entrado en su "sprint" de lanzamiento

Superado el tiempo de rodaje, necesario e inevitable, cumplido por las emisoras de la Generalitat —Cataluña Ràdio y Ràdio Associació—, y con el asentamiento definitivo de su organización, se ha entrado a la acción. La conclusión definitiva de sus instalaciones (probablemente lo más avanzado de la radio española y de la mejor del medio en Europa, con una informatización casi absoluta), junto a la incorporación de notables y reconocidos profesionales, tanto a nivel directivo como en el plano de los técnicos ante el micrófono y la redacción, teóricamente produce unos resultados reales de obra. Y, en efecto, el impulso empresarial y el entusiasmo que acompaña a quienes se sientan en escena, son los ingredientes fundamentales que han permitido este lanzamiento que se hará efectivo, progresivamente, a partir del lunes que viene, hasta completar en enero próximo todo el proyecto.

Buenos fichajes

Por lo que respecta a Catalunya Ràdio hay que destacar la incorporación de nombres ya populares como los de Adelfina Castillejo, Constantino Romero, Rafael Turia, o el periodista Tony Rodríguez, el montador musical Juan Perito, el científico Joan Segent-Josa, y la cantante Nuria Feliu, entre otros especialistas, locutores, realizadores y periodistas, que serán los responsables de llevar a cabo toda la programación de 24 por 24 horas, dentro de una línea que se ajusta a lo que se entiende como propio de la onda media, aunque su onda de salida sea la frecuencia modulada.

La alternativa

Ràdio Associació, por su parte, es la estación autonómica que asumirá lo que socle alimitarse dentro de la línea de la radio-flema que viene predilegada por la FM. Esta se plantea como la alternativa a su hermana mayor Catalunya Ràdio, abundando en el objetivo de cubrir una vertiente más metropolitana en sus contenidos, a diferencia de aquella que pretende huir del centralismo o barcelonismo de que pudiera ser promotora y víctima a la vez. La nueva Ràdio Associació carecerá de programas informativos y

deportivos; tan sólo cinco minutos de información general se insertarán a las horas; otros cinco, de noticias sobre el ocio y sus aditantes, a las medias; y a los cuarenta y tres cuartos, se emitirá una pregunta con su respuesta conveniente, a partir de las consultas que formulan los ciudadanos al contestador automático que estará permanentemente dispuesto para recoger todo tipo de cuestiones.

A las 21 horas, un debate de actualidad que puede partir de algunos de las consultas del contestador. A las diez de la noche, y durante dos horas, se dedica un tiempo al mundo estudiantil y todo lo que envuelve su vida, para el auditorio, hasta dentro los 14 y los 25 años.

Y así, se irá complementando la programación que está cerrando ahora los últimos detalles.

El organigrama completo

Agustí Farré como director, Carles Vilarrubi como director adjunto, Josep Cani como jefe de programas, Jordi Datoa como jefe de informativos y Lluís Canut como jefe de deportes, componen la planta mayor de este medio sonoro nuevo, dinámico, institucional, que entrará a pleno rendimiento en la jornada a partir de enero del año que está en puertas. De momento, el lunes día 3, se podrá escuchar las primeras novedades que entran en línea, entre las que destaca el programa "Adelfina boulevard" realizado por Adelfina Castillejo, de tres a siete de la tarde, y donde se incluyen espacios como el que realizará Nuria Feliu titulado "A les 5 tinc swing" y la "Radio novel·la", que se insinúa con la pretensión de divulgar la obra de escritores catalanes, a través de la dimensión radiofónica que puedan tener sus títulos; la primera que se podrá oír en antena es el "Mecanismo del segon origen" de Manuel de Pedrolo, que será dirigida por Constantino Romero.

En el aspecto técnico y de alcance, cabe decir que según los informes de los ingenieros, el sonido de las emisoras institucionales catalanas llega ya a un 92 por ciento de la población, en óptimas condiciones.

LOLA MOLINERO

La Generalidad cerrará algunas emisoras ilegales

Barcelona, E. P.

La Generalidad de Cataluña está elaborando un plan de actuación urgente para ordenar el espacio radiofónico de la comunidad autónoma, que contempla el cierre de las emisoras ilegales de tipo especulativo, según informó a Europa Press el jefe del gabinete de radio-difusión y televisión del ejecutivo catalán, Agustín Gallart.

Los objetivos de este plan, que se prevé entre en funcionamiento dentro de dos o tres meses, son los de reconducir las emisoras municipales a sus frecuencias específicas, intentar dar salida a las emisoras privadas que enllean de forma ilegal y no llenen afán de lucro (como las de tipo cultural) y cerrar las de carácter ilegal de tipo especulativo.

Gallart afirmó que la Generalidad comenzará, a partir de ahora, a actuar como "policia de las ondas" para acabar con la actual anarquía, dado que en FM se calcula que emiten actualmente unas 200 emisoras ilegales. A fin de poder ordenar este espacio radiofónico, los presupuestos de la Generalidad para 1985 incluyen una partida de unos veinte millones de pesetas destinados a la compra de material de precisión para detectar las distintas emisoras ilegales en funcionamiento y sus características de emisión: comprobar la frecuencia, intensidad de campo, índice de modulación y efectuar también una observación auditiva y visual de todo el espectro.

En relación con las emisoras municipales, la voluntad de la Generalidad es que puedan efectuar su función pública específica y que, a tal fin, se les conceda una frecuencia especial propia, de poca potencia, ya que sólo debe ser recibida en su municipio, y controlar que no emitan publicidad. Actualmente existen cien emisoras municipales en funcionamiento en toda Cataluña, de las que 95 son toleradas y sólo cinco están legalizadas.

("El Món", 26/10)

("La Vanguardia", 30/11)
(Vía SGP, JRA y JAA, respectivamente)

("Ya", 16/1)



**Ràdio
PLATJA D'ARO**
FM (102.6 Mc.) ESTEREO

24 HORAS EN ESTEREO

c PINEDA DEL MAR, Sⁿ Tels 8192 50 - 8192 61

EXPEDIENTE PARA OCHO RADIOS DE GIRONA

GIRONA. — El Ministerio de Transportes y Comunicaciones ha expedientado a ocho emisoras de radio de las comarcas gerundenses por considerar que causaban perturbaciones en las estaciones de radio-navegación, aeronáutica y perjudicaban a otras emisoras legales. Se trata de Rádio Alt Empordà de Castelló d'Empúries, Rádio Bahía de Roses, Rádio 103 MAKM, de Ripoll, Rádio Saturn de Cassà de la Selva, Rádio Platja d'Aro, Rádio Sant Feliu y Rádio Ganxoma de Sant Feliu de Guíxols, Rádio Mediterrània de Blanes y Rádio Lloret.

Todas ellas emiten en Frecuencia Modulada y forman parte del numeroso

grupo de emisoras nacidas en los últimos años en las comarcas gerundenses y cuyo número total puede calcularse en una treintena. Algunas de ellas solicitaron en su momento la oportuna legalización, pero no la consiguieron pues el parecer existía un *enunus clausus* para cada provincia.

Rádio Platja d'Aro, de iniciativa privada, ha solicitado rápidamente su traspaso al Ayuntamiento, el cual no ha tomado ninguna decisión en espera de clarificar más el tema. Las restantes emisoras expedientadas. Intentarán presentar el oportuno alegato de defensa ante el Ministerio o cerrarán momentáneamente. — *Pere Madrieny*

OTRAS NOTICIAS.

— Ya está en el aire "R.Valls", emisora de "R.Comarques Catalanes" en la provincia de Tarragona. Emite en los 103.1 mhz con 150 W. DP: Plaça del Pati, 2. TF: 60 57 00. Director: José Batalla./ Pronto entrarán en funcionamiento "R.Berga" y "R.Urgell", de la misma cadena.

— También se ha puesto la emisora de ERESA (Emisiones Radiofónicas Españolas, S.A., propietaria de "R.Miramar" en Sant Celoni (Barcelona) por 101.3 con 1 kw, más o menos. Parece que, de momento, es un mero repetidor de la emisora de onda media.

— "R.Popular de Figueras" está de nuevo en 89.4 mhz (ex 91.2).

— He aquí los teléfonos de las tres emisoras manresanas:

= "R.Manresa". 8722800
= "Ona 7 Rádio". 8725555
= "R.Catalunya". 8726966

— RKOR de Granollers ha vuelto a los 93.5 (ex 93.4 mhz).

— De una vez por todas: "R.Terra-mar emite en 96.1 mhz y NO en 96.3 (JAA, JB y R)

("El Correo Catalán", 14/12, vía JRA)

COMUNIDAD VALENCIANA.



FM 96.1

DE 6 A 8 DE LA MAÑANA

ACTUALIDAD PIRATA.

- "R.Joven" de Valencia, 105.6 mhz, y "R.El Grau" 104.4 (ex 103.7 mhz).
- "R.Rambla" de Enguera (Valencia) emite en 106.5 mhz.
- "R.Mariola" de Banyeres (Alicante) está en los 104.0 mhz.
- "La Veu del Girona" de Orba (Alicante) trabaja en 104.0 mhz. (JAA)

OTRAS NOTICIAS.

— El 14-1-1985 fue inaugurada la nueva programación de "R.80 Valencia", en los 96.1 mhz. Conecta con algunos programas del primer canal de A3.

— "R.Vinaroz" (Castellón) está en Leopoldo Querol, 55. TF: 45 30 51.

— "R.Villajoyosa" (próxima a inaugurar) está en Plaça de la Generalitat.

— "R.Elche" (Alicante) tiene programación autónoma en su segundo canal (FM) mientras que "R.Orihuela" conecta con el informativo matinal de A3, pero con el de mediodía de RNE. (Ver MAF-18). (JAA y R)

ACTUALIDAD PIRATA.

- Desde Alcalá la Real (Jaén) y durante los días 24 y 25 de noviembre, fue oída una emisora muy débilmente en 105.5 mhz. Estaba en período de pruebas de 1100-2000 y conectaba con "R. Plasencia" de 1400-1800 emisora que, al ser interrogada sobre el particular, manifestó desconocer el hecho.

- Asimismo, en 105.0 (más o menos) es observada "R. Popular de Cáceres", emisora que niega algún repetidor. (De lo cual no hay que fiarse, -R-).

- Nuestro mafioso colega Mordesto Martín de Segura de Toro (Cáceres) está gestando "La Voz de los Tabernícolas" emisora de 1 w que no marcha bien, pero que, cuando lo haga, tendrá una PAR de 12 w, con los que se cubrira todo el Valle del Ambroz. (Que así sea, -R-). Las emisiones (probablemente en 102.0) serán musicales y humorísticas y tal vez se incluya algún programa DX.

- "R. Orellana", emisora municipal de Orellana la Vieja (Badajoz) que emite en 94.4 mhz, fue inaugurada el día de la Constitución, 6-12-84.

- "R. Libélula" de Badajoz sale en 103.3 mhz.

- "R. Montehermoso" (Cáceres) opera en 90.5 con 300 W. DP: José Antonio, 21. El TF es: 43 01 12.

OTRAS NOTICIAS.

- No existe el repetidor fantasma de RNE en Extremadura (ver Castilla-León).

- Los nuevos estudios de "RGE-Plasencia" están en Núñez de Monroy, 2.

- Parece que la SER de Badajoz ha vuelto a incrementar su potencia (que era de 5 kw en 96.9) pues ahora se recibe en el norte de Cáceres, lo que no sucedía antes. (FCR, JAA ; MMC y R)

en la localidad vecina de D. Benito existía otra Radio 80, la inserción se produjo precisamente el mismo día en que por la citada cadena de TVE salía al aire el programa debate sobre las radios libres.

Bueno, pues precisamente, a la forma técnica en la que han realizado esta inserción, es al grano al que voy, ya que en aquel programa de Radio-3, se criticaba duramente a las emisoras libres que por su falta de medios técnicos, ocupaban a veces el dial con un montón de armonicos, que impedían la buena recepción de otras emisoras de radio, y recalaban, que encima de ser ilegales, jodian al resto del personal. Por otra parte, en dicho debate, todas las radios libres, no ponían ningún inconveniente en que tubiesen una inspección técnica de frecuencia, por parte de la administración. Pero que sucede, de que aquí, a pesar de autonomía, de ser «socialistas», y de otras muchas cosas, seguimos siendo Extremadura, de la que el gobierno central, tímidamente se ocupa, y en la que las emisoras comerciales, emiten como quieren, ocupan con una sola emisora todo el dial de los receptores, y nadie dice nada. ¿A que viene esto? Pues muy simple, a que, a partir del último viernes, cuando se realizó, como ya dije, la unión entre A-3 y R-80, la única emisora que aparece en el

dial de los receptores de radio FM de D. Benito y sus comarcas, es precisamente A-3 y que muy tímidamente, deja entrar en sus frecuencias a la popular de Cáceres, a la Cope de Mérida y a Radio 3, ya que como insisto, se hace dueña de no solo el 98.4 y el 100.0 MHz, sino de todo el dial. Así pues, quiero desde estas líneas, hacer una llamada de atención, al Señor Presidente de la Administración, de que también, deben de vigilar a las potentes y muy técnicas emisoras de radio, ya que no siempre son las emisiones de radio libres las que pueden provocar accidentes en los aeropuertos, intervenir comunicaciones, etc y que aunque con todas sus licencias y permisos de emisión, de vez en cuando, también incurren en ilegalidades y finalmente, como sucede en la mar, que el pez grande se come al pequeño, aquí, la potente emisora de radio de A-3, no deja de salir en sus frecuencias, ni a las que lleguen más débiles de otras ciudades extremeñas, ni a las pequeñas emisoras de radio libre como Radio Calambuco, que al emitir con poca potencia, no la deja expresarse. Así que, aunque en un país democrático, seguimos todavía viviendo en un país de monopolios bien del estado de particulares, pero al fin y al cabo monopolios.

Redacción de Radio Calambuco (Badajoz)

Radios Libres

Parece ser, que con la llegada del nuevo año, del último congreso del PSOE, de las negociaciones del Sr. Morán con la CEE, y de otras muchas cuestiones, también han comenzado a gritar las radios libres, como hemos tenido ocasión de comprobar el pasado viernes día 14 a las 18 horas por la segunda cadena de TVE, la única y la mejor televisión de España, así como hace ya algunas semanas en Radio 3, en donde por cierto, se aludía al tema que me ha movido a redactar estas líneas.

Como todos sabemos, la gran cadena de radio comercial «bien hecha», es decir Antena 3 ha absorbido, o mejor, ha comprado haciéndose responsable de todas sus deudas a la cadena de emisoras de Radio 80, hace tan sólo unas semanas, y que concretamente, en nuestra ciudad donde existe una emisora de Antena 3 y a tan sólo seis kilómetros,

(«Liberación», 3-1-1985, vía JAA)

radio

B.B.8.I.

ALESSANDRIA - Tel. 0131-342111-346890

C'est naturel

La radio autonómica de Galicia pretende conectar con el mundo rural

MANUEL RIVAS, La Coruña

La radio autonómica de Galicia, que comenzará a emitir en FM estéreo a finales de este mes en período de prueba, se realizará íntegramente en lengua gallega e intentará conectar de manera especial con el mundo rural, tradicionalmente relegado en el ámbito informativo. De cumplirse las previsiones, el comienzo oficial de las emisiones será el 24 de febrero, en el 148º aniversario del nacimiento de Rosalía de Castro.

La red radiofónica institucional de la autonomía contará con una emisora central en Santiago de Compostela y seis centros informativos locales en La Coruña, Lugo, Orense, Pontevedra, Vigo y El Ferrol. La programación, no obstante, será única para toda Galicia, con la intención, según uno de los profesionales que trabaja en este proyecto radiofónico, "de propiciar la comunicación interna de Galicia, reforzando su identidad, frente a un esquema informativo de compartimentos estancos".

La radio autonómica emitirá las 24 horas del día y pretende ser particularmente competitiva en el área de los informativos; "que se realizarán desde una óptica gallega pero abiertos al mundo". Según el proyecto inicial, se potenciará la producción propia, cubriendo las lagunas discográficas gallegas con la creación de un fondo de grabaciones musicales y de todo tipo de acontecimientos artísticos y culturales.

ca de La Coruña, zona que será cubierta en su momento con un centro emisor propio. Los estudios centrales están ubicados en El Palacete de San Cayetano de Santiago de Compostela. (JAA)

ACTUALIDAD PIRATA.

"R.O Grove", pirata clausurada el verano pasado, ha reanudado sus emisiones en los 104.4 mhz. (JAA)

MISTERIOS AO DESCUBERTO.

El 17-7-1983 este vuestro redactor pudo escuchar, vía IONO (esporádica) una emisora de la SER con "Los 40 principales" en 91.8 mhz; no entendí demasiado bien la identificación y la interpreté como "R.Omega" (ver MAF-10 /log y nx/ y 11). Ahora nuestro mafioso colega José Antonio Agosti, O Prí meiro, nos ha desvelado el misterio: "R.Lugo" se identifica en su FM de 91.8 mhz como "R.MEIGA"...¿lo habéis cogido?...yo también. Gracias, JAA.

/(R)

É pra ti.

ESCUTA SANTIAGO



ONDAS GALICIA
SANTIAGO
Galicia é o noso



90,6 de F.M.
Sintonizanos aquí
C/ Ramón Cabanillas, 14-1º
Tels. 59 43 00 / 04

("El País", 7/1, vía JAA)

RADIO AUTONÓMICA.

Debido a problemas técnicos, la radio de la RTVG no podrá ser inaugurada en la fecha prevista (ver recorte de "El País"). Desde enero está en período de pruebas con el centro emisor de A Xesteira (Cuntis) que da servicio a toda la comarca de Santiago de Compostela, pero su señal ha sido oída en pueblos como Pontedeume, Miño y Rianxo, de la comar

LICENCIA DEFINITIVA...

...obtuvo la "Sociedad Gallega de TV y Radio, S.A." (hoy integrada en "Antena 3") para su emisora de Vigo, con centro emisor en el Monte Sampa-yo (42N15 08W41) trabajando en 100.4 mhz con 500 W y antena (260, 27 y 287 mts) omnidireccional de 6 dipolos con polarización circular. Según A3 ya forma parte del primer canal de dicha cadena. (Ver MAF-18). (BOE vía JAA)

UN TELÉFONO.

Si queréis llamar a "A3-Vivero": 56 21 51. (JAA)

MADRID.

Publicado el decreto de creación de Radio Autonomía Madrid

Madrid. Efo

Un decreto por el que se aprueba la creación de la sociedad mercantil Radio Autonomía Madrid, S. A. y sus estatutos ha aparecido publicado en el «Boletín Oficial de la Comunidad de Madrid». El 29 de noviembre de 1984, el Consejo de Gobierno adoptó el acuerdo de iniciar los trámites para la creación de la sociedad anónima Radio Autonomía Madrid, aprobando la correspondiente Memoria y el anteproyecto de estatutos. En el decreto publicado en el Boletín aparece una disposición adicional por la que se autoriza a Jorge Martínez Reverte, director general del ente público Radiotelevisión Madrid para que otorgue la correspondiente escritura pública de constitución de la sociedad y efectúe los subsiguientes trámites legales para la efectividad de lo dispuesto en el decreto.

(«Ya», 8/1, vía JAA)

Se presentaron 3.500 candidatos

Radio Autonomía de Madrid ya ha seleccionado al personal de la emisora

Madrid. Julio César Cobos

Mañana viernes, día 18, Radio Autonomía de Madrid, la nueva emisora autonómica madrileña, tendrá confeccionada su plantilla de personal, y en poco más de tres semanas estará en funcionamiento.

El confusionalismo y las reclamaciones han sido las constantes del proceso de selección de personal. Las pruebas selectivas para la cobertura de los distintos puestos de trabajo no tenían el carácter de concurso-oposición ni de oposición, al no tratarse Radio Autonomía de una administración pública. Dichas plazas tienen el carácter de laborales, al amparo de lo dispuesto en el artículo 1.1 del Estatuto de los Trabajadores. Por todo ello, Radio Autonomía de Madrid, como sociedad anónima, se reservó el derecho a la preselección de los 3.500 candidatos que se presentaron.

Las pruebas de selección han sido realizadas en la sede de la emisora y con vigilancia expresa de la sección sindical de UGT, ajena a este proyecto, pero que ha acepta-

do formar parte del comité de empresa para que el proceso sea más limpio.

«Los exámenes», declaró a YA Jorge Martínez Reverte, director de la nueva emisora, «se confeccionaron cinco minutos antes de las pruebas, para que no hubiera ningún género de sospecha». Reverte nos aseguró que en la selección de los candidatos se ha valorado la calidad de «desempleados con experiencia en radio y más concretamente en información local, aunque también necesitamos gente especializada en información internacional. Yo personalmente estoy a favor de la contratación directa, pero había que respetar los principios con los que se creó esta emisora».

Se han habilitado catorce puestos para redactores, cuatro de editores, cinco especialistas de sonido, nueve auxiliares de sonido y producción, tres técnicos de mantenimiento, tres ordenanzas, tres telefonistas, tres conductores y dos auxiliares administrativos.

RADIO AUTONÓMICA.

Definitivamente la emisora de radio del ente RTVM se llama "Onda Madrid", con estudios en García de Paredes, 65 ; 28010 Madrid, y dos teléfonos: 442 35 66 / 77.

Emite en 101.3 mhz con 10 kw estéreo las 24 horas y está prevista su inauguración para el 18 de febrero. Comenzó sus pruebas el 10/1. (JAA)

LA R.MUSICAL BIEN HECHA, ¡OÍÉ!

La nueva programación de "R.80-Madrid", anunciada a bombo y platillo, arrancó el 28/1 bajo el título genérico de "Serie Oro", totalmente musical, salvo unos boletines de noticias cada media hora. Los estudios son los de A3.

Se rumorea que los que eran suyos (E.Larreta, 5) serán para COPE o "R.Salud".

(JAA y R)

RADIO



VILCHES

Tlf. 871 36 25

Apdo. 171

ARGANDA (Madrid)

(«Ya», 17/1, vía JAA)



Aniversario de Radio Oeste de Madrid

Hoy día 28, fiesta de los Inocentes, celebra su primer aniversario, completamente en serio, Radio Oeste de Madrid, que emite en frecuencia modulada. Esta emisora cubre las poblaciones de Pozuelo de Alarcón, Aravaca, Majadahonda, Las Rozas y Boadilla del Monte. Se oye también en la parte oeste de la propia capital de España.

El equipo de esta emisora, uno de los más jóvenes de toda la radio-difusión, puesto que su edad media no llega a los 23 años, van a montárselo hoy por todo lo alto para conmemorar la efemérides. Emitirán programas especiales con entrevistas a todos los personajes im-

portantes que durante el año pasaron por sus micrófonos. Habrá música y noticias locales y estarán presentes los cuatro alcaldes de las poblaciones antes mencionadas y entre los que esta emisora cuenta con miles de oyentes.

«No se te olvide decir —han insistido— en que somos la única radio local que vivimos exclusivamente de la publicidad, sin afiliaciones a nada. Lo que nos interesa es mantener perfectamente informados, de los problemas que les atañen directamente, a todos los habitantes de nuestra zona de cobertura.»

(“Ya”, 28/12, vía JAA)

ACTUALIDAD PIRATA.

Así queda el dial madrileño, en lo que a emisoras sin licencia respecta, — tras algunas desapariciones y reajustes:

- 101.0 s 50 “R.Arganda” (municipal)
- 102.1 s 45 “R.Fortaleza”, Madrid
- 102.5 - - “R.Tú”, Parla
- 103.0 - 15 “R.Cofio”, Sta Ma Alameda
- 105.0 s 12 “R.Miraflores” (municipal)
- 105.0 s - “R.Pinto”
- 105.0 m 10 “R.Rara”, Getafe
- 104.7 m 90 “R.Luna”, Madrid(-Centro)
- 106.0 m 50 “Onda Verde”, Madrid(-centro)
- 106.0 s 45 “R.Vilches”, Arganda
- 106.3 m 20 “R.Las Aguilas”, Madrid
- 106.3 s 10 “R.Jabato”, Coslada
- 106.5 m - “Onda Sur”, Madrid(-V.Verde)
- 106.6 s 99 “La Voz de la Experiencia”
- 106.8 s 99 “La Voz de la Experiencia”
- 107.0 s 99 “La Voz de la Experiencia”
- 107.0 m - “Antena Vicálvaro”
- 107.0 - 420 “R.Ejido”, Pinto (municipal)
- 107.2 - - “R.Omega”, Madrid(G.Lineal)
- 107.2 - 12 “R.Caribe”, Zarzalejo
- 107.5 s 300 “R.Cero”, Madrid
- 107.7 s - “R.Negra”, Madrid(-Aluche)

- “R.Cofio” sólo emite los fines de semana y festivos de 1000-1500.

- “R.Ejido” fue inaugurada el 11 de enero

- DP y: TF de “R.Jabato”: Casa de la Cultura, Constitución, 21. 671 11 93. Emite de lunes a viernes 2100-0100 y sábados 1000-1500.

- “R.Arganda” está ahora en la Casa de la Cultura, Tiendas, 8. Con el TF 871 13 44 (extensión 233).

- “R.Albatros” es una futura pirata del norte de Madrid. / Y “R.Amiga” de Alcalá de Henares funciona irregularmente.

- El TF de “R.Negra” es el 718 05 00. (JAA)

OTRAS NOTICIAS.

- Oficialmente, RCE emite con 5 kw en 88.2 y 10 kw en 90.3 mhz.

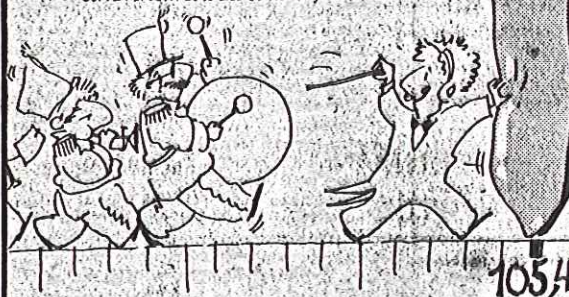
- “R.Getafe” ha inaugurado estudios en Leganés, desde donde realiza algunos programas. (JAA)

CON LA MÚSICA A OTRA PARTE.

Y lo decimos a bombo y platillo. Los de Radio El País nos mudamos con la frecuencia necesaria. Porque nos gusta salir limpios. Sin interferencias que valgan. Por eso nos hemos ido del 92,4 al 105,4 de tu dial. Con la voz y con la música a otra parte.

RADIO EL PAÍS
F.M. 105,4

No te pases de la raya.



Es la primera emisora española que aplica la normativa del Plan de Ginebra

Radio El País cambia su frecuencia al 105,4 de la FM

J. R. P. O. Madrid

Radio El País cambiará el próximo lunes definitivamente su frecuencia de emisión y aumentará su potencia, autorizada por la Administración de acuerdo con la ordenación de la FM del Plan de Ginebra de 1984, con el fin de garantizar a sus oyentes calidad de sonido y de recepción. La emisora mantendrá sus objetivos de programación, "orientada hacia una audiencia adulta, interesada por la cultura urbana", según manifiesta su director, José María Baviáno.

Radio El País es la primera emisora española que aplica las normas del Plan de Ginebra de 1984 sobre la ordenación de la FM al modificar su potencia de emisión y elevarla, en un proceso gradual que durará algunas semanas, hasta los 50 kilovatios autorizados por la Administración para centros emisores situados fuera del casco urbano.

Durante el período de pruebas exigido por Aviación Civil para comprobación de posibles interferencias en la nueva frecuencia de 105,4, Radio El País emitirá también por su anterior frecuencia de 92,4.

En la frecuencia 105,4, su emisora vecina en las ondas será Antena 3; actualmente tenía como emisoras próximas a Radio 3, de Radio Nacional de España (RNE) y a una de las emisoras de la SER.

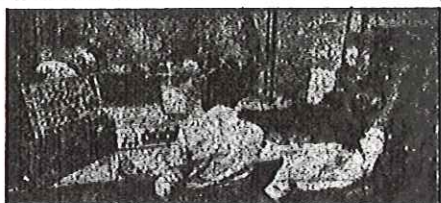
Precisamente la emisora estatal Radio 3 ha sido una de las que más interferencias ha provocado en los últimos meses a las emisoras de Radio El País, desde que RNE comenzó a emitir desde To-

respaña, en el casco urbano de Madrid, el pasado mes de agosto. Las interferencias de RNE han sido tan acusadas que Radio El País no podía ser sintonizada en distintos puntos de la capital.

El problema de las interferencias preocupa seriamente a la Administración ya que incluso las frecuencias de emergencia para regular el tráfico aéreo se ven a menudo bloqueadas por usuarios piratas que utilizan equipos no homologados. Todas las emisoras de FM recibirán indicaciones del Gobierno, en el plazo de seis meses, para la posible aplicación del Plan, que supone el traslado de los emisores más potentes fuera del casco urbano.

El propósito de Radio El País al cambiar de frecuencia es, según declara su director, José María Baviáno, ajustarse al Plan de Ginebra, y recuperar para la audiencia la calidad del sonido que había sido seriamente dañada por las interferencias. La emisora mantendrá, añade el director, sus objetivos de información.

("El País", 23/1, vía JAA)



Radio Universidad 87.7 está a punto de salir a las ondas.

Una emisora en el campus

RADIO Universidad 87.7 es el nombre de la emisora de radio que acaba de montar la Politécnica y que estará dentro de muy pocos días en la F.M. de los diales madrileños.

Dirigida por Juan Ignacio Sáenz Díez, esta emisora es la primera de tipo institucional que se instala en Madrid y posiblemente la primera iniciativa universitaria en todo el Estado. «Nuestra programa-

ción tendrá una carga cultural muy importante, pero no vamos a limitarnos a cubrir el ámbito de la enseñanza superior. Queremos competir con el resto de emisoras, siempre dentro de la modestia de nuestros medios», comenta su máximo responsable.

Radio Universidad 87.7, que no admitirá publicidad, pretende alcanzar las 18 horas de emisión diaria en el primer año de su funcionamiento.

("Gufa del Ocio", 21/12, JAA)

ABUSO DE PARES.

La PAR máxima autorizada en los cascos urbanos es de 1 kw, pero, según "El País", RNE, RCE, SER y A3 (con emisor en el interior de la capital) - sueltan más de 25 kw. (MDX). ¡Claro, como no son piratas, pues no hay problemas!. (R)

¡ENTRA EN LA RADIO-MAFIA!

MURCIA.

- Nuevo TF de "R.Cartagena" (SER, 102.5): 10 28 00.
- En Cartagena funciona una escandalosa emisora: "Scandalo FM". (JAA,SGP)

NAVARRA.

- "R.Popular de Pamplona" sigue en 87.9 mhz (no cambió a 89.9, ver MAF-13) y no existe "R.Torta" de Pamplona. (JAA). !Errare humanum est! (R).

PAIS VASCO.

- "Txan Txan Gorri Irratia" (105.1) tiene el apartado 1294 de Donosti, es decir: San Sebastián. (JRA-2)

RIOJA.

- "R.Popular de Logroño" estará en Vara del Rey, 38; 26002 Logroño. (JAA)

Señores telespectadores, por un corte de fluido pasamos a ofrecerles un documental que procede de la página 23, rogamos disculpen bla bla Como complemento a la introducción sobre Bandas de Servicio Público que presentamos en páginas 22 y 23 de la Mano de Jota Hache, añadimos a continuación algunas de las frecuencias de enlaces para emisoras de FM: (la modulación es en FM ancha)

MHz	MHz
- 509.900 R.Associació	- 521.900 R. 2 RNE
- 510.250 R. 40 FM	- 522.900 Tele Taxi FM
- 510.600 Antena 3	- 524.200 Antena 3 2º Canal
- 513.200 R. Nova	- 524.800 MK 3
- 514.100 R. Quatre	- 525.200 Radiocadena
- 514.900 R. Avui	- 525.800 R. Salud
- 515.500 R. Corazón	- 536.500 R. Ciudad
- 515.900 R. Music	- 540.000 R. Associació
- 516.400 R. 3 RNE	- 540.750 R. 40 FM
- 518.000 R. España	- 541.450 Antena 3
- 518.500 R. Juv.Andalucía	- 542.250 R. Mataró
- 518.900 R. Terrassa	- 545.500 R. l'Hospitalet
- 519.600 Catalunya Ràdio	- 546.700 R. Nova
- 520.100 R. Minuto	- 548.400 R. Quatre
- 521.000 R. Barcelona	- 550.000 R. Avui
- 521.500 RKOR	

algunas emisoras de la onda media: (FM ancha)

- 162.600 RCE (1.107 kHz)	- 170.300 R. España C.C. (621 kHz)
- 159.150 COPE (606 kHz)	- 172.000 R. 1 RNE (738 kHz)
- 167.900 SER (837 kHz)	

posteriormente y dentro de su sección correspondiente relataremos otros servicios no solo de Barcelona sino también de otras ciudades, incluso por DX. El receptor fué AR 2001 y antena Discono. Operador JR. LXXIII ! continúa ahora nuestra programación habitual, Gracias.

NOTICIAS DEL MUNDO.

Alemania Federal.

Nuevos centros emisores han entrado en funcionamiento:

- Warburg (0.5 kw) en 88.4 (P1), 91.8(P2) y 94.3(P3) y Siegen-Giersberg 88.2(1) 97.1(2) y 101.2(3) para la radio del oeste, WDR.

- Nagoldtal 97.4(1) y 99.5 (3), Schramberg 89.4(1), - 98.8(2) y 91.2(3), y St. Chrischona 98.3(1) y 89.5 (3) para la radio del suroeste, SWF.

- Merzig 89.3(1), 96.5(2) y 98.0(3), para la "Saarländischer Rundfunk", SRF. (DXM, TAV)

Argelia.

Parece que este país ha entrado en el mundo de la FM, según se desprende de la sección LOG de "Madrid-DX" de enero, donde figura la RTA-2 en árabe por 100.3 mhz. Bueno, si la programación es en árabe, - se trata no de RTA-2, sino de RTA-1. ¿Puede algún mafioso confirmar esta noticia?. (R)

Austria.

El tercer programa de la radio austriaca, ORF-3, cuenta con un nuevo - emisor en Klagenfurt-Dobratsch, el cual trabaja con 60 kw en 90.4 mhz. (TAV, UER)

Bélgica.

Nuevos emisores:

- "R.21" 100.6	5	Léglise	100.1	0.1	Comines
102.2	0.1	Beaumont	-RTBF-2 100.8	0.1	Malmedy
102.4	12	Lüttich	101.4	0.1	Spa
102.5	0.1	Chimay	103.5	0.1	Couvin
103.9	5	Tournai	-RTBF-3: 102.5	0.1	Tournai
			103.1	0.1	Mouscron (TAV)

Finlandia.

Cambios de frecuencia:

- Koli (YLE-1).....90.2 ex 90.1 - Joutseno (YLE-2).....90.9 ex 90.7
- Sippola (YLE-2).....96.9 ex 96.4 - Kuopio (YLE-2).....98.1 ex 96.2

Desde otoño pasado funcionan dos nuevas emisoras locales de 50 kw en - Lahti 93.2 y Kuopio 93.9 mhz. (DXK, UER)

Francia.

"R.France-Hérault" (y no Hero) es en efecto una nueva emisora descentralizada de "R.France", que emite en 101.2 mhz desde el departamento de L'Hérault en la región de Montpellier. (Ver MAF-17)

Otra descentralizada es "R.Landes" de Mont-de-Marsan con tres emisores de 2.5 kw (PAR = 20) en 98.8, 100.5 y 103.4 de 0600-2400. DP: 13 Place - Jean-Jaurès, 40000 Mont-de-Marsan. TF 16-(58)-46-53-54. (Ver MAF-17)



Nuevas emisoras en Alsacia:

- 101.2 "R.Rock and Roll", con música de este tipo de los años '50 y '60.
- 102.6 "R.Italia antenna-2", Basel/Sankt Louis, en italiano.
- 104.5 "R.Media Plus".

Nuevas emisoras privadas en Tolosa: 89.4 Frequence Soleil Toulouse, - 90.0 R.Omega, 91.8 R.Frequence Nord, 97.0 R.Cristal y 103.6 R.N7. / Por otra parte "R.Toulouse-Expression" está ahora en 88.6 mhz, antigua frecuencia de "R.Tam-Tam", que ahora emite en 102.0 mhz.

Otra descentralizada de "R.France" es "R.France-Limoges" en 103.5 mhz.

"R.France" está introduciendo el sonido estereofónico en su cadena "Inter" de FM.
(REF, JFB, URE)



Irlanda:

Así estaba el panorama de las FM's piratas el pasado otoño:

- 88.2 "R.Nova International", Dublin City.
- 88.5 "Telstar Community Radio", Blackrock (Louth).
- 88.5 "Kiss-FM", Dublin City, // 102.7.
- 88.6 "Waterford Local Radio", Waterford City.
- 92.1 "Big L Radio", Limerick City, // 97.7 y 98.2 mhz.
- 92.9 "R.Leinster", Sandyford (Dublin).
- 93.5 "Suirside Radio", Waterford City, // 97.5 mhz.
- 95.5 "North Cork Local Radio", Mallow (Cork).
- 95.6 "Cork City Local Radio", Cork City.
- 96.1 "Kove-FM", Dun Laoghaire (Dublin).
- 96.2 "R.Ennie", Ennie (Glare).
- 96.4 "R.Carousel", Dundalk (Louth).
- 96.7 "BLB Community Radio", Bray (Wicklow), // 104.8 mhz.
- 96.8 "Royal County Radio", Navan (Meath).
- 97.0 "Treble TR Radio", Walkinston (Dublin), // 99.8 mhz.
- 96.9 "Midleton Community Radio", Midleton (Cork).
- 97.5 "Suirside Radio", Waterford City, // 93.5 mhz.
- 97.6 "Wexford Community Radio", Wexford City.
- 97.7 "Finglas Community Radio", Finglas (Dublin).
- 97.7 "Big L Radio", Limerick City, // 92.1 y 98.2 mhz.
- 97.8 "Bray Local Radio", Bray (Wicklow).
- 98.2 "Big L Radio", Limerick City, // 92.1 y 97.7 mhz.
- 98.5 "Boyneside Radio", Drogheda (Meath), // 99.1 mhz.
- 98.7 "R.Dublin Channel 12", Inchioire (Dublin).
- 98.9 "CBC Clonmel", Clonmel (Tipperary), // 103.1 mhz.
- 99.1 "Boyneside Radio", Drogheda (Meath), // 98.5 mhz.
- 99.1 "Dungarvan Community Radio", Dungarvan (Waterford).
- 99.1 "R.Caroline", Cork City.
- 99.2 "Community R.Youghal", Youghal (Cork).
- 99.3 "Arklow Community Radio", Arklow (Wicklow).
- 99.4 "R.West", Mullingar (Westmeath).

TELE RADIO GRAMANTLE

FM 107.850 • 105.500 • TEL 02 - 3490639 - 6598403 (MI)

- 99.5 "R.Sligo", Sligo City.
 99.8 "Treble TR Radio", Walkinstown (Dublin), // 97.0 mhz.
 99.9 "Waterford Local Radio", Waterford City, // 88.6 mhz.
 99.9 "CBC R.Sandymount", Sandymount (Dublin).
 99.9 "Kerry Local Radio", Tralee (Kerry).
 100.0 "Kilkenny Community Radio", Kilkenny City.
 100.5 "Sunshine Radio", Portmarnock (Dublin), // 101.5 mhz.
 101.2 "ABC Radio", Tramore (Waterford).
 101.5 "Sunshine Radio", Portmarnock (Dublin), // 100.5 mhz.
 102.0 "ERI", Cork City, // 105.8 mhz.
 102.3 "Tipperary Community Radio", Tipperary City.
 102.7 "Kiss-FM", Dublin City, // 88.5
 103.1 "CBC Clonmel", Clonmel (Tipperary), // 98.9 mhz.
 103.2 "South Coast Radio", Cork City.
 104.8 "BLB Community Radio", Bray (Wicklow), // 96.7 mhz.
 105.0 "Dublin Community Radio", Dublin City.
 105.8 "ERI", Cork City, // 102.0 mhz.
 106.2 "KT-FM", Dublin City. (REF)

Italia.

Nuevas emisoras privadas son "R.Belvedere" de Belvedere Marittimo y "R.Sardegna Uno" de La Maddalena, ambas en los 103.0 mhz.

"R.Nova" de la provincia de Cagliari en Cerdeña (quizá - Villanova Franca) emite ahora con más potencia en 95.4 mhz (ex 90.2).

Emisoras privadas de Tirol del Sur:

- 87.9 "R.Oberland", Goldrain 91.9 "R.Nord", Bolzano
 93.7, 102.2 y 104.0 "R.Brenner", Sterzing
 100.8 "R.104", Bolzano 101.1 "R.C", Bolzano, 10 kw
 101.5 "R.Tirol" 102.85 "R.Eisack", Lausen
 103.4 y 104.85 "R.Zirog"

"R.Radiale" ha revelado un plan ultrasecreto de la RAI, la radio estatal se autoasignaba la inmensa mayoría de los canales de FM. Las emisoras privadas tenían intención de solicitar la retirada de dicho plan en la pasada Conferencia de la UIT en Ginebra el otoño pasado. (FTO, REF, SCDX, R)

Noruega.

Al final el segundo programa de la NRK pudo comenzar sus emisiones nocturnas (ver MAF-17), pero no con programación propia, sino con la del primer programa, por cierto que éste ha aumentado el horario de la programación regional, que queda así: lunes-viernes: 0530-0600, 0602-0625, 0710-0715, 1100-1115 y 1600-1700; sábado: 0615-0625, y domingo: 1930-1945, sin embargo, no todos los centros regionales aprovechan el esquema completo, emitiendo entonces música ligera por el sistema codificado de Muzak. La NRK-2 emite su propia programación como sigue: lunes-viernes: 0530-1300 y 1400-2100; sábado: 0500-2300, y domingo: 0500-0900 y 1000-1400; el resto del tiempo permanece conectada a la NRK-1, que está las 24h en servicio.

El 13-8-1984 el Ministerio de Cultura y Ciencia dio luz verde a la instalación de 91 emisoras "comunitarias" (especie de municipales). (DXK)

fm 101.5-101.7
RADIO POPOLARE

YOUR
BEST
BUY
in
Indian River
LAND

WARN
BROADCAST

CJOK
KJOK

WARN Now

4.4%

MORE LISTENERS
THAN ANY OTHER
STATION IN FORT PIERCE
AND ST. LUCIE COUNTY

XEDM

50,000 WATTS, LA VOZ DEL PACIFICO 1580 KCS.
 TELEFONOS 2-14-80 Y 2-15-90 APARTADO POSTAL 22
 PLANTA CARRETERA INTERNACIONAL KILOMETRO 268
 HERMOSILLO, SONORA

CRISTAL
 RADIO HON 96
 1340 KHZ.

KIRO



KFBK
 P.O. Box 18779
 Sacramento,
 California 95819

KBC

El Gobierno noruego decide otorgar 430 licencias de radio y televisión

FFE, Oslo
El Gobierno conservador noruego ha anunciado la concesión de 430 licencias para crear emisoras privadas de radio y televisión, para diarios, partidos políticos y ayuntamientos.

Una conferencia de prensa convocada por el ministro responsable de la Radiodifusión Noruega, Lars Roar Langslet, constituyó la más concurrida entre todas las ofrecidas hasta la fecha por el Gobierno noruego, incluyendo aquellas en las que se anuncian los presupuestos nacionales, que siempre despiertan gran interés en los medios informativos.

A partir del próximo 1 de septiembre, diarios, partidos políticos y ayuntamientos podrán establecer emisoras locales de frecuencia modulada y de televisión.

Al mismo tiempo, nueve regiones podrán retransmitir las emisiones de televisión de la emisora británica Sky Channel, vía satélite, y otras cinco, el canal francés número 5, asimismo vía satélite.

Por el momento no se permite el uso de publicidad pagada en las emisiones, pero pueden percibir ayuda económica, cuya procedencia debe quedar en el anonimato. Para la próxima sesión parlamentaria se espera que pue-

da ser presentada una ley que autorice la publicidad comercial en las emisiones de radio y televisión noruegas.

La prensa socialista y la conservadora, de manera especial, han anunciado su intención de crear estaciones privadas de radio. En Oslo, el diario *Aftenposten* acaba de presentar un plan en este sentido, y lo mismo se puede decir sobre Bergen y Trondheim, cuyos diarios *Bergens Tidende* y *Adresseavisen*, respectivamente, contarán también con emisoras de frecuencia modulada. En total, 26 diarios noruegos contarán dentro de poco con sus emisoras de radio.

("El País", 18-8-1984, vía SGP)

Reino Unido.

A pesar del ataque de las autoridades contra las emisoras piratas, un puñado de éstas todavía resisten en Londres:

90.2 "Skyline Radio"	103.8	"R. Zodiac"
91.5 NO ID, en árabe	104.0	"London Greek Radio"
93.0 "Voice of the immigrants"	104.5	BGCR
94.4 "Alice's Restaurant"	104.5	"Turkish Community Radio"
94.4 "Phoenix Radio"	93.9	"Dread Broadcasting"
103.4 J-FM		(DXK)

Nuevos centros emisores de la BBC, y aumentos de potencia:

Ubicación	Potencia KW	R.1/2	R.3	Regional
Guilford.....	3	88.1	90.3	92.5 (4)
Knock More.....	0.5	88.2	90.4	92.6 (Escocia)
Rothsay.....	0.6	88.5	90.7	92.9 (Escocia)
Rumster Forest.....	12.4	90.1	92.3	94.5 (Escocia)
Douglas.....	11.5 ex 6	88.4	90.6	92.8 (4)
Langollen.....	14 ex 6	88.9	91.1	93.3 (Cymru)
Oban.....	5 ex 1.5	88.9	91.1	93.3 (Escocia)
Holme Moss.....	240 ex 120	89.3	91.5	93.7 (4)

Los centros de Toward y Thrumster han sido desactivados.

"Manx Radio": Snaefell ahora en 88.9 con 2kw (ex 89, 50w) y Richmond Hill en 96.9 con 10 kw sustituye a Douglas (91.2, 1kw)

Nuevas emisoras locales de la BBC: Les Platons (88.8, 4 kw), Swingate (102.8, 10), Lancaster (103.3, 2), Geddington (103.3, 0.82) y Sussex (102.7). Mientras que Mendip (95.5) aumentó potencia de 5 a 9 kw y Sutton Coldfield (95.6) lo hizo de 5.5 mono a 11.4 estéreo.

"R. Invicta" de la IBA (ver MAF-17) emite en 95.1 (Hanet), - 95.9 (East Kent), 96.3 (Ashford), 97.0 (Dover) y 103.8 (Maidstone/Medway).

Las IBA de Cardiff (CBG) y Gwent (GBR) desean fusionarse, debido a las pérdidas que cada una está teniendo.

La IBA proyecta la emisión de un programa desde "Capital R.-London" para toda la cadena de 1600-1800 bajo el título de "Net work Top Forty" (Los 40 principales). (DXK, KUR, UER)

via Piccolpassi-Urbania PS
0722-618105/618109
FM stereo 91 Mhz

radio music halley

Sūtra.

Como complemento a MAF-17, he aquí otra tanda de emisoras privadas:

- 90.1 0.1 "R.Zürichsee", Seestrasse, 69, 8712 Stäfa
97.7 0.1 "R.Extra BE", Asthausgasse 14, 3001 Bern
98.8 0.05 "Canal 3", Sesslerstrasse 7, 2502 Biel
100.6 0.2 "R.Basilisk", Rittergasse 33, 4051 Basel
102.9 0.1 "R.Raurach", Postfach 320, 4450 Sissach
104.2 0.1 "R.Förderband", Neubrückstrasse 43, 3012 Bern
88.8, 91.5, 91.8 y 97.8 "R.Jura Bernois", Tavannes.

Desde el 9-11-1984 DRS-3 emite por Rigi con 0.3 kw, que serán 30 kw a partir de abril de 1985. (DXM, REF, TAV)

[illegible]

ACCION DE GRACIAS

Yo, Pedro Moffino, redactor mafioso de todo cuanto ocurre entre 87.5 y 108 mhz, en pleno uso y abuso de mis falcutades DX, declaro ante Dios y el Gran Jefe JR, que esta mi sección no hubiera sido posible sin la inapreciable ayuda de los siguientes...

...COLABORADORES (por orden de aparición):

- 1.- JAA = José Antonio Agosti, de Madrid, capital y centro del meollo.
- 2.- EML = Enrique Moreno Leiva, de Eibar (Guipúzcoa), allá arriba.
- 3.- ERO = Enric Roca Oller, Barcelona, arriba, pero en la esquina.
- 4.- SGP = Silverio Gómez Peralta, Fraga (Huesca), aragonés, pero catalán.
- 5.- FGR = Félix Córdoba Rodríguez, Priego (Córdoba), der zu d'Ehpfafia.
- 6.- MMC = Modesto Martín Cervigón, Segura de Toro (Cáceres), ¡Olé, toro!.
- 7.- JRA = Juan Ramón Amigó, Sabadell (Barcelona), amigo de todos.
- 8.- MGR = Martín García Ripoll, Capital del Principat de Catalunya.
- 9.- JB = Josep Ballesteros, ? (Idem eadem idem).
- 10.- JRA-2 = J. Ramón Alsúa, Hernani (Guipúzcoa), (el 2 no es peyorativo).
- 11.- JRL = José Raúl Laborda, Barcelona, (el 11 sí que lo es).
- 12.- R = ...y yo, erre que erre, ¡qué pesao!.

Claro que no sólo de pan vive el hombre, sino que también necesita...

... FUENTES:

- Boletines DX; MDX = "MadriDX", MUDX = "Mundo DX", DXM = "DX Magazine", TAV = "Tele Audio Vision", DXK = "DX Kuuntelija", REF = "Reflexion", FTO = "FM-TV översiktig", SCDX = "Sweden Calling DX-ers", KUR = "Kurier".

- Otros boletines: BOE = "Boletín Oficial del Estado",
UER = "Unión Europea de Radiodifusión".

- Prensa: 1.- Madrid: "Ya", "Liberación", "Diario 16", "El País" y "Gufa del Ocio".
2.- Cataluña: "La Vanguardia", "Avui", "El Món" y "El Correo Catalán".

Un descuido: también han colaborado Lluís Gendrau y Jean François Bras.

- NOTAS: 1.- Todos los horarios nacionales están dados en HOE (Hora Oficial Española en la península y Baleares).
2.- Todos los horarios internacionales están dados en HUC (Hora Universal Coordinada).
3.- ¡Que aproveche!

NACIONAL:

Los socialistas reconocen que la nueva tecnología hace inevitable la televisión privada

Madrid. El 30º Congreso del PSOE ha dado vía libre a la elaboración de una legislación que regule el establecimiento de canales privados de televisión. El principal argumento en que se basa la resolución es el hecho de que el desarrollo de nuevas tecnologías hace inevitable la aparición de medios privados.

El PSOE autoriza la regulación de la televisión, algo que habían ignorado hasta ahora las resoluciones de los congresos socialistas, en un apartado sobre libertad de expresión de la ponencia titulada *Superación de las desigualdades*, que contiene las diversas medidas a tomar en el campo social. El texto aprobado señala la necesidad de "medidas legales que consientan la utilización de nuevas tecnologías" en el campo de la televisión y radiodifusión "para que, en función de los intereses sociales, se creen nuevos cauces comunicativos de carácter público o privado

controlados socialmente". Asimismo se incluye la frase "cualquiera que sea la titularidad de los nuevos medios de comunicación", y se considera que algunos aspectos del Estatuto de RTVE son "susceptibles de una reorientación".

La argumentación que lleva a estas conclusiones está escrita en el mismo lenguaje criptico, y se basa en que las nuevas tecnologías, como la transmisión por satélite, "reclaman planteamientos distintos en la materia". El PSOE establece, no obstante, las cautelas de que el nuevo ordenamiento debe subrayar la función social de esos medios.

El ex director de TVE Antonio López, que en la actualidad prepara el futuro canal de televisión de la Comunidad de Madrid, defendió una enmienda que, aunque fue derrotada, causó un notable revuelo ya que pedía que la televisión estatal adapte su estructura al sistema autonómico.



El Gobierno decidirá en 1985 el sistema de teletexto

EP, Madrid

El Gobierno tomará el año que viene la decisión sobre qué sistema de teletexto elegirá para su aplicación en España, según fuentes oficiales.

RTVE está realizando pruebas con los sistemas Ceefax, británico, y Antiope, francés. La decisión que adopte España sobre la implantación del sistema deberá tener en cuenta el resultado de tales pruebas, así como diversos factores, entre ellos las peculiaridades lingüísticas, la utilización de satélites para televisión, rentabilidad y condiciones de explotación del sistema; intereses de nuestra industria y valor estratégico de la tecnología utilizada.

El teletexto es un sistema para transmitir información —previamente codificada— a través de la pantalla instalada en cualquier lugar y tras abonarse al servicio correspondiente.

(EL PAIS, vía M.García Ripoll)

BALEARES:

TV3 PARA BALEARES

Según el diario AVUI del día 12 del pasado diciembre, por estas fechas, un setenta por ciento de la población de Mallorca estaría recibiendo a la TV3; ya que Voltor S.A., sociedad creada por la Obra Cultural Balear, había previsto la instalación de un reemisor en la sierra de Alfàbia, al Oeste de la isla, entre Soller y Ciutat de Mallorca, más adelante pondrían un segundo emisor con lo que se conseguiría una cobertura total de la isla. Pero parece ser que la cosa no ha ido tan deprisa, y que van más adelantados en Menorca, gracias a los seis millones de pesetas que ha donado un doctor mecenas.

(AVUI vía M.G.Ripoll, y Pedro Mofino)

(EL PAIS, 31/12/84, vía Santiago Duaso)

CATALUÑA:

TV3 CONEXION TVE

El director general de la Corporación Catalana de Radio y Televisión (CORTV), Joan Granados, se ha dirigido por carta al director gral. de TVE, solicitándole conectar de inmediato con la red de enlaces de TVE.

TV3 solicita dos conexiones de 10 minutos diarias, desde Torre - España a Tibidabo, una entre 12.30 y 13.15 horas y, otra entre 18.30 y 19.15, y otras dos previas desde Bilbao a Torre España. Granados afirma que interesa iniciar las conexiones de inmediato.

(Prensa vía, Manuel Castro)

A partir de éste número de MAF, vamos a dar un repaso al panorama de las televisiones locales catalanas; se hará por orden alfabético, y ha sido extraído del periódico "La Vanguardia", vía Santiago Duaso.

Alella.-

Utilizan un repetidor del Ayuntamiento, el cual les apoya. La producción es propia. Suelen emitir cada semana o cada quince días. El anuncio de emisión se lleva a cabo mediante el disparo de dos cohetes.

Alta Ribagorça.-

Emite irregularmente para una mancomunidad de diversos pueblos, incluso de Aragón.

Arenys, Calella y Canet.-

Se han unido con la televisión de Mataró. Calella y Canet emiten regularmente.

Baix Llobregat.-

Televisión comarcal muy profesionalizada y económica y empresarialmente ambiciosa. Tiene la idea más en fase de proyecto que de realidad. Pensaba competir con las televisiones privadas en cuanto estas vieran la luz verde.

Banyoles.-

Emiten los martes de 10.30 a 11.30. Producción propia. Video-revista. Producen programas para video clubes, aunque la experiencia no ha cuajado debido a que no les alquilaban las cosas que ofrecían. Empezaron a emitir el 15 de Julio. Han montado un reemisor. No tienen ayuda del Ayuntamiento.

GALICIA:

Alrededor de 2.000 millones de pesetas costará la puesta en marcha, en una primera fase, de los medios de comunicación institucionales, radio y televisión de Galicia, según ha informado el pleno del Parlamento Gallego. Se espera que la televisión salga al aire, a finales del mes de junio. Se preveen en principio 21 horas semanales de emisión, de las que 12 serán de producción propia. Hacia finales del año se aumentarán las horas de emisión hasta 35, de las cuales 22 serán de producción propia.

La radio se prevee que esté preparada en fechas próximas.

("YA", vía Jose A. Agosti)

MADRID:

El programa regional (?), que venia emitiendose desde Madrid para toda su area de cobertura (Madrid, Extremadura y Castilla/La Mancha), fué reestructurado en 1984 dividiendose en tres programas distintos: "Telextremadura", "Telediario" (para Castilla/La Mancha) y "TVE-Madrid", que son emitidos a las 1400, 1415 y 1430 respectivamente. Esto seguirá así en tanto no se pongan en funcionamiento los centros regionales en Extremadura y Castilla/La Mancha.

(Pedro Morino)



Las emisiones de Torrespaña exigen adaptaciones inmediatas

El centro emisor de Torrespaña comenzó a emitir los dos programas de TVE para el área de Madrid el pasado mes de marzo, en periodo de prueba. El primer programa de TVE se emite por el canal 49 y el segundo programa por el canal 55, ambos de la banda de UHF.

Estos canales de UHF, asignados a Madrid por acuerdos internacionales, requieren un tratamiento de instalación técnicamente adecuado a las antenas receptoras, tanto individuales como colectivas.

Los nuevos transmisores de Torrespaña —según nota de RTVE— mejoran considerablemente la cobertura de los antiguos de paseo de La Habana, a los que están destinados a sustituir a partir del próximo 1 de agosto.

("YA", vía Jose Antonio Agosti)

NAVARRA:

Unas 6.000 personas se manifestaron a mediodía de ayer por las principales calles de Pamplona para exigir la captación de Euskal Telebista (televisión vasca) en todo el territorio de Navarra, y por la introducción del euskera en el centro regional de Televisión Española en esta comunidad.

("EL PAIS", 17/12/84, vía M.G.Ripoll)

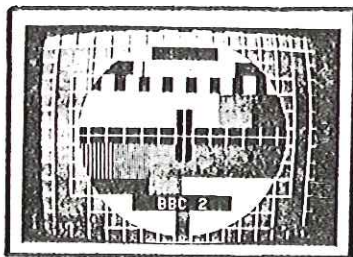
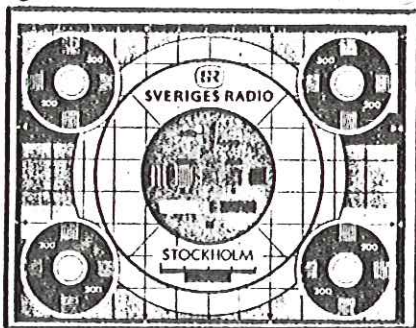
NOTICIAS DE EUROPA

FRANCIA:

POSIBLE LUZ VERDE A LAS TVs PRIVADAS

En los próximos días, el presidente de la Rep. francesa, François Mitterrand, anunciará la creación en Francia de televisiones privadas locales. En principio se beneficiarán sólo las grandes ciudades. El hecho significará el fin del monopolio del Estado sobre la televisión ya agrietado por las radios libres y el intento de televisión privada de Canal Club, aunque éste sea mayoritariamente estatal.

("EL PAIS", vía Santiago Duaso). Esto debería haber ocurrido a mediados de Enero; alguien sabe más sobre ello?. (r)



ITALIA:

CIERRE DE TELEVISIONES PRIVADAS

Los jueces de Turín y del Lazio han ordenado otra vez el cierre de los canales de televisión privados más importantes de Italia, que estaban emitiendo ilegalmente a nivel nacional, y desde ayer (5/12/84), todo el imperio televisivo de Silvio Berlusconi, Canal-5, Italia 1 y Red 4, se han vuelto a quedar a oscuras.

La magistratura ha tomado tal decisión después del voto negativo dado por el Parlamento al decreto ley presentado por el Gobierno a favor de las emisoras privadas de televisión. El asunto es grave, ya que se trata de una gran empresa, con miles de trabajadores y un volumen de publicidad de miles de millones de pesetas.

("EL PAIS", vía Jose Antonio Agosti)

#####

COLABORADORES: (Por orden de aparición)

.- Martí Garcia Ripoll a PRENSA: Avui, El Pais, La Vanguardia y
.- Santiago Duaso a Ya,
.- Pedro Moñino a FOTOS: Pierre Godou
.- Manuel Castro a
.- Jose Antonio Agosti a

-----Ultima Noticia.-----

.-End'ehñi meh, buelbu a sé yo l'ehcribió de lah noticiash de telebisiñ; poh ya s'a solucionau El Poblema ajenu, hi; asín qu'ehpera buehtrah colaboracionih na mi señah. Mu agradeciu. L'ehcribió: Mo-dentu Martin.

-----Esta es más última.-----

.-Pui qu'ehñi nueba tapa sá mehó si pué se i que tu nueba "dolencia" sia pasahera. E siñó Poblema no baha der burro; ¡qué li bamoasé! (r)

Cu ese ele

A los amigos de M.A.F. 73's



ESTACION MONITORA OFICIAL DE
RADIO BUDAPEST

11
EA-1229-RB

TX-RX YAESU FT7-B

ANT. G.P. □ DIP. □

PSE □ QSL □ INX 79, Dax

• **ESPAÑA** •

ZONA 37
WAZ 14

EA7DGZ

QRA: ANTONIO RAFAEL ARIZA

QTH: AVDA. LA FUENSANTA & PTA 4

14010-CORDOBA-ESPAÑA

ESTACION		FECHA	GMT - EA
M.A.F.			
BANDA	MODO	RS (T)	QSL n°
Mfz	2 x 550 □		
	AM □		
	CW □		

SAT - TV

La cadena paneuropea de televisión: antecedentes

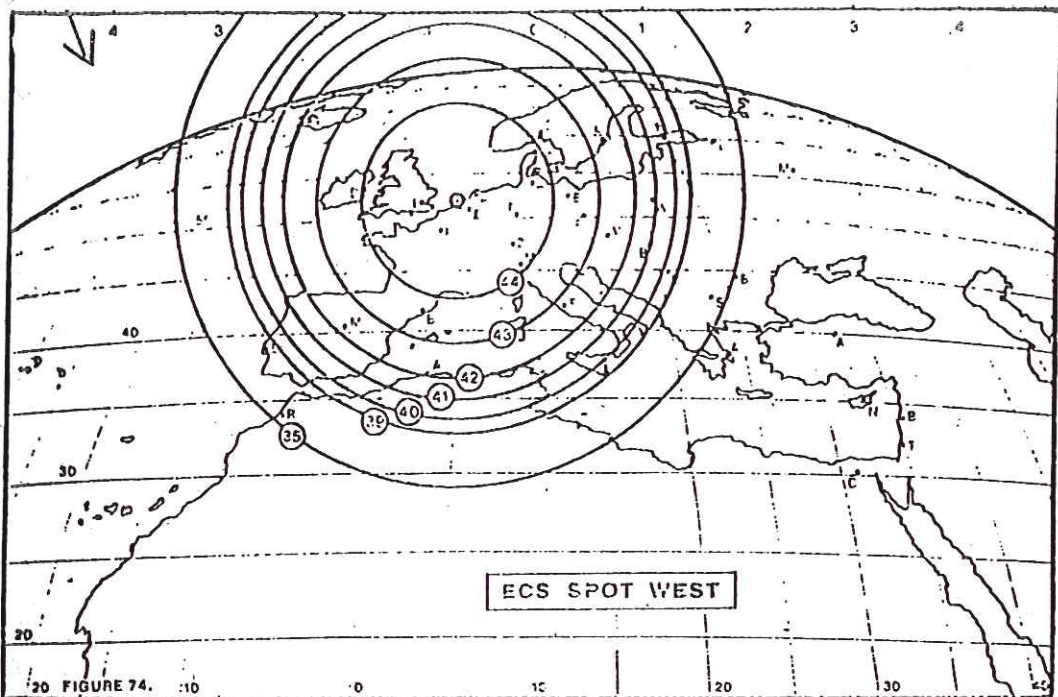
Lo que representa un muy auténtico paso adelante en la historia de la teledifusión, sin embargo, es un programa que no sólo es una coproducción de diferentes cadenas nacionales, sino que también se transmite simultáneamente a través de toda Europa y en diversidad de idiomas. La EBU había experimentado ya algo parecido hacia finales de 1982, con un programa que fue llamado E U R I K O N. Este audaz experimento fue organizado por la I B A en Gran Bretaña, la R A I en Italia, la O R F de Austria, N O S de Holanda y la A R D de la RFA. Cada compañía lo tomaba por turnos para fijar la programación de toda la semana, irradiaba desde el satélite Orbital de Prueba (OTS) a emisoras de televisión de los quince países agrupados en la UER, desde Finlandia hasta Argelia. Con el fin de evitar el pago de derechos de autor se transmitía sólo en CCTV -closed circuit television-, TV en circuito cerrado, antes que a través de la red pública.

Después de E U R I K O N, cierto número de compañías de televisión continúan trabajando sobre la idea de un programa paneuropeo.

La estación de TV holandesa N O S, gestionada por el estado, y la I B A de Gran Bretaña han lanzado la idea de un canal de televisión completamente comercial, independiente y en varios idiomas. Transmitiría diariamente en horas punta desde el centro de difusión N O S de Hilversum. De acuerdo con sus planes, saldrían regularmente durante este año a través del ECS y a partir de 1986 por medio del maxi-satélite OLYMPUS de la agencia espacial europea que será puesto en órbita por una lanzadera Ariane en el verano de 1986.

COMPARATIVE TABLE OF THE CHARACTERISTICS AND PERFORMANCES OF TELEVISION SATELLITES

METHOD OF SATELLITE BROADCASTING	INDIRECT TRANSMISSION	DIRECT TRANSMISSION
Type of satellite	Point to point communications satellite (FSS type)	Direct broadcasting television satellite (BSS type)
Transmitting power	15 W to 60 W (fairly narrow transmission bands)	100 W to 300 W (depending on area to be covered or quality)
Satellite model	Medium satellite (weight 500 kg to 1 ton)	Heavy satellite (satellite weighing at least one ton)
Satellite cost (1983)	\$ 50 - \$ 100 million	In excess of \$ 100 million
Launching cost (1983)	\$ 20 - \$ 30 million	Over \$ 50 million
ITU regulation	FSS (Fixed Satellite System) regulations	BSS (Broadcasting Satellite Service) regulations
Geostationary orbit positions	Following coordination and IFRB application	According to 1977 (Europe-Africa-Asia-Oceania) and 1983 (Americas) plans
Frequencies required for transmission to earth	2.5 GHz, 3.4-4.2 GHz, 4.5-4.8 GHz, 7.2-7.7 GHz, 11 GHz, 18.1-21.2 GHz, 37.5-40.5 GHz, 81-84 GHz...	0.620-0.780 GHz, 2.5-2.7 GHz, 11.7-12.7 GHz, 22.5-23 GHz, 40.5-42.5 GHz, 84-86 GHz...
Transmission beam coverage [EIRP]	Very extensive, over several states (40 dBW at least)	Limited, if possible, to within national boundaries (50-65 dBW)
Receivers (approximate cost)	2.5 m diameter antennae (\$ 1,000 - \$ 20,000)	0.50-1.5 m diameter dishes (\$ 100 - \$ 500)
Restrictions on reception on earth	Distribution by cable, subject to scrambling and/or national authorization	Individual receivers, could be linked to the use of decoders or disrupted by national jamming



E C C = canal de acontecimientos europeos

El proyecto de la EBU (bautizado proyecto B) es la idel de la cade-
na 2 alemana occidental ZDF, apoyada por la RAI italiana. Están también
pensando según las líneas de un programa piloto diario y en varios idio-
mas. La diferencia es que el suyo sería emitido en horarios de menor au-
diencia, digamos a media tarde. La audiencia será menor, pero los costos
serán más bajos. Dados los apretados imperativos del dinero bajo los cua-
les se mueven todas las estaciones TV de Europa, este proyecto "Cero",
crearía sólo demandas mínimas a los proyectos de programación existentes.
La mayoría del material usado sería de los stocks existentes en la EBU.

La base de la acción comunitaria

La comisión ha publicado su Libro Verde titulado "Televisión sin
Fronteras" el cual se propone ocuparse de la política de la comunidad
en en el campo de la teledifusión. El documento fue anunciado por pri-
mera vez hace dos años, pero sólo ahora se publica. Es esencialmente un
análisis legal que trata el problema de la interpretación del tratado
de Roma, y tiene el propósito de ser un primer paso hacia la armoniza-
ción de las leyes nacionales de teledifusión dentro del Mercado Común.
Es también una tentativa de aclarar la base de los derechos y deberes
de la Comisión en este campo.

I N F O R M E : "Comunidad Europea" Julio/Agosto '84

Televisión: Satélites para Europa

por Diederik Bangert

VIA Juan Franco Crespo

Nuevos satélites de telecomunicaciones en órbita geostacionaria

El pasado día 8 de febrero, la lanzadera espacial Ariane en la Guyana francesa, puso en órbita el satélite ARABSAT 1A y el BRASISAT-1. El primero de estos servirá a 22 países árabes entre ellos a la OLP (Organización para la Liberación de Palestina) que forman parte de la Liga Árabe de Naciones. Estos países están comprendidos entre el golfo árabe y el océano atlántico cubriendo así una superficie de 4000 km de latitud y 2000 de longitud. La construcción del satélite ha sido realizada por la empresa de Toulouse "Aerospaciale". El satélite latinoamericano fue realizado por una compañía canadiense. Ambos satélites proporcionarán enlaces de televisión, radio y telex.

/Agencias de prensa/

La URSS prepara un sistema para sustituir a los satélites de comunicaciones

Científicos soviéticos han diseñado un sistema para enviar señales de radio y televisión alrededor del mundo sin utilizar satélites de comunicaciones. Este método consiste básicamente en un esquema que permite reflejar las ondas en una nube de partículas que previamente han sido lanzadas al espacio. Los científicos usarán las ondas de radio para concentrar plasma en una nube de partículas en la atmósfera y de esa forma crear un "espejo" que refleje las señales de radio y televisión. Según los estudios técnicos los impulsos electromagnéticos generados por este nuevo sistema no dañarán la ionosfera. Los científicos soviéticos no han querido especificar cómo ni cuándo se llevará a cabo este proyecto. Añadieron que podrá ayudar a encontrar el camino para aprovechar la energía solar con un sistema de baterías espaciales que a su vez enviarían esta energía a la tierra.

/El PAIS 4-1-85

VIA NG Ripoll/

AVUI, dimarts, 27 de novembre del 1984

Catorze emissions a l'abast

En l'actualitat, són catorze els canals de televisió per satèl·lit que poden ser captats des de l'Estat espanyol.

Mil·liantant els satèl·lits ECS-Eutelsat es poden veure els següents canals: des de la Gran Bretanya, l'Sky Channel, de programació cultural, i el Music Channel Box, dedicat únicament a la música; la televisió francòfona TV5, que reallitza conjuntament França, Bèlgica i Suïssa; els alemanys ARD/PKS, de càrrec comercial, i ZDF 2, dedicat al lleure; el canal suís Pay Sat/Tele Club; el canal holandès Euro-TV, vinculat al Parlament europeu; la RAI italiana, que ofereix la seva primera cadena i la BBT/BTF belga, que fa un programa cultural.

Amb el satèl·lit Intelsat es poden captar tres estacions britàniques més: Screen Sport, Music Channel i Teg/Prémère.

Amb el satèl·lit Gorizon s'agafa el canal soviètic Moskwa, amb una programació cultural.

Alguns d'aquests canals són de pagament, per la qual cosa només es poden veure per mitjà d'un descodificador.

Aquestes emissions es poden rebre amb els actuals televisors convencionals, sempre que s'instal·li l'equip de recepció, que consta principalment d'una antena parabòlica. Una antena que ara és d'una gran dimensió, però que en els pròxims anys es pot reduir molt, fins a ser només de vintanta centímetres de diàmetre.

/AVUI 3-1-85
VIA MG RIPOLL/



ENRQUE RESEL

El gráfico muestra el área de recepción de los satélites de televisión directa francesa, alemán occidental y el canal italiano del Olympus.

La televisión directa, una parte importante del negocio

M.R.E., Madrid
Los satélites de televisión directa, con potencia suficiente para enviar la señal directamente a pequeñas antenas individuales, constituyen un sector importante del mercado espacial de los próximos años, que se complementa con el de satélites para distribución por cable de programas televisivos y otros servicios. Ambos mercados se encuentran, sin embargo, todavía sin clarificar.

Recientemente, los planes europeos para establecer los primeros sistemas de televisión directa por satélite han sufrido un retraso debido a dificultades técnicas. Mientras tanto, Estados Unidos espera poner en órbita el primer satélite de televisión directa en 1986.

Un tubo de ondas progresivas (amplificador de gran potencia) con el que van provistos los dos satélites de televisión directa, el francés y el alemán occidental, ha sido la causa del retraso. El satélite francés, el TDF-1, cuyo lanza-

miento estaba previsto para dentro de un año, ya no será lanzado antes de mediados de 1986. El retraso ha afectado igualmente al satélite alemán occidental, el TV-Sat. La programación y la propiedad de los canales no está decidida en ninguno de los casos y existen dificultades legales y políticas para establecerla.

El satélite experimental de televisión directa Olympus, impulsado por la Agencia Espacial Europea, será lanzado a mediados de 1987. Tendrá dos canales, uno de los cuales será adjudicado a la sociedad estatal de radiotelevisión italiana (RAI), y el otro a la Unión Europea de Radiodifusión (UER), pero sólo para emisiones de tipo experimental. El Reino Unido, por su parte, prepara un satélite, el Unisat, que no será lanzado antes de 1988. Las principales compañías privadas interesadas se han unido a la estatal BBC para participar en el proyecto y alcanzar un acuerdo sobre la programación.

Alemania

Primer canal de TV privada por satélite y cable

Ludwigshafen (RFA). — El primer canal de televisión privada por satélite y cable d'Alemania Federal va ser inaugurat el dia 1 amb una auditori inicial de dos-cents cinquant mil espectadors.

El canal, anomenat Sat-1, va començar a emetre des de la central de Ludwigshafen, a l'Estat de Renània Palatinat. El Sat-1 és propietat d'un consorci format per deu empreses, entre les quals bancs, cadenes de magatzems de productes alimentaris i cases editorials.

La direcció del Sat-1, amb seu a Magúncia, va manifestar que el nou programa té en principi uns dos-cents mil espectadors, però que l'auditori haurà pujat a final d'any fins al milió.

Dotze hores diàries

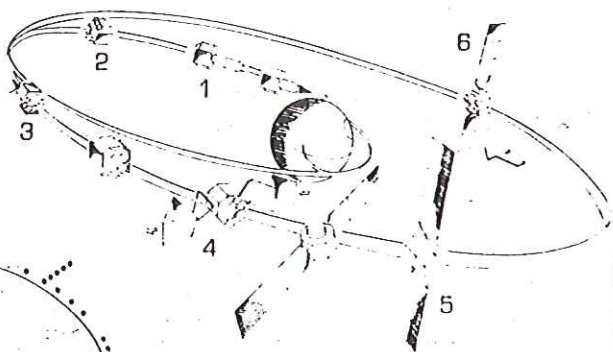
El nou canal, que de moment, emetrà durant dotze hores diàries, serà finançat principalment amb els ingressos corresponents a la publicitat comercial i només arribarà, ara per ara, a cinc Estats federals: Baixa Saxònia, Hamburg, Slesvig-Holstein, Renània Palatinat i Baviera.

Fins ara, a Alemanya Federal només hi havia dues cadenes de televisió, la ARD —primer canal— i la ZDF —segon canal—, que funcionaven com a institucions de dret públic i que són finançades principalment amb les quotes que paguen els abonats.

/EL PAIS 16-12-84
VIA S. DUASO/



Source **ESA** European Space Agency



- 1 = Satellite separates
- 2 = Satellite in transfer orbit
- 3 = Boosted into geostationary orbit
- 4 = Panels unfold
- 5 = Position adjusted
- 6 = Satellite in normal position

THE ROAD

La segunda cadena de televisión de la República Federal de Alemania (ZDF), organismo de carácter estatal, iniciará el 1 de diciembre un programa vital sustitutivo, con lo que se adelantará a la primera cadena, privada, formada por un grupo de editores. El programa, de seis horas diarias de duración, será elaborado conjuntamente, aunque a partes desiguales, por la ZDF, con el 67%; la Radio-Difusión Austriaca (ORF), con el 29%; y la Sociedad Suiza de Radio-Televisión (SRD), con sólo un 4%.

En este momento funcionan ya programas de televisión por cable en Munich y en el Palatinado y, aunque todavía en fase de ensayo, uno de televisión vía satélite que se convertirá, el próximo mes de enero, en el programa de

los editores (SAT-1). El de la ZDF de Alemania será el primero en inaugurarse oficialmente.

En una primera fase, que durará de dos a tres años, se utilizará para las emisiones el satélite europeo de telecomunicaciones ECS 1, pero después se recurrirá

Los socialdemócratas reclaman, antes de firmar, garantías sobre la financiación futura de las televisiones públicas, así como sobre pluralidad de opiniones en las privadas, al tiempo que piden que se limiten los espacios publicitarios en estas últimas.

El nuevo satélite *TV-SAT*, que permite la recepción directa con antenas. El programa de la televisión pública alemana, *Das Erste*, no emitirá, al menos en principio, ningún tipo de publicidad, a diferencia de sus futuros competidores privados.

Los dos primeros programas llegarán por satélite y cable a los

Afirmar temer que los demócratas cristianos dejen a las televisiones públicas agostarse por falta de fondos y señalar la necesidad de elevar el canon que se cobra a los teleespectadores. Si esto falla —dicen— habrá que buscar fuentes alternativas de financiación, como son los ingresos por publi-

Los demócratacristianos han advertido que los *Leader* que controlan firmarán el pacto de Bremen, con independencia de lo que hagan los gobiernos regionales socialdemócratas, a quienes se dejará la puerta abierta para que puedan incorporarse más tarde.



BROADCASTING TO CABLE COMPANIES
IN EUROPE & THE UK VIA SATELLITE

PROGRAM SATURDAY 11th AUGUST

UK TIMES 16.00 MUSIC BOX
17.00 SKY FI MUSIC
18.00 MY FAVOURITE MARTIAN
18.25 MOVIN' ON
19.15 MOVIE TIME
19.40 PORT OF HELL
21.05 ALL STAR WRESTLING
21.55 MUSIC BOX

CONTACT SKY CHANNEL, SATELLITE TELEVISION PLC FOR FURTHER INFORMATION
TELEPHONE LONDON (01) 636 4077 TELEX 265943

FURUKON

Blatt Nr. 20 November
(Freitag)

2000 (A) NEWS FLASH
Kunze, Schmitt

2008 (A) ROCK & ROLL
mit/Veranstaltung
Kunze, Schmitt

1982
(Foto TAV)



Nuevamente volvemos a la carga con una nueva producción del Archivo Sonoro, tras las once cintas anteriores donde se reflejó el nacimiento de las emisoras libres, municipales, las primeras concesiones en FM, algunas emisoras que ya no trabajan.. emisoras italianas, piratas extranjeras, mexicanas, internacionales de onda corta, etc, cada vez con mejor calidad de sonido culminando en el dedicado a los Estados Unidos (Nº 11).

Este nuevo montaje del ASE está compilado a base de grabaciones recibidas desde la Argentina, estereofónicas, copias de estudio, etc.

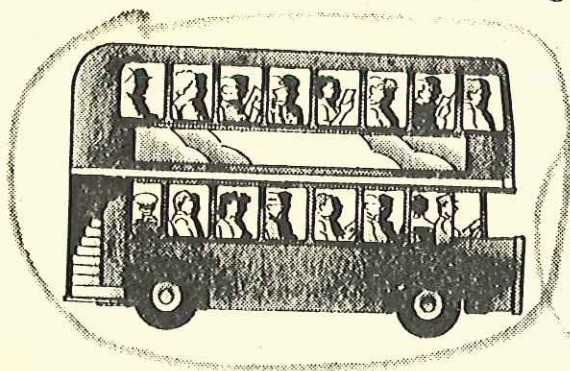
El contenido es el siguiente:

A	Radio Bahía Blanca	B	Emisora Atlántica
	Radio Nal. de Tucumán		Radio del Plata
	Radio Mitre		Radio Espléndid
	Radio del Sur		Radio El Mundo
	Radio Cerealista		Radio Municipal
	Radio Provincia		ATC Canal 7 TV
	Radio Universidad		Radio Continental
	Radio Bariloche		Radio Rivadavia
	Radio del Cuyo		Radio Nacional (1)
	Capricornio I (Pirata)		Radio Nacional (2)

su precio es de 400 pta para abonados a MAF, Mundo DX, Dial y Monitor, y 500 para el resto. Para solicitudes ver forma de pago en página 2.

Apple IIc: El portátil.

La capacidad de un autobús y la agilidad de unos patines.



Para Apple, que un Ordenador Personal sea portátil no significa que deba tener menos posibilidades, y la forma de demostrarlo es presentando su Apple IIc. Un portátil con todas las ventajas de un Apple. Un super Ordenador Personal portátil, capaz de trabajar a pleno rendimiento en el tratamiento de textos, control de stocks, análisis financieros, correo electrónico, gráficos de presentación ... y gracias a su herencia familiar, el Apple IIc tiene acceso a la mayor biblioteca de programas existentes en el mundo.



El Apple IIc no es un juguete aunque se puede jugar con él. Posee:

- Un Microprocesador de 8 bits.
- 128 Kbytes Ram
- 16 Kbytes Rom
- Conector para «ratón», joystick y paddles.
- Conector serial integrado para impresora y para modem.
- Posibilidad de gráficos en 16 colores.

Y todo aquello que lo convierte en el Ordenador Personal portátil más completo del Mercado.

Apple IIc



Apple Computer

SUMINISTROS DE INFORMATICA

EXPOCOM

S.A.



VILLARROBL, 88 TIENDA • TELEFONO 264 88 13 • 08011 BARCELONA
TOLEDO, 83 TIENDA • TELEFONO 268 40 69 • 28008 MADRID